

1. Obiekt

P O C Z T A (ob. poliklinika)

2. Czas powstania

1 poł. XIX w.

3. Miejscowość

SUWAŁKI

11. Zdjęcia, plan sytuacyjny, rzuty



4. Adres

ul. Kościuszki 45

nr hipoteczny

5. Przynależność administracyjna

województwo suwalskie

gmina

6. Poprzednie nazwy miejscowości

Suwałki

7. Przynależność administracyjna
przed 1.VI.1975

województwo białostockie

powiat suwalski

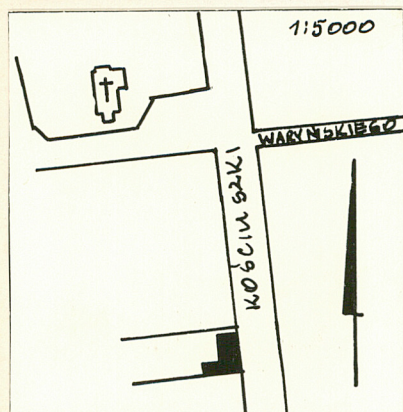
8. Właściciel i jego adres

9. Użytkownik i jego adres

Poliklinika MO

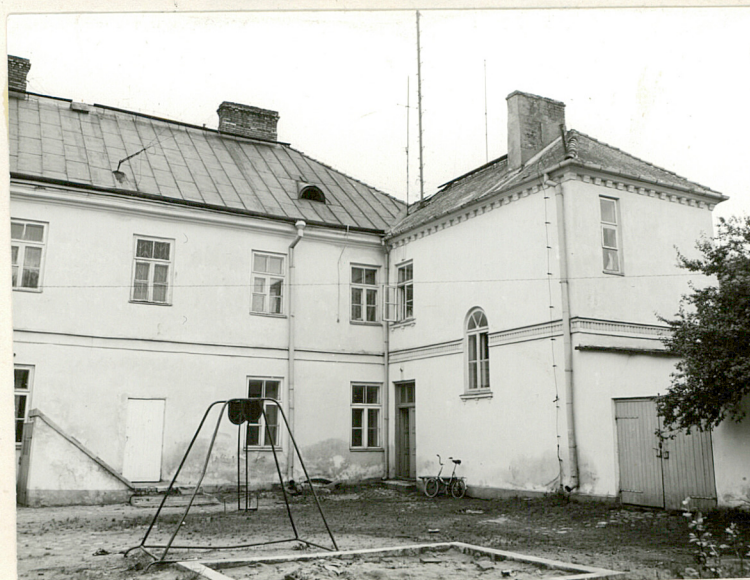
10. Rejestr zabytków

Nr 223 data 5.02.1982



autor zdjęć W. Hulanicki, VI 1980
data wykonania
miejsce przechowywania negatywów PP PKZ o/B-stok

502, 503



12. Autorzy, historia obiektu, określenia stylu.

Autor projektu kamienicy jest dotychczas nieznany. Budynek ten należy do zespołu zabudowy ulicy Kościuszki. Wzniesiony został prawdopodobnie w 1828 roku na potrzeby poczty, która przedtem mieściła się w wynajętym domu prywatnym. Był to jeden z pierwszych w mieście budynków reprezentacyjnych. W roku 1900 musiały być przeprowadzane w nim daleko idące prace modernizacyjne /może w związku ze zmianą użytkownika/, gdyż data ta została uwieczniona na posadzce klatki schodowej. Budynek ten wyróżnia się spośród innych bardzo dobrą klasycystyczną architekturą.

13. Opis (sytuacja, materiał i konstrukcja, rzut, bryła, elewacje, dach, wnętrze wyposażenie, instalacje)

Kamienica usytuowana kalenicowo w zachodniej pierzei ulicy Kościuszki. Murowana, tynkowana. Na rzucie prostokąta z prostokątną oficyną przy elewacji tylnej od strony pld. Dwukondygnacyjna, podpiwniczona, nakryta szterospadowym dachem kalenicowym pobitym blachą. Elewacja frontowa 7-osiowa, symetryczna. Na trzech środkowych osiach przysścienny portyk z czterema jońskimi kolumnami w wielkim porządku dźwigającymi belkowanie i trójkątny naczółek. Portyk ujęty parą boniowanych lizen, podobnie jak naroża całej elewacji. Elewację rozczłonkowane horyzontalnie ciągły gzyms podokienny 1 kondygnacji oraz przerywany gzyms nadokienny tej kond., zamknięty natomiast profilowany, uskokowy gzyms wieńczący, który obiega bryłę budynku. Na osi głównej fasady, w kondygnacji dolnej drzwi z zabytkową stolarką, w kondygnacji górnej balkon z kratą stalową o motywie ósemkowym. Drzwi balkonowe w obramieniu profilowanym z uszakami, pozostałe otwory okienne w obramieniach profilowanych bez uszaków. W elewacji północnej 4 blendy prostokątne. Elewacja tylna 7-osiowa, prawą skrajną osią łączy się z oficyną, bez wystroju architektonicznego, po środku elewacji drugie wejście do budynku. Układ wnętrz dwutraktowy z klatką schodową na osi budynku. Głębokość klatki schodowej - półtora traktu. Budynek wyposażony w instalację elektryczną, wodno-kanalizacyjną, ogrzewanie centralne.

14. Kubatura	15. Powierzchnia użytkowa	16. Przeznaczenie pierwotne	17. Użytkowanie obecne
2121 m ³	303 m ² x 2 = 606 m ²	dawna poczta	Poliklinika MO
18. Prace budowlane i konserwatorskie, ich przebieg i dokumentacja		19. Stan zachowania (fundamenty, ściany zewnętrzne, ściany wewnętrzne, sklepienia, stropy, konstrukcje dachowe, pokrycie dachu, wyposażenie i instalacje)	
W budynku przeprowadzane były prace modernizacyjne i remonty elewacji		Budynek ma zawilgocone fundamenty.	
20. Najpilniejsze postulaty konserwatorskie			
Budynek wymaga osuszenia fundamentów i remontu elewacji, na których pojawiły się zacieki.			

21. Akta archiwalne (rodzaj akt, numer i miejsce przechowywania)

22. Bibliografia

A.Czapska "Architektura XIX wieku w Suwałkach", /w:/
"Studia i Materiały do Dziejów Suwalszczyzny", Białystok 1965, s.215, 318.
Z. Piłaszewicz "Suwałki.Studium historyczno-urbanistyczne", Białystok 1979, mpis.
W.Trzebiński "Rozwój przestrzenny Suwałk od narodzin osady po okres awansu na miasto wojewódzkie", /w:/
"Studia i Materiały do Dziejów Suwalszczyzny", Białystok 1965,s.203

23. Źródła ikonograficzne i fotografie (rodzaj, miejsce przechowywania, sygnatury)

Plan sytuacyjny miasta Suwałki, 1834r., oryg. AGAD
w W-wie, KRSW 5044

24. Uwagi różne

25. Wypełnił

mgr Marta Jankowska
PP PKZ o/Białystok
listopad 1981

26. Sprawdził

1. Miejscowość

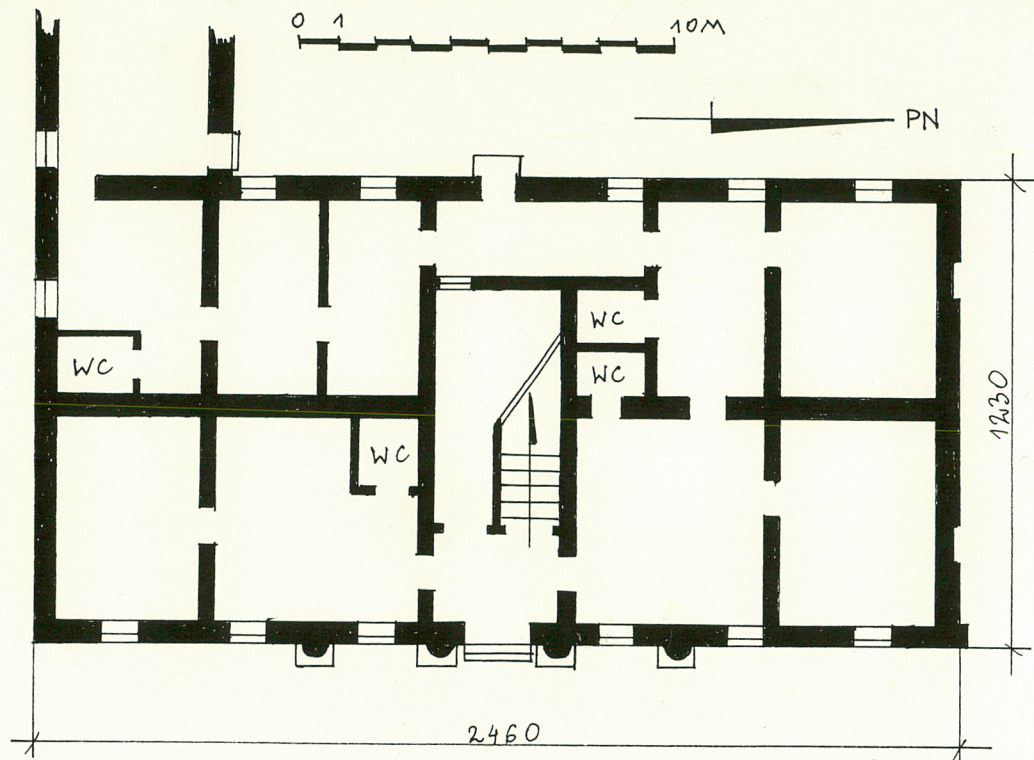
SUWAŁKI

2. Obiekt (nazwa jak w karcie)

Kamienica, Kościuszki 45

3. Zawartość wkładki (nazwa obiektu lub materiału uzupełniającego)

Rzut przyziemia, fragment fasady



Fot. Janusz Mackiewicz

Wkładkę założył: Marta Jankowska, listopad 1981
(imię, nazwisko, data)

Miejsce przechowywania negatywów: PP PKZ o/Białystok

Jedn. Wyd. Akcyd. Olsztyn zam. 1299/S/78
Graf. ZP. Ostróda zam. 1040 n. 20000

Wzór ODZ 1978 r.