

1. Obiekt

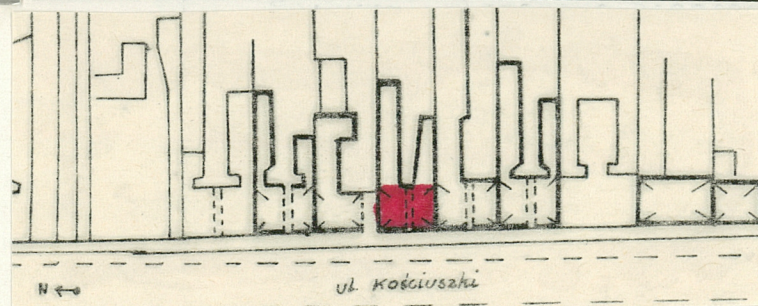
KAMIENICA

2. Czas powstania

ok.poł.XIX w.

3. Miejscowość

SUWAŁKI



4. Adres

ul.Kościuszki nr 102  
nr hipoteczny .....

5. Przynależność administracyjna

województwo .....suwańskie

gmina .....

6. Poprzednie nazwy miejscowości

Suwałki

7. Przynależność administracyjna  
przed 1.VI.1975

województwo .....białostockie

powiat .....w/m

8. Właściciel i jego adres



9. Użytkownik i jego adres

jw.

10. Rejestr zabytków

Nr 112 data 25.05.81

autor zdjęć W.Hulanicki, 2.X.1980r  
data wykonania  
miejsce przechowywania negatywów



Budynek zbudowany ok. połowy XIX wieku jako niewielki, jednokondygnacyjny dom mieszkalny. Autor projektu nie jest znany, przypuszczalnie był to budowniczy miejscowy. Część południowa elewacji frontowej prawdopodobnie ~~wygląda~~ była rozwiązana analogicznie do części północnej - tj. na osiach umieszczone były okna. Prawdopodobnie w drugiej połowie XIX w. wydzielono część pomieszczenia w pld.-zach. narożniku budynku na zakład usługowy, w związku z czym powiększono okno na osi trzeciej od pld. a okno sąsiednie przerobiono na drzwi. Stylistycznie obiekt łączy się z klasycystycznymi kamienicami mieszczanskimi licznie reprezentowanymi w Suwałkach.

Budynek usytuowany w ciągu zwartej zabudowy pierzei wschodniej ulicy Kościuszki. Ustawiony kalenicowo, z elewacją frontową od strony zachodniej. Murowany z cegły, tynkowany. Podpiwniczony. Na planie czworokąta zbliżonego do kwadratu, z przejazdem bramnym na osi środkowej. Bryła prostopadłościenna, jednokondygnacyjna. Dach dwuspadowy, kryty dachówką falcówką, częściowo, w górnej części połaci wschodniej - karpiówką. Nad przejazdem strop płaski, drewniany. Elewacja zachodnia: jednokondygnacyjna, na cokole, siedmioosiowa. Na osi środkowej przejazd o wykroju prostokątnym. Osie rozdzielone boniowanymi lizenami. Na trzech osiach na północ od przejazdu okna prostokątne, dwuskrzydłowe, z nadświetlem. ~~Tak~~ ~~xxx~~ Analogiczne okno na osi skrajnej południowej. Na pozostałych osiach drzwi oraz witryna wystawowa. Przejazd zamknięty drewnianą bramą, dwuskrzydłową, o skrzydłach odeskowanych ukośnie. Na osiach drugiej i trzeciej od pld. w cokole prostokątne okienka piwniczne. Elewacja wschodnia: siedmioosiowa, bez detalu architektonicznego. Okna - wydłużone prostokąty, w części pld. ośmiodzielne, w części pld. dwudzielne. W dachu półkolistе okienko ~~fax~~ poddasza nakryte odwiniętą z połaci poweiką, pobitą papą. Wnętrze dwutraktowe, podzielone wtórnie ściankami działowymi, wejścia do poszczególnych pomieszczeń z przejazdu, wejście do pomieszczenia w pld.-zach. narożniku budynku od strony elewacji zachodniej. Po stronie pld. w przejeździe, w uskoku muru schody drewniane, jednobiegowe na poddasze. Wyposażenie: drzwi wejściowe ~~na~~ na osi drugiej od pld. w elewacji zachodniej z zachowaną stolarką - dwuskrzydłowe, z nadświetlem. Rama profilowana, nadświetle prostokątne, przeszklone, o ściętych półkoliście narożnikach zaopatrzonych w guzki. Skrzydła oszklone w dwóch trzeciej wysokości, niżej ~~pxyxyx~~ para płyt prostokątnych profilowanych, z umieszczonymi wewnątrz kaboszonami. Kwatery wypełnione szkłem prostokątne zamknięte od góry łukiem półkolistym, nadwieszonym. Szkło chronione poziomymi szczeblinkami drewnianymi. Stolarka pokryta grubą warstwą farby olejnej. Instalacje: elektryczna, piece.



14. Kubatura	15. Powierzchnia użytkowa	16. Przeznaczenie pierwotne	17. Użytkowanie obecne
711 m <sup>3</sup>	203 m <sup>2</sup>	mieszkalne	zakład usługowy, mieszkania
18. Prace budowlane i konserwatorskie, ich przebieg i dokumentacja  Budynek poddawany był bieżącym remontom konserwacyjnym.		19. Stan zachowania (fundamenty, ściany zewnętrzne, ściany wewnętrzne, sklepienia, stropy, konstrukcje dachowe, pokrycie dachu, wyposażenie i instalacje)  konstrukcja dachu-część belek przegniła, ściany zewnętrzne: ubytki tynku, ściany wewnętrzne: zacieki wilgoci, zagrzybienie, strop nad przejazdem spróchniały.	
20. Najpilniejsze postulaty konserwatorskie  Wymienić przegniełe belki w konstrukcji dachowej, oraz część belek stropowych. Wzmocnić strop nad przejazdem bramnym. Uzupełnić ubytki tynku. Oczyszczyć stolarkę drzwi z warstw farby olejnej i zakonserwować drewno.			



21. Akta archiwalne (rodzaj akt, numer i miejsce przechowywania)

22. Bibliografia

23. Źródła ikonograficzne i fotografie (rodzaj, miejsce przechowywania, sygnatury)

24. Uwagi różne

25. Wypełnił

mgr Małgorzata Dolistowska

PKZ o/Białystok

X.1980r.

26. Sprawdził



1. Miejscowość

SUWAŁKI

2. Obiekt (nazwa jak w karcie)

KAMIEŃNICA  
ul. Kościuszki 102

3. Zawartość wkładki (nazwa obiektu lub materiału uzupełniającego)

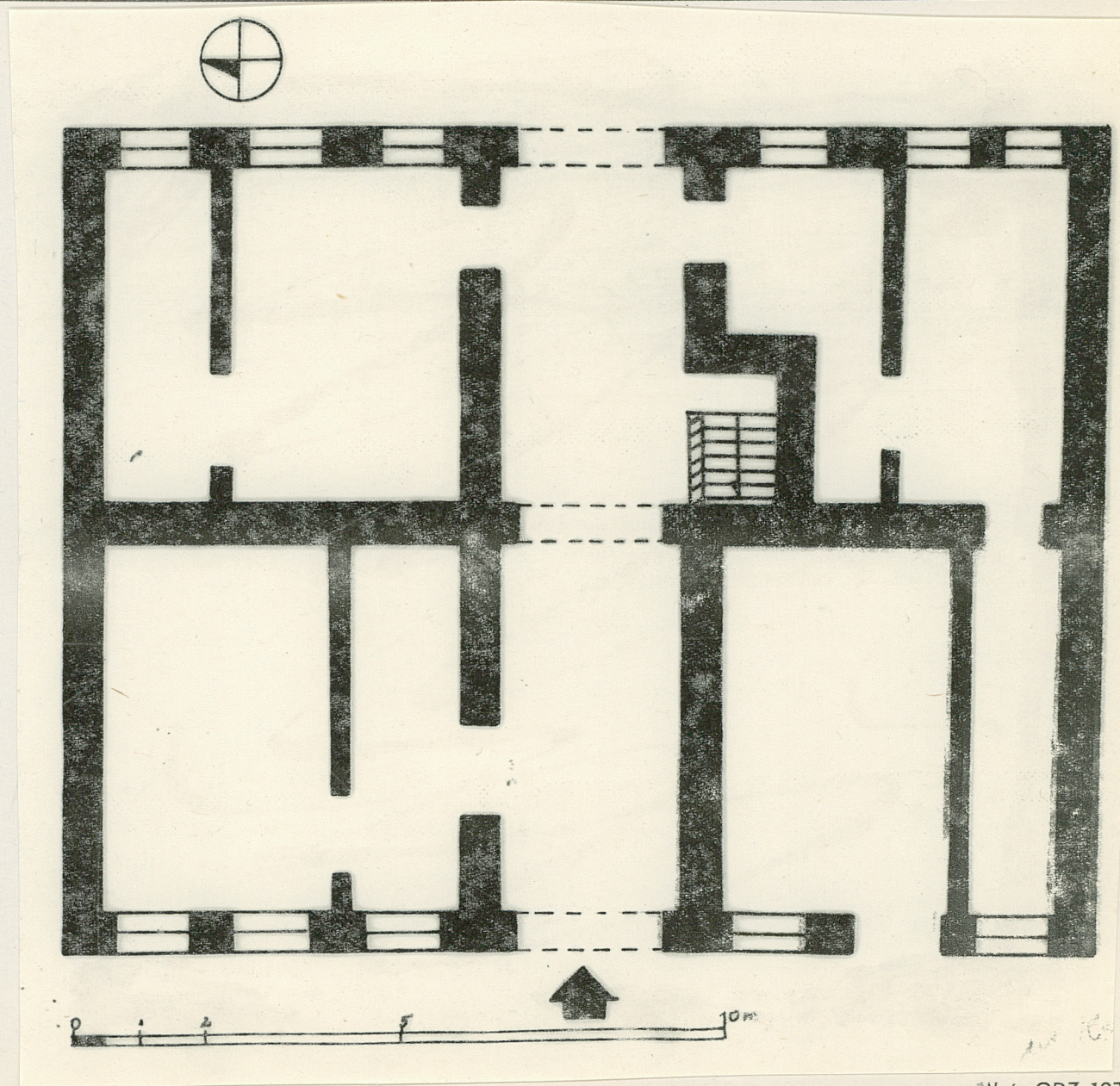
plan

Wkładkę założył: Małgorzata Dolistowska, X. 1980r

(imię, nazwisko, data)

Miejsce przechowywania negatywów:

Jedn. Wyd. Akcyd. Olsztyn zam. 1299/8/78  
OZGrafi. ZP. Ostróda zam. 1040 n. 20000



Wzór ODZ 1978 r.