

PODLASKIE

5054

1. Obiekt

DOM

2. Czas powstania

2 p.XIX w

3. Miejscowość

SUWAŁKI

4. Adres

ul.Kościuszki 39

nr hipoteczny

5. Przynależność administracyjna

województwo suwalskie

gmina

6. Poprzednie nazwy miejscowości

Suwałki

7. Przynależność administracyjna
przed 1.VI.1975

województwo białostockie

powiat w/m

8. Właściciel i jego adres

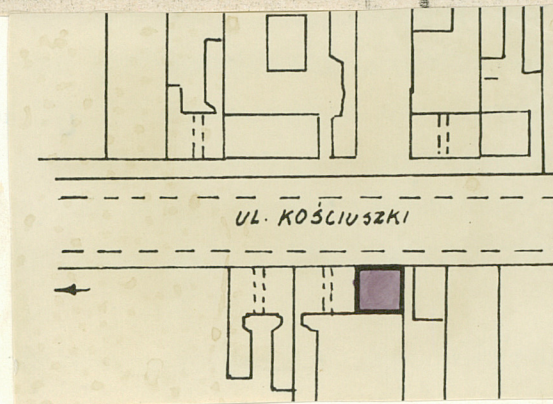
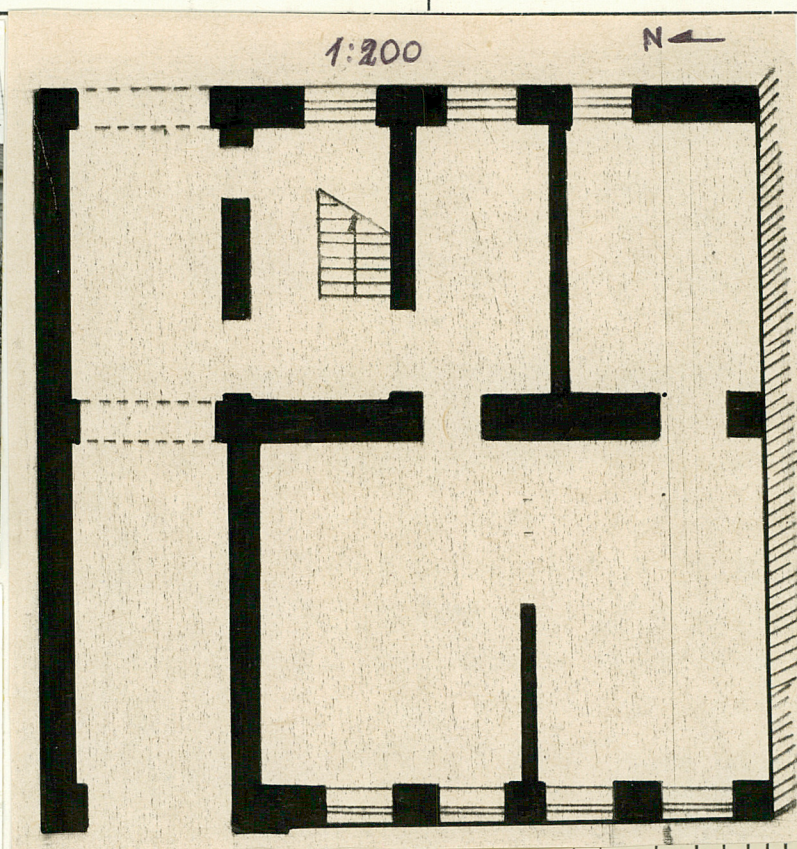
PGKiM, Suwałki, ul.Armi i Czerwonej

9. Użytkownik i jego adres

ju.

10. Rejestr zabytków

Nr. 144 data 27.05.81



autor zdjęć J. Mackiewicz
data wykonania 10.80 r.
miejsce przechowywania negatywów BDZ Suwałki

12. Autorzy, historia obiektu, określenia stylu.

Budynek został zbudowany w drugiej połowie XIX wieku przez nieznanego architekta.

Obiekt nosi cechy wspólne wszystkim kamienicom usytuowanym przy ulicy Kościuszki, charakterystyczne dla mieszczańskich kamienic małomiasteczkowych.

Architektura budynku stylowo należy do nurtu klasycyzującego /boniowanie, pilastry/.

13. Opis (sytuacja, materiał i konstrukcja, rzut, bryła, elewacje, dach, wnętrze wyposażenie, instalacje)

Budynek usytuowany w ciągu zabudowy zwartej, pierzei zachodniej ulicy Kościuszki. Usytuowany kalenicowo, z elewacją frontową od strony wschodniej. Murowany z cegły, tynkowany, podpiwniczony. Na planie prostokąta zbliżonego do kwadratu, z przejazdem bramnym na osi ~~środkowej~~ południowej. Bryła prostopadłościenna, dwukondygnacyjna. Dach dwuspadowy, pokryty eternitem. Nad przejazdem strop płaski. Do elewacji tylnej przylega od północy oficyna.

Elewacja wschodnia: dwukondygnacyjna pięciosiowa, na skrajnej osi południowej przejazd o wykroju prostokątnym. Kondygnacja pierwsza boniowana, okna o wykroju prostokątnym w profilowanych obramieniach. Na skrajnej osi południowej nad przejazdem okna ujęte parą pilastrów. Na osi środkowej balkon w którym krata o motywie ósemkowym.

Elewacja zachodnia: bez detalu architektonicznego, nieopracowana.

Wnętrze: w obu kondygnacjach dwutraktowe, z klatką schodową w części środkowej traktu zachodniego. Schody dwubiegowe, powrotne, drewniane.

Wyposażenie: zachowane fragmenty pierwotnego wyposażenia w klatce schodowej: stolarka drzwi, tralkowa balustrada schodów. Pozostałe elementy wyposażenia wymienione wtórnie, typowe.

Instalacje: wodno-kanalizacyjna, piece, elektryczna.

14. Kubatura	15. Powierzchnia użytkowa	16. Przeznaczenie pierwotne	17. Użytkowanie obecne
1008 m ³	288 m ²	mieszkalne	mieszkalne

18. Prace budowlane i konserwatorskie, ich przebieg i dokumentacja

Budynek poddawany był okresowym remontom, w czasie których wymieniono m.in. piece oraz stolarkę. Nie dokonano poważniejszych zmian w podziałach wewnętrznych.

19. Stan zachowania (fundamenty, ściany zewnętrzne, ściany wewnętrzne, sklepienia, stropy, konstrukcje dachowe, pokrycie dachu, wyposażenie i instalacje)

sierpień 1980 - w fasadzie ubytki tynku, farba złuszcza się. Pęknięcia w ścianach nośnych. Wnętrze: wilgoć.

20. Najpilniejsze postulaty konserwatorskie

Budynek stanowi fragment zwartej zabytkowej zabudowy pierzei ulicy Kościuszki. Podlega wraz z większością domów na tej ulicy ochronie konserwatorskiej. W chwili obecnej niezbędny jest remont budynku. Przy opracowywaniu dokumentacji należy zwrócić uwagę na kolorystykę obiektu/aktualna jest nieodpowiednia/.

21. Akta archiwalne (rodzaj akt, numer i miejsce przechowywania)

22. Bibliografia

23. Źródła ikonograficzne i fotografie (rodzaj, miejsce przechowywania, sygnatury)

24. Uwagi różne

25. Wypełnił

26. Sprawdził

mgr Małgorzata
Dolistowska
PKZ o/Białystok
sierpień 1980r.