

1. Obiekt

KAMIENICA

2. Czas powstania
przed 1839

3. Miejscowość

SUWAŁKI

4. Adres

ul. Kościuszki 94

nr hipoteczny

5. Przynależność administracyjna

województwo suwalskie

gmina w/m

6. Poprzednie nazwy miejscowości

Suwałki

7. Przynależność administracyjna
przed 1 VI 1975

województwo białostockie

powiat suwalski

8. Właściciel i jego adres

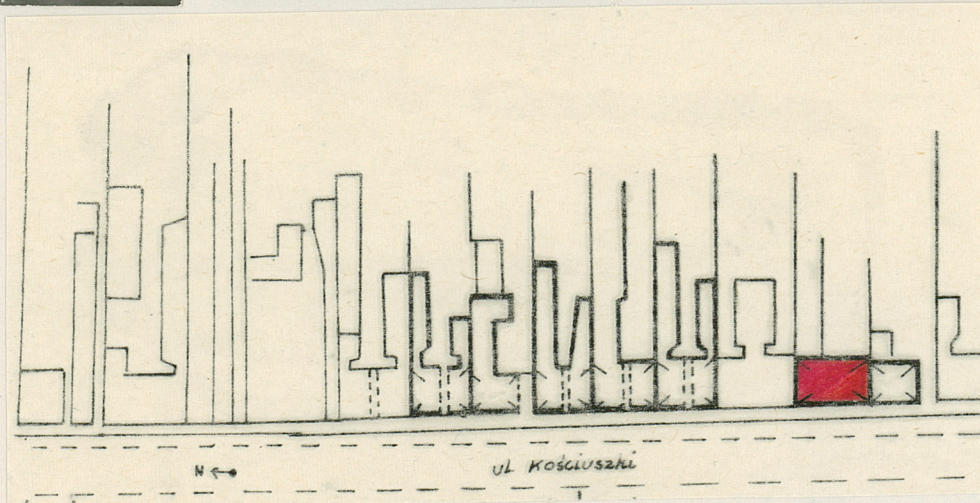
PGKiM, ul. Armii Czerwonej, Suwałki

9. Użytkownik i jego adres

jw.

10. Rejestr zabytków

Nr 114 data 25.05.81



autor zdjęć W. Hulanicki, 2.X.1980r.
data wykonania
miejsce przechowywania negatywów

12. Autorzy, historia obiektu, określenia stylu.

Budynek wzniesiony w 2 ćw. XIX w przed rokiem 1838 /zaznaczony na planie miasta z tego roku/. Autor projektu nie jest znany, być może był to ówczesny budowniczy gubernialny M. Tryszewski. Neoklasycystyczny.

13. Opis (sytuacja, materiał i konstrukcja, rzut, bryła, elewacje, dach, wnętrze wyposażenie, instalacje

Budynek usytuowany w ciągu zwartej zabudowy pierzei wschodniej ulicy Kościuszki. Ustawiony kalenicowo, z elewacją frontową od strony zachodniej. Murowany z cegły, tynkowany, podpiwniczony. Na planie prostokąta z przejazdem bramnym na osi poprzecznej. Dach dwuspadowy, kryty eternitem falistym. Elewacja zachodnia: dwukondygnacyjna, na wysokim cokole, dziewięcioosiowa. Na osi środkowej płaski ryzalit. Cała elewacja boniowana. Między kondygnacjami oraz pod okapem uskokowe gzymsy. W kondygnacji pierwszej okna ościeżnicowe, prostokątne, dwuskrzydłowe z nadświetlem. Pod oknami wspólny gzyms ciągły. Na osi środkowej przejazd zamknięty odcinkowo, nad nim w kondygnacji drugiej balkon. Balustrada balkonu wymieniana współcześnie z pionowych pre-tów. Drzwi balkonowe w płaskiej, prostokątnej niszy, po bokach drzwi prostokątne, pionowe płyciny. Nad niszą gzyms. Okna w kondygnacji drugiej jw. nad oknami krótkie gzymsy, pod oknami płyciny prostokątne - w których pary mniejszych, poziomych płycin z których górna mniejsza od dolnej. Cokół gładki, z nieregularnie rozmieszczonymi kwadratowymi okienkami piwnicznymi. Elewacja wschodnia: bez detalu architektonicznego z uskokowym gzymsem wieńczącym i płaskim gzymsem międzykondygnacyjnym. Okna ościeżnicowe, cztero- i ośmiodzielne, klatka schodowa oświetlana przez wąskie, prostokątne okna z nadświetlem. Wnętrze: dwutraktowe z klatką schodową w trakcie wschodnim. Schody drewniane, dwubiegowe. W klatce schodowej boazeria z desek pionowych oraz fragment pierwotnej balustrady tralkowej, dwulalkowej. Drzwi wejściowe na klatkę schodową dwuskrzydłowe, płycinowe. Instalacje: elektryczna, piece.

14. Kubatura 2096,0 m ³	15. Powierzchnia użytkowa 267,0 m ²	16. Przeznaczenie pierwotne mieszkalne	17. Użytkowanie obecne mieszkalne
18. Prace budowlane i konserwatorskie, ich przebieg i dokumentacja		19. Stan zachowania (fundamenty, ściany zewnętrzne, ściany wewnętrzne, sklepienia, stropy, konstrukcje dachowe, pokrycie dachu, wyposażenie i instalacje) Obiekt w stanie dobrym	
20. Najpilniejsze postulaty konserwatorskie Budynek stanowi fragment zwartej zabudowy pierzei wschodniej ulicy Kościuszki. Aktualnie w dobrym stanie.			

21. Akta archiwalne (rodzaj akt, numer i miejsce przechowywania)

Suwałki. Plan obejmujący przestrzeń pomiędzy Nowym i Starym Rynkiem z zaznaczeniem zabudowy. Oprac. M. Tryniszewski 1838 r.

Oryg. AGAD Warszawa, KRSW 5047, k. nlb.

22. Bibliografia

Z. Piłaszewicz. Suwałki, studium historyczno-urbanistyczne. Białystok 1979
mpis PKZ

23. Źródła ikonograficzne i fotografie (rodzaj, miejsce przechowywania, sygnatury)

24. Uwagi różne

25. Wypełnił

Małgorzata Dolistowska

PKZ o/Białystok

2.X.1980r.

26. Sprawdził

27. Załączniki

1. Miejscowość

SUWAŁKI

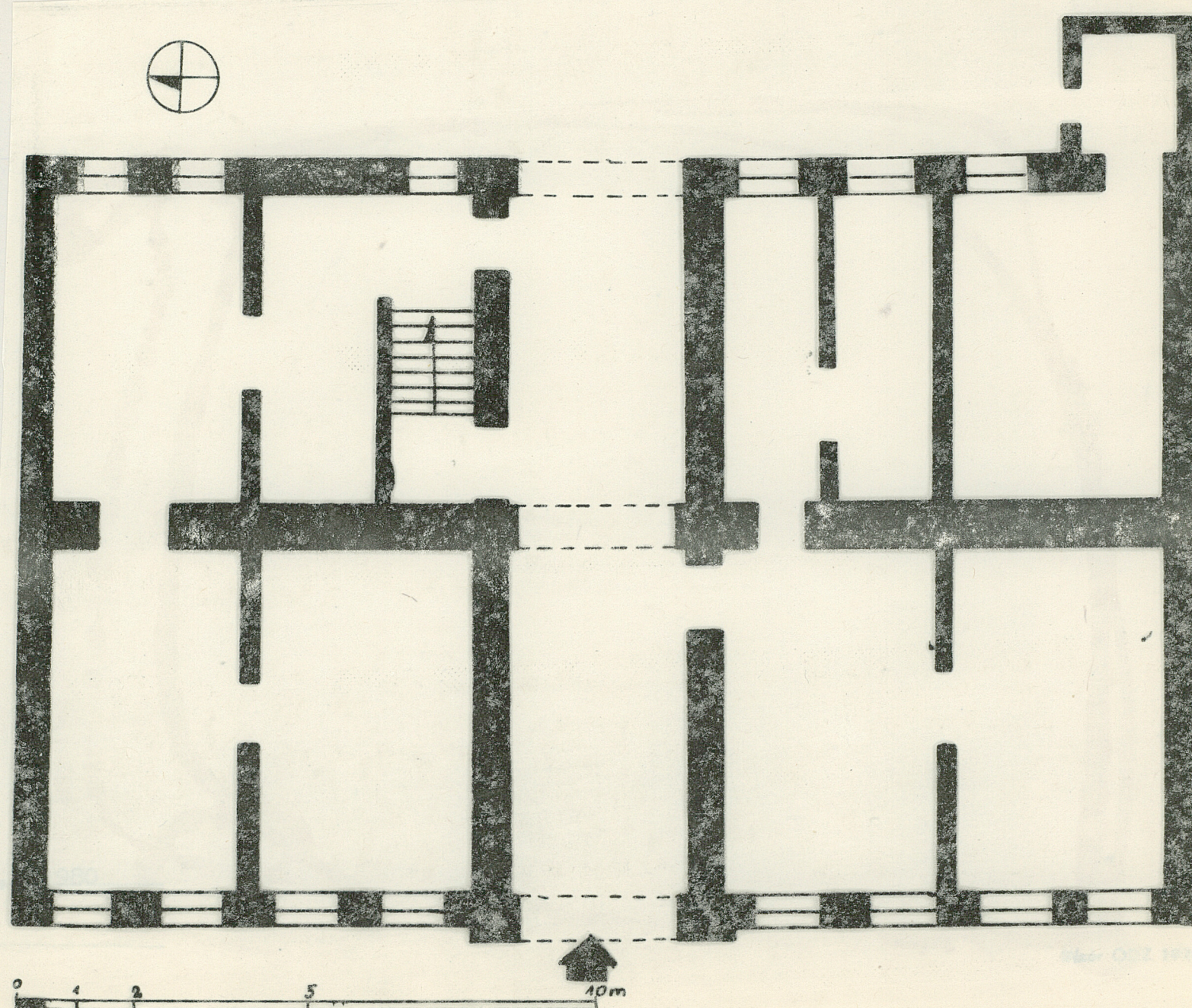
2. Obiekt (nazwa jak w karcie)

K A M I E N I C A

ul. Kościuszki 94

3. Zawartość wkładki (nazwa obiektu lub materiału uzupełniającego)

plan

Wkładkę założył: Małgorzata Dolistowska
X.1980 (imię, nazwisko, data)

Miejsce przechowywania negatywów:

Jedn. Wyd. Akcyd. Olsztyn zam. 1299/8/78
GzGraf. ZP. Ostróda zam. 1040 n. 20000