

PODLASKIE

5094

1. Obiekt

KAM IEN I C A

2. Czas powstania

przed 1834 r

3. Miejscowość

S U W A Ł K I

4. Adres

ul. Kościuszki 78

nr hipoteczny

5. Przynależność administracyjna

województwo suwalskie

gmina w/m

6. Poprzednie nazwy miejscowości

Suwałki

7. Przynależność administracyjna
przed 1.VI.1975

województwo białostockie

powiat suwalski

8. Właściciel i jego adres

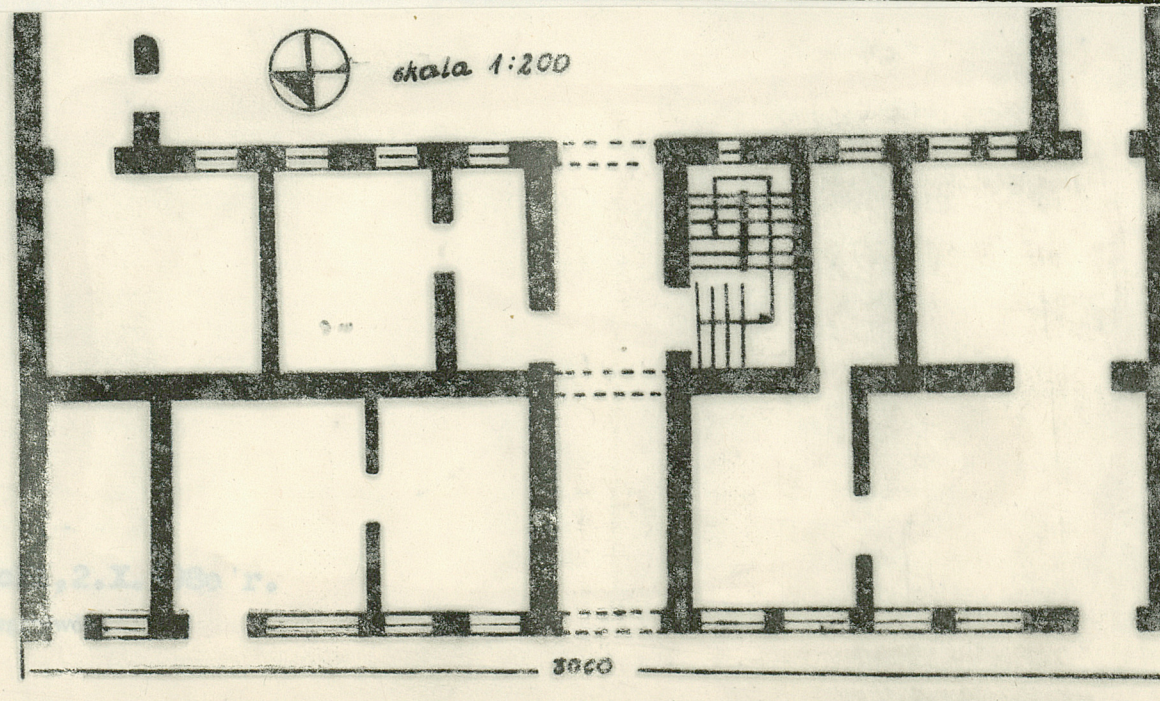
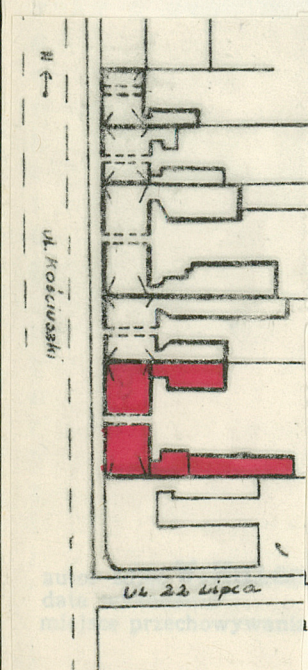
PGKiM, Suwałki, ul. Armii Czerwonej

9. Użytkownik i jego adres

jw.

10. Rejestr zabytków

Nr 122 data 26.05.81



Budynek wzniesiony przed 1834 rokiem /zaznaczony na planie miasta z tego roku/Architekt nieznany, prawdopodobnie był to ówczesny budowniczy gubernialny. Pierwotnie pierwsze piętro kamienicy zajmowały apartamenty hotelu Lipskich. W 1848 roku pomieszczenia na parterze zajęto na aptekę przeniesioną tu z ulicy Emilii Plater, należąca do M. Zawadzkiego. Po jego śmierci aptekę objął syn Jan który prowadził ją do roku 1918. W latach 1918-1922 kierownikiem apteki był Sylwester Bienkowski, od 1922 roku-Bolesław Szweykowski który w 1927 roku nabywa ją na własność. Od 1948 roku apteką kieruje [redacted]. W 1904 roku zostają częściowo przebudowane wnętrza-powiększone okna, zlikwidowany ganeczek przed wejściem. W latach 1907-1908 stolarze Jurewicz i Stefański wykonują drewniane, neogotyckie wyposażenie apteki a malarz Joachim Jawizyk z Włocławka wykonuje polichromię w pomieszczeniu ekspedycyjnym oraz w gabinecie /ta się nie zachowała/neoklasycystyczną. Kamienica pierwotnie neoklasycystyczna, obecnie utraciła cechy stylowe.

Budynek usytuowany w ciągu zabudowy zwartej pierzei wschodniej ulicy Kościuszki. Ustawiony kalenicowo, z elewacją frontową od strony zachodniej. Murowany z cegły, tynkowany. Na planie wydłużonego prostokąta, z przejazdem bramnym na osi środkowej poprzecznej, z dwiema oficynami ustawionymi prostopadłe do elewacji tylnej. Bryła prostopadłościenna, dwukondygnacyjna, dach dwuspadowy, pobity blachą cynkową. Elewacja zachodnia szerokofrontowa, jedenastoosiowa, na cokole. Między kondygnacjami płaski gzyms, pod oknami w drugiej kondygnacji ciągły gzyms podokienny i nadokienny, pod okapem wydatny, profilowany gzyms wieńczący. W kondygnacji pierwszej na osi środkowej brama przejazdu prostokątna, zamknięta łukiem koszowym. Na czterech osiach na południe od przejazdu okna krosnowe w kształcie wydłużonych prostokątów, z nadświetlem, na osi skrajnej południowej drzwi ~~plynkowe~~ dwuskrzydłowe, skrzydła dwupłycinowe, z oszkloną górną kwaterą. Na osi skrajnej północnej drzwi jednoskrzydłowe, z oszklonym nadświetlem, dekorowane płyciną w profilowanym obramieniu, obok wąska prostokątna witryna. Na osi trzeciej od pñ. drzwi dwuskrzydłowe z nadświetlem oraz na trzech kolejnych osiach idąc na pñ. trzy prostokątne witryny. W drugiej kondygnacji okna skrzynkowe, dwuskrzydłowe, z nadświetlem, w prostokątnych obramieniach. W połaci dachu odwinięte trzy powieki-świetliki poddasza. Elewacja tylna bez detalu architektonicznego, okna jw. świetliki w dachu jw. Nad przejazdem strop płaski. Wnętrze dwutraktowe, przedzielone przejazdem, z klatką schodową w części pñ.-wsch. Schody dwubiegowe, na spocznikach fragmentarycznie zachowana pierwotna ~~stakarka~~ posadzka, płytki z motywem meandra. Drzwi na klatkę schodową drewniane, dwuskrzydłowe, z nadświetlem. Skrzydła płycinowe, nadświetle oszklone z kratą ozdobną z motywem esownic. W części południowej budynku cztery pomieszczenia-apтека z całkowicie zachowanym wyposażeniem z 1907 roku. W pomieszczeniu ekspedycyjnym apteki polichromowany sufit-na środku rozeta, obramienie prostokątne z wici roślinnej, w narożach inicjały założyciela apteki. W obramieniu oprócz wici roślinnej pas meandra. Wyposażenie apteki-szafa, lada-z drewna bejcowanego na kolor ciemnego brązu, neogotyckie. W elewacji frontowej na osi środkowej w drugiej kondygnacji balkon na wolutowo wygiętych wspornikach, krata o motywach regencyjnych. Instalacje: wodno-kanalizacyjna, elektryczna, piece.

| | | | |
|--|---|--|--|
| 14. Kubatura 2414 m ³ | 15. Powierzchnia użytkowa 453 m ² | 16. Przeznaczenie pierwotne hotel, apteka | 17. Użytkowanie obecne mieszkania, apteka |
| 18. Prace budowlane i konserwatorskie, ich przebieg i dokumentacja | | 19. Stan zachowania (fundamenty, ściany zewnętrzne, ściany wewnętrzne, sklepienia, stropy, konstrukcje dachowe, pokrycie dachu, wyposażenie i instalacje) szan zachowania obiektu dobry | |
| 20. Najpilniejsze postulaty konserwatorskie Budynek aktualnie w dobrym stanie, wymaga jedynie remontów piezących. | | <div data-bbox="1536 1235 2200 1437"> Opracował: mgr Małgorzata Dolistowska 2.X.1980 </div> | |

21. Akta archiwalne (rodzaj akt, numer i miejsce przechowywania)

22. Bibliografia

23. Źródła ikonograficzne i fotografie (rodzaj, miejsce przechowywania, sygnatury)

Zdjęcia obiektu z lat 1904-1939 w albumie prywatnym
[REDACTED] obecnego właściciela apteki

24. Uwagi różne

Autor zdjęć: W. Hulanicki, 2.X.1980

25. Wypełnił

mgr Małgorzata Dolistowska
PKZ o/Białystok
X.1980

26. Sprawdził