

1. Obiekt

DOM

2. Czas powstania

XIX wiek

3. Miejscowość

SUWAŁKI

11. Zdjęcia, plan sytuacyjny, rzuty



4. Adres

ul. Kościuszki 25

nr hipoteczny .....

5. Przynależność administracyjna

województwo suwalskie

gmina .....

6. Poprzednie nazwy miejscowości

Suwałki

7. Przynależność administracyjna  
przed 1.VI.1975

województwo białostockie

powiat suwalski

8. Właściciel i jego adres

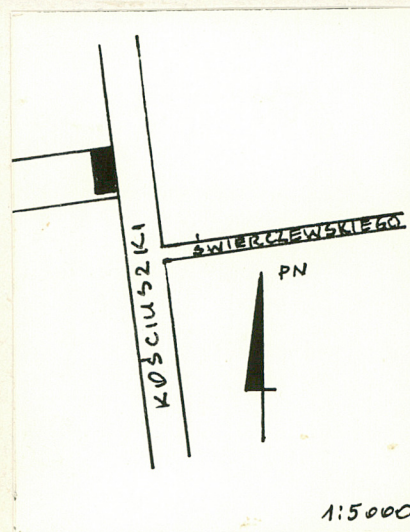
9. Użytkownik i jego adres

10. Rejestr zabytków

Nr 229 data 8.02.82

autor zdjęć W. Hulanicki, VI 1980  
data wykonania  
miejsce przechowywania negatywów PP PKZ o/B-stok

514





12. Autorzy, historia obiektu, określenia stylu.

Autor projektu oraz data wzniesienia budynku są dotychczas nieznane. Budynek należy do zabytkowej zabudowy ulicy Kościuszki, powstał w okresie XIX-wiecznej rozbudowy miasta, prawdopodobnie w drugiej połowie stulecia. Architektura budynku ma cechy klasycystyczne.

13. Opis (sytuacja, materiał i konstrukcja, rzut, bryła, elewacje, dach, wnętrze wyposażenie, instalacje)

Dom usytuowany kalenicowo w zach. pierzei ul. Kościuszki. Murowany, tynkowany. Na rzucie prostokąta o zaokrąglonych narożach od strony pld., z oficyną przy elewacji tylnej od strony pln. jednokondygnacyjny, nakryty niskim dachem dwuspadowym, pobitym blachą. Elewacja frontowa 9-osiowa, symetryczna, rozczłonkowana szerokimi lizenami. Na osi elewacji wejście do hali kasowej w niewielkim ryzalicie. Otwór wejściowy o wykroju arkadowym. Po obu stronach wejścia dwa szerokie, prostokątne okna, nad tą częścią attyka pełna, wyłamana nad ryzalitem. Pozostałe otwory okienne prostokątne, zamknięte łukiem półpełnym. Na lewej, skrajnej osi fasady, drugie wejście. Elewacja szczytowa pld. ze szczytem wydzielonym muskokowym gzymsem ma w dolnej kondygnacji dwa okna, jedno prostokątne, drugie prostokątne zamknięte łukiem półpełnym. W szczycie dwa niewielkie okna prostokątne zamknięte półkoliście. Elewacja tylna wieloosiowa, rozczłonkowana boniowanymi lizenami. Wszystkie otwory prostokątne zamknięte półkoliście. W lewej części elewacji, przy oficynie, szerokie, arkadowe wejście. Na wysokości otworów okiennych biegnie płaska listwa, wyłamująca się półkoliście nad nimi. W dachu dwa półkoliste okienka strychowe. Wnętrze ma układ dwutraktowy, w części środkowej znajduje się sala obsługi klientów o głębokości półtora traktu. Budynek wyposażony w instalację elektryczną, wodno-kanalizacyjną, ogrzewanie centralne.



14. Kubatura 1326 m <sup>3</sup>	15. Powierzchnia użytkowa 379 m <sup>2</sup>	16. Przeznaczenie pierwotne ,	17. Użytkowanie obecne urząd pocztowy
-------------------------------------	---	----------------------------------	--

18. Prace budowlane i konserwatorskie, ich przebieg i dokumentacja

W budynku przeprowadzane były prace modernizacyjne. Budynek zachowany w dobrym stanie.

19. Stan zachowania (fundamenty, ściany zewnętrzne, ściany wewnętrzne, sklepienia, stropy, konstrukcje dachowe, pokrycie dachu, wyposażenie i instalacje)

20. Najpilniejsze postulaty konserwatorskie

Przy okazji najbliższego remontu, należy zmienić kolorystykę budynku z ciemno szarej na pastelową.



21. Akta archiwalne (rodzaj akt, numer i miejsce przechowywania)

22. Bibliografia

Zofia Piłaszewicz - Suwałki. Studium historyczno-urbanistyczne. Białystok 1979, mpis.

23. Źródła ikonograficzne i fotografie (rodzaj, miejsce przechowywania, sygnatury)

24. Uwagi różne

25. Wypełnił

mgr Marta Jankowska  
PP PKZ o/Białystok  
listopad 1981

26. Sprawdził



1. Miejscowość

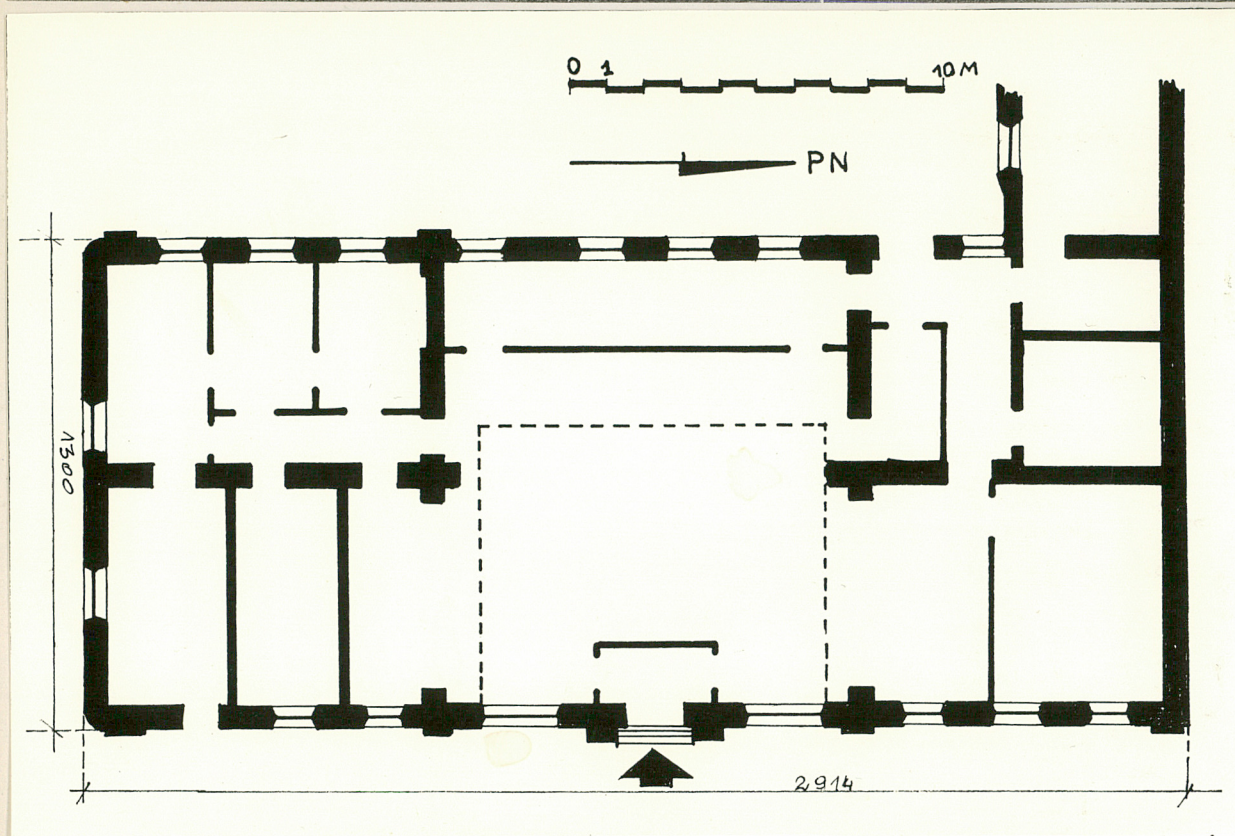
SUWAŁKI

2. Obiekt (nazwa jak w karcie)

DOM , Kościuszki 25

3. Zawartość wkładki (nazwa obiektu lub materiału uzupełniającego)

Rzut przyziemia



Wkładkę założył: Marta Jankowska, XI 1981

(imię, nazwisko, data)

Miejsce przechowywania negatywów: PP PKZ o/Białystok

Jedn. Wyd. Akcyd. Olsztyn zam. 1299/S/78  
Graf. ZP. Ostróda zam. 1040 n. 20000

Wzór ODZ 1978 r.