

1. Obiekt

KAMIENICA

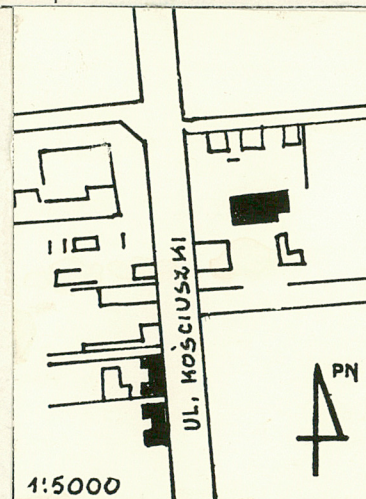
2. Czas powstania

poł. XIX w.

3. Miejscowość

Suwałki

11. Zdjęcia, plan sytuacyjny, rzuty



4. Adres

nr hipoteczny ul. Kościuszki 75

5. Przynależność administracyjna

województwo suwalskie

gmina w/m

6. Poprzednie nazwy miejscowości

Suwałki

7. Przynależność administracyjna
przed 1.VI.1975województwo białostockie
powiat suwalski

8. Właściciel i jego adres

PGKiM, Suwałki
ul. Armii Czerwonej 82

9. Użytkownik i jego adres

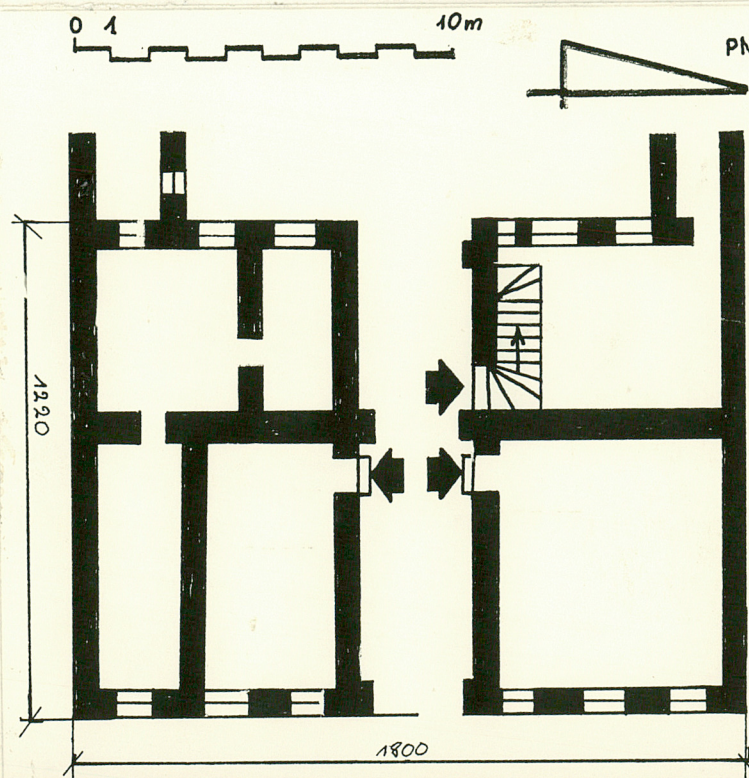
j.w.

10. Rejestr zabytków

Nr 215 data 5.02.82



autor zdjęć W. Hulanicki, 1981r.
data wykonania PKZ 0/Białystok
miejsce przechowywania negatywów



12. Autorzy, historia obiektu, określenia stylu.

Autor projektu nieznany. Kamienica wzniesiona w poł. XIX w., w trakcie rozbudowy miasta. Nie posiada wyraźnych cech stylowych.

13. Opis (sytuacja, materiał i konstrukcja, rzut, bryła, elewacje, dach, wnętrze wyposażenie, instalacje)

Kamienica usytuowana w zachodniej pierzei ul. Kościuszki, w zabudowie zwartej, ustawiona kalenicowo do osi ulicy. Murowana, tynkowana. Plan: prostokąta z przejazdem bramnym na osi, z dwiema oficynami od pn. i pd. Bryła: prostopadłościenna, dwukondygnacyjna, nakryta dwuspadowym dachem, podpiwniczona. Elewacja frontowa: 7-osiowa, rozczłonowana gzymsem kordonowym płaskim i zwieńczona koronującym, profilowanym, pod oknami gzymsem podokienny, ciągły. 1-sza kondygnacja boniowana poziomo. Na osi przejazd bramny zakończony łukiem odcinkowym, nad nim balkon wsparty na żeliwnych konsolach z balustradą prostą we wzór geometryczno-roślinny. Otwory okienne: prostokątne, w pierwszej kondygnacji z profilowanym gzymsem parapetowym, w drugiej w profilowanych obramieniach z gzymsem podokiennym ciągłym, okna dwuskrzydłowe z nadświetlem. Elewacja tylna: 6-osiowa, niesymetryczna, gładka zwieńczona gzymsem koronującym, profilowanym. Przejazd bramny z uskokiem w którym zawiasy/pozostałość po istniejącej bramie/. Otwory okienne: prostokątne i zbliżone do kwadratu, okna dwuskrzydłowe z nadświetlem i trzyskrzydłowe, dziewięciocielne. Dach: dwuspadowy o konstrukcji krokwiowo-płatwiowej, kryty eternitem falistym. W tylnej połaci okienko strychowe i dwa kominy. Wnętrze: dwutraktowe, wejście do mieszkań przez oficyny i z przejazdu bramnego. W przejeździe wejście do sieni i do piwnicy. Schody drewniane, jednobiegowe. Podłogi z desek, sufity płaskie, stropy w piwnicy sklepienie odcinkowo. We wnętrzu brak zabytkowego wystroju. Instalacje: elektryczna, wodna, piece węglowe, brak kanalizacji.

<p>11. Kubatura</p> <p>1706 m³</p>	<p>15. Powierzchnia użytkowa</p> <p>213 m²</p>	<p>16. Przeznaczenie pierwotne</p> <p>mieszkalne</p>	<p>17. Użytkowanie obecne</p> <p>mieszkalne</p>
<p>18. Prace budowlane i konserwatorskie, ich przebieg i dokumentacja</p>		<p>19. Stan zachowania (fundamenty, ściany zewnętrzne, ściany wewnętrzne, sklepienia, stropy, konstrukcje dachowe, pokrycie dachu, wyposażenie i instalacje)</p> <p>Silne zawilgocenie murów, wewnątrz zagrzybione, tynk złuszczony, zniszczona stolarka okien, drzwi i schodów.</p>	
<p>20. Najpilniejsze postulaty konserwatorskie</p> <p>Przeprowadzić remont, osuszyć mury, naprawić zniszczoną stolarkę, Przywrócić pierwotny kolor tynków, zmienić na bardziej pastelowe.</p>			

21. Akta archiwalne (rodzaj akt, numer i miejsce przechowywania)

22. Bibliografia

Zofia Piłaszewicz "Suwałki. Studium historyczno-urbanis-
tyczne" Białystok 1979, mpis.

23. Źródła ikonograficzne i fotografie (rodzaj, miejsce przechowywania, sygnatury)

24. Uwagi różne

25. Wypełnił

mgr Joanna Pyzia
PKZ O/Białystok

26. Sprawdził