

OŚRODEK DOKUMENTACJI
ZABYTEKÓW W WARSZAWIE

KARTA EWIDENCYJNA ZABYTEKÓW
ARCHITEKTURY I BUDOWNICTWA

A B C D E F G H I J K L Ł M N O P R S T U V W X Y Z

Nr

PODLASKIE

5084

1. Obiekt

SĄD

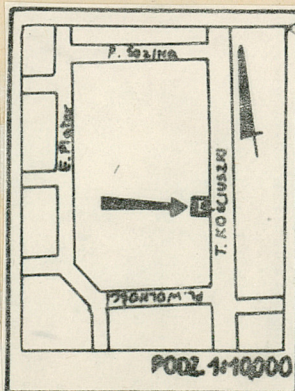
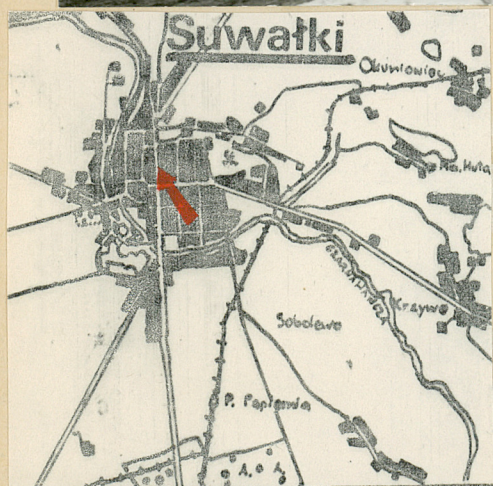
2. Czas powstania

POŁ. XIX W.

3. Miejscowość

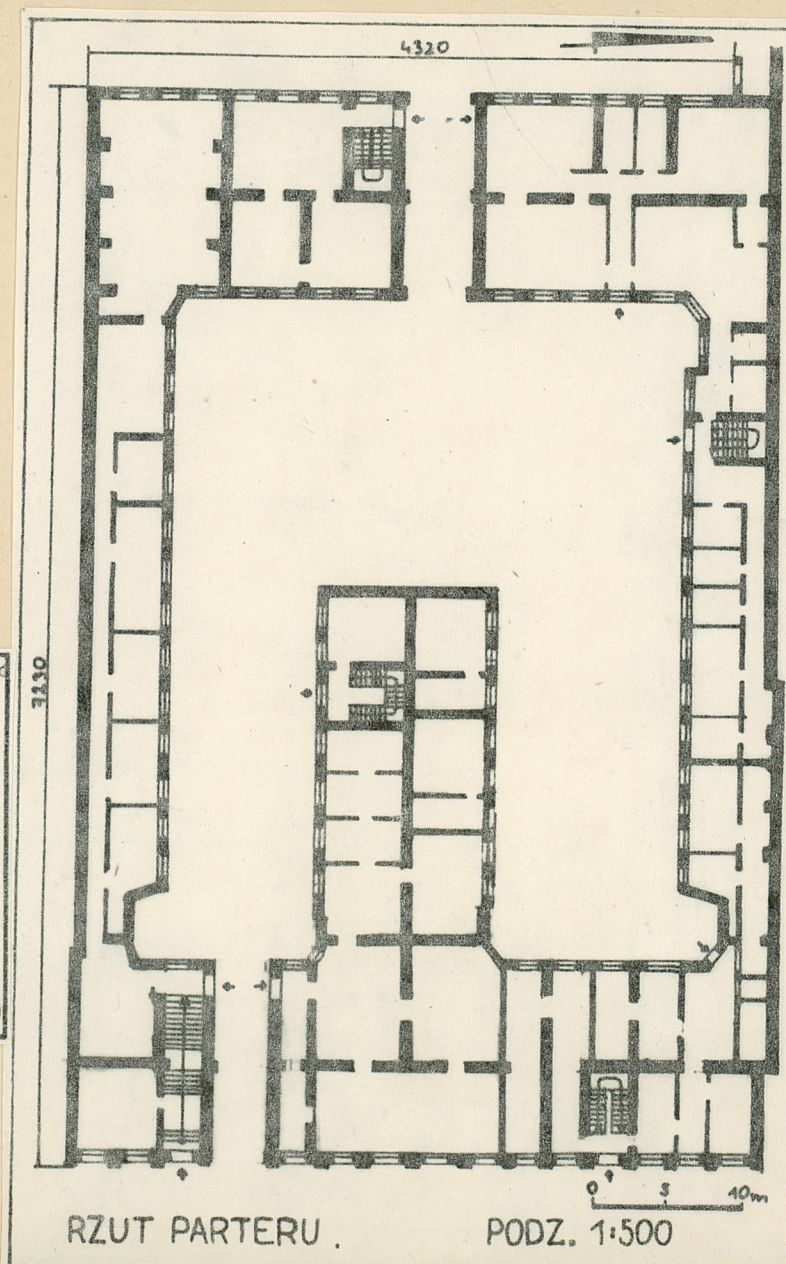
S U W A Ł K I

11. Zdjęcia, plan sytuacyjny, rzuty



podz. 1:100000

1. Możul, styczeń 1986, BDZ Suwałki



RZUT PARTERU.

PODZ. 1:500

4. Adres

ul. Kościuszki 69

nr hipoteczny

5. Przynależność administracyjna

suwalskie

województwo

gmina Suwałki

6. Poprzednie nazwy miejscowości

7. Przynależność administracyjna
przed 1.VI.1975 r.

białostockie

województwo

powiat suwalski

8. Właściciel i jego adres

Sąd Wojewódzki, Wojewódzkie
Archiwum Państwowe, Zakłady
Graficzne,
ul. Kościuszki 69

9. Użytkownik i jego adres

Sąd Wojewódzki, Wojewódzkie
Archiwum Państwowe, Zakłady
Graficzne,
ul. Kościuszki 69

10. Rejestr zabytków

Nr 837

data 04.09.1981

12. Autorzy, historia obiektu, określenie stylu.

Budynek wzniesiony w poł. XIX wieku, w stylu klasycystycznym. Prawdopodobnie autorem projektu był Majerski. Obiekt od momentu powstania pełnił funkcję sądu i archiwum. Wielokrotnie przebudowywany.

13. Opis (sytuacja, materiał i konstrukcja, rzut, bryła, elewacje, dach, wnętrze, wyposażenie, instalacje)

Budynek sądu znajduje się przy ulicy Kościuszki w pierzei ulicy w bloku alic: Kościuszki, Pl. Wolności, E. Plater i Suzina.

Materiał: murowany z cegły, otynkowany; pokrycie dachu, rynny spustowe z blachy; więźba dachowa stolcowa-drewniana; balustrady balkonów żeliwne.

Budynek założony jest na planie prostokąta ze skrzydłem wewnętrznym usytuowanym prostopadle do budynku frontowego przy ul. Kościuszki, z dziedzińcem wewnętrznym w kształcie litery "U".

Bryła w elewacji gł. zdeterminowana masywnym trójkątnym przyczółkiem wystającym nad poziom elewacji; wszystkie części składowe budynku są dwukondygnacyjne, częściowo podpiwniczone; budynek frontowy i zach. przykryty dachem dwuspadowym, oficyny łączące bud. front. i zach. przykryte dachem pulpityowym.

Elewacje: elewacja gł. 15 osiowa, środkowa część 6-osiowa flankowana przez dwa segmenty 5-osiowe. Część środ. rozczłonkowana pilastrami boniowanymi, wspierającymi masywny trójkąt. przyczółek. Na osiach w parterze obramione prostokątne okna. Kondygnacje oddzielone od siebie gzymsem. W 2-giej kondygnacji wysokie prostokątne okna zamknięte w górze łukiem pełnym. Podziały horyzontalne zaakcentowane są dwoma gzymсами nad oknami 2-giej kondygnacji. Segment pd. przejazd /przesklepiony kapą pruska/ prowadzący na podwórze, obok przejazdu otwór drzwiowy osłonięty dwuspadowym blaszanym daszkiem. Na pozostałych osiach prostokątne otwory okienne obramione opaskami. Podział na kondygnacje dokonany przez wąski gzyms. W 2-giej kondygnacji na osiach prostokątne otwory okienne / nad bramą otwór drzwiowy/, balkon umieszczony nad bramą. Elewacja rozczłonkowana płaskimi, boniowanymi pilastrami, które dźwigają szeroki gzyms nad oknami 2-giej kondygnacji. Segment pn. analogiczny do segmentu pd., jedynie w miejscu przejazdu jest okno, balkon nad otworem drzwiowym, który jest dodatkowo osłonięty blaszanym daszkiem.

Elewacje wychodzące na dziedziniec wewnętrzny gładkie, przeprute otworami okiennymi. Kondygnacje oddzielone od siebie płaskim gzymsem. W budynku zach. przejazd / przykryty kapą pruska/. Elewacja zach. 15-osiowa, symetryczna, na osi symetrii przejazd, na pozostałych otwory okienne.

Wnętrze: w budynku frontowym podział wewnątrz na parterze niesymetryczny, w części środkowej układ dwutraktowy, w segmencie pn. klatka schodowa, zniekształcony układ dwutraktowy, w segmencie pd. klatka schodowa, układ dwutraktowy. Piętro w układzie dwutraktowym z dużą salą w bud. środkowym. Skrzydło wewnętrzne z klatką schodową, na parterze i na piętrze układ dwutraktowy. Oficyny na parterze i na piętrze w układzie 1,5-traktowym. Budynek zach. w 1-szej kondygnacji w zniekształconym układzie dwutraktowym. Piętro w układzie 3-traktowym.

Instalacje: Elektryczne, centralnego ogrzewania, wodociągowe, ogrzewanie piecowe.

14. Kubatura 18 201 m ³	15. Powierzchnia użytkowa 3 792 m ²	16. Przeznaczenie pierwotne Sąd, archiwum	17. Użytkowanie obecne Sąd, archiwum
18. Prace budowlane i konserwatorskie, ich przebieg i dokumentacja	19. Stan zachowania (fundamenty, ściany zewnętrzne ściany, wewnętrzne, sklepienia, stropy, konstrukcje dachowe, pokrycia dachu, wyposażenie i instalacje) Fundamenty uszkodzone przez sól, tynk w wielu miejscach elewacji zewnętrznych odpadł, wewnątrz w niektórych pomieszczeniach na ścianach jest grzyb. Ogólnie stan zachowania obiektu jest zły.		
20. Najpilniejsze postulaty konserwatorskie Obiekt wymaga remontu kapitalnego.			

21. Akta archiwalne (rodzaj akt, numer i miejsce przechowywania)

22. Bibliografia

Studia do dziejów Suwalszczyzny, PWN W-wa 1965 pod red.
J.Antoniewicza.

Z.Pilipowicz, Suwałki-przewodnik, W-wa 1984 s.44

23. Źródła ikonograficzne i fotograficzne (rodzaj, miejsce przechowania, sygnatury)

24. Uwagi różne

25. Wypełnił

K.Ambrosiewicz

Imię i nazwisko

1986.02.09

data

26. Sprawdził

Imię i nazwisko

data

27. Załączniki

Wkładka nr 1,2, 3

1. Miejscowość

SUWAŁKI

2. Obiekt (nazwa jak w karcie)

SĄD

3. Zawartość wkładki (nazwa obiektu lub materiału uzupełniającego)

Zdjęcia



Fragment elewacji gł.



Fragment segmentu pn.



Fragment przyczółka



Widok na południową część dziedzińca

Wkładkę założył: M. Ambrosiewicz, 1986.02.10

(imie, nazwisko, data)

BDZ Suwałki

Miejsce przechowywania negatywów:



Widok na północną część dziedzińca

1. Miejscowość

SUWAŹKI

2. Obiekt (nazwa jak w karcie)

SĄD

3. Zawartość wkładki (nazwa obiektu lub materiału uzupełniającego)

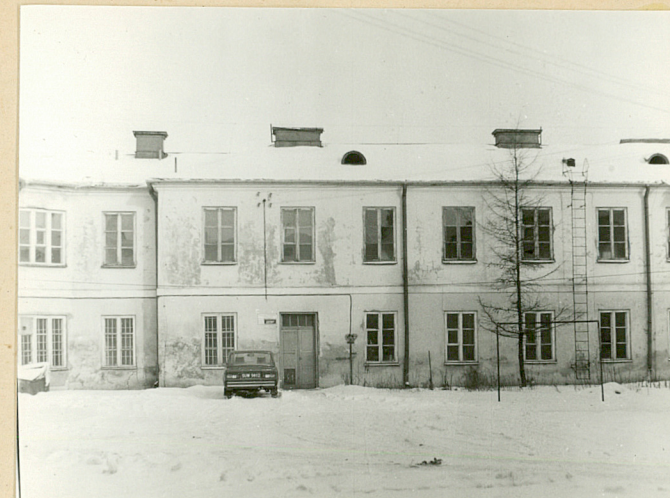
Zdjęcia



Elew. wsch. wewn. dziedzińca



Przejazd w budynku zach.



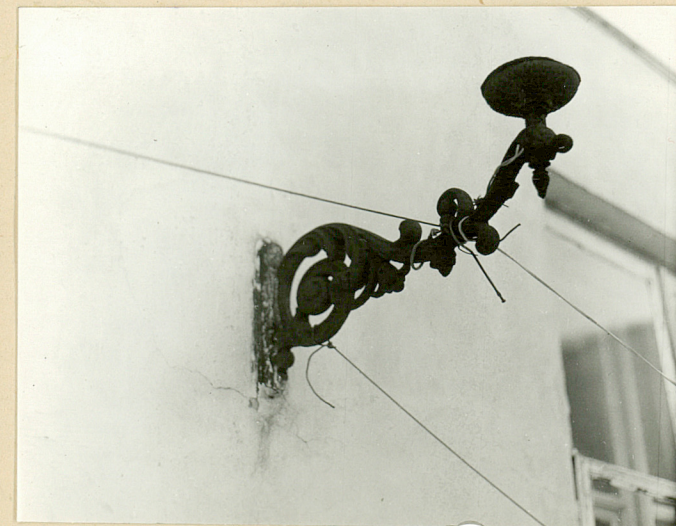
Oficyna pn.



Widok dziedzińca od zachodu



Fragment elewacji gł.



Wkładkę założył: M. Ambrosiewicz, 1986.02.10

(imię, nazwisko, data)

FDZ Suwałki

Miejsce przechowywania negatywów:

Wzór ODZ 1978 r.

1. Miejscowość

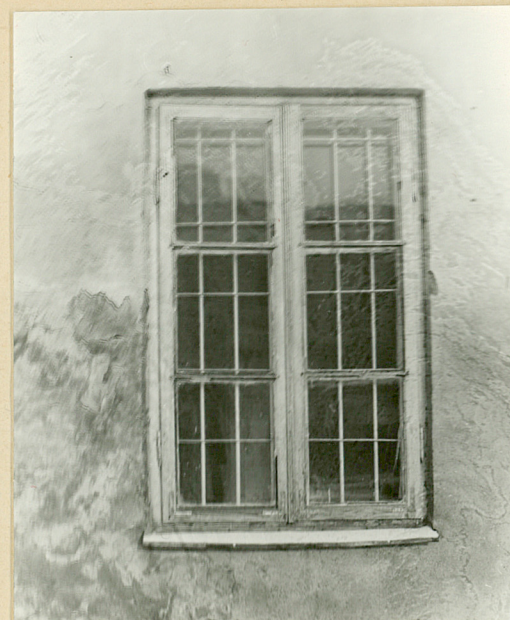
SUWAŁKI

2. Obiekt (nazwa jak w karcie)

SĄD

3. Zawartość wkładki (nazwa obiektu lub materiału uzupełniającego)

Zdjęcia



Widok okna wewn. części

Okno 1-go piętra

Okno parteru wewn.



10.02.1986.02.10

(data)

BDZ Suwałki

0 szt. 07.07.82 r.



Fragment daszku osłaniającego wejście gł.



Sala na 1-szym piętrze budynku wsch.

DZ 1978 r.