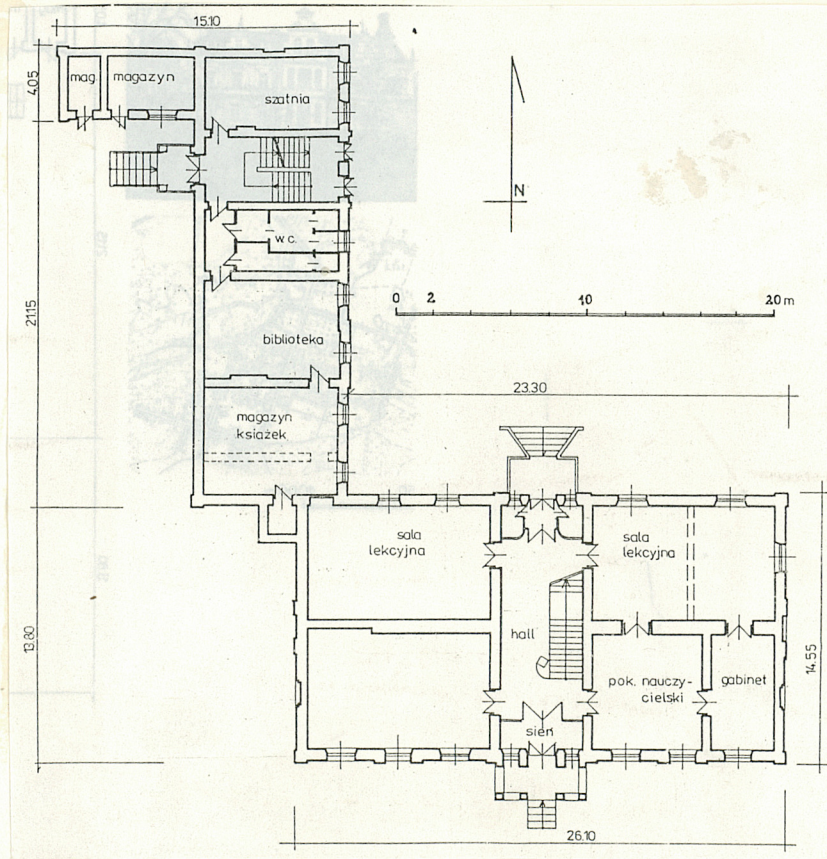
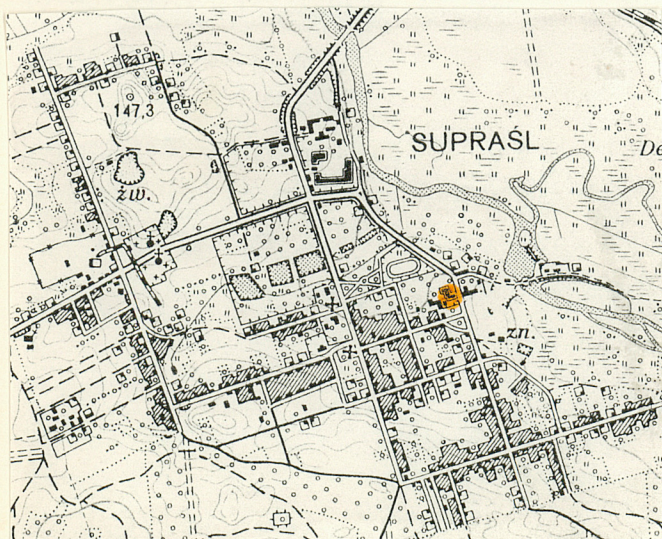


1. Obiekt 590/1  
PAŁAC BUCHHOLTZA

2. Czas powstania  
po 1892r.  
- przed 1903r.

3. Miejscowość  
SUPRAŚL

11. Zdjęcia, rzut, przekrój, sytuacja, orientacja



4. Adres  
Plac Kościuszki Nr 1

nr hipoteczny .....

5. Przynależność administracyjna

województwo białostockie

gmina miasto pow. BIAŁYSTOK

6. Poprzednie nazwy miejscowości

7. Przynależność administracyjna  
1 VI 1975

województwo białostockie

powiat Białystok

8. Właściciel i jego adres

9. Użytkownik i jego adres

Państwowe Liceum Sztuk  
Plastycznych w Supraślu,  
pl. Kościuszki 1

10. Rejestr zabytków

175 2 oln. 3.11.1960  
Nr data



Pałac wzniesiono przypuszczalnie między rokiem 1892 a 1903 w wyniku rozbudowy budynku o wymiarach odpowiadających obecnemu korpusowi głównemu.

Jego budowę i rozbudowę należy wiązać z osobą Adolfa Buchholtza- syna. Przypuszczalnie Adolf Buchholtz po zawarciu związku małżeńskiego z Adelą Marią Scheibler, wybudował w pobliżu fabryki niewielki pałacyk, który rozbudował o skrzydło boczne i wieżę od zachodu.

Przy okazji rozbudowy zmieniono wystrój pałacu przez dodanie secesyjnych sztukaterii we wnętrzu i takiegoż detalu na zewnątrz.

Po 1945 roku pałac adaptowany na potrzeby Państwowego Liceum Sztuk Plastycznych.

Zdobnictwo z użyciem form historycznych, głównie neorenesansowych, oraz secesyjnych.

Sytuacja: pałac stanowi główną budowlę zespołu pałacowo-parkowego Buchholtzów, położonego we wschodniej części miasta. Usytuowany w parku, na wschód od koniuszni i stróżówki. Materiał, konstrukcja, technika: murowany z cegły. Tynkowany. Elewacje z dekoracją wykonaną w narzucie. Mury piwnic ceglane. Dach pobity blachą miedzianą. Nad piwnicami w części wschodniej sklepienie ceglane, nad pozostałymi pomieszczeniami we wszystkich kondygnacjach stropy drewniane wzmocnione stalowymi belkami. Posadzki i podłogi: parkiet, deski, płytki ceramiczne, P.C.W., terakota, beton. Więźba dachowa drewniana, krokwiowa. Schody jednobiegowe ze spocznikami. Stopnie z białego marmuru ze żeliwnymi płytkami czołowymi. Poręcz drewniana. Balustrada metalowa. Stolarka drewniana. Okna prostokątne, 2-skrzydłowe z prostokątnym nadświetleniem oraz 2-skrzydłowe z półkolistym nadświetleniem. Drzwi prostokątne, klepkowe i płycinowe przeszklone oraz balkonowe. Jedno- i 2-skrzydłowe z półkolistym nadświetleniem. Rzut: w kształcie litery "L" z prostokątną przybudówką przylegającą od zach. do półn.-zach. narożnika skrzydła bocznego. Układ wnętrza w korpusie 2-traktowy z sienią na osi poprzecznej i pomieszczeniami usytuowanymi po obu stronach hallu, w dwutrakcie. W skrzydle bocznym układ jednotraktowy. Bryła: pałac złożony z korpusu głównego oraz skrzydła bocznego dostawionego do korpusu pod kątem prostym. Oba budynki 2-kondygnacyjne, podpiwniczone, nakryte dachami mansardowymi. W miejscu złączenia korpusu i skrzydła 4-kondygnacyjna wieża nakryta dachem 4-spadowym. Przybudówka parterowa nakryta dachem płaskim. Elewacje: korpus główny: południowa /frontowa/ - 2-kondygnacyjna, 7-osiowa, na cokole. Kondygnacje rozdzielone wydatnym, profilowanym gzymsem i takimż zwieńczone. Flankowana lizenami, akcentowana na osiach drugiej i szóstej płaskimi ryzalitami. Na osi środkowej balkonowy portyk, w I kondygnacji wsparty na dwóch parach filarów z głowicami, w kondygnacji II między filarami kolumny z głowicami. Para drzwi balkonowych w III kondygnacji w facjacie. ujęta w obramienie architektoniczne. Facjata zakończona szczytem architektonicznym z blendą okienną ujętą w parę pilastrów i wolut, zakończoną trójkątnym szczytem. Kondygnacja I boniowana, w II okna flankowane parą półkolumn, nad nimi fryz z dekoracją roślinno-groteskową i gzyms kostkowy. Na osi drugiej i szóstej fryz przerwany balkonami w formie półmuszli, z maszkaronami na wysokości fryzu i analogicznymi w narożach budynku. Drzwi balkonowe w facjacie ujęte w architektoniczne obramienie, zakończone trójkątnym szczytem, w polu którego głowa kobiety, zwieńczonym żeliwną sterczyną. Nad pozostałymi oknami facjaty nakryte hełmami. Północna - 2-kondygnacyjna, 5-osiowa, akcentowana na osi środkowej płaskim ryzalitem, flankowana od zachodu lizeną zakończoną maszkaronem. Kondygnacja I boniowana, z wejściem na osi środkowej poprzedzonym podestem ze stopniami, ograniczonym metalową kratą między ~~metalowymi~~ murowanymi słupkami. Drzwi 2-skrzydłowe, przeszklone, z tondem z maszkaronem w dolnej płycinie. W drugiej kondygnacji nad wejściem 3 okna przedzielone półkolumnami. Nad oknami fryz z dekoracją roślinno-groteskową. Oś środkową wieńczy facjata z oknem w architektonicznym obramieniu, nad nią szczyt z tondem. Pod oknami I kondygnacji płyciny z rautami, w II kondygnacji okna ujęte w pary półkolumn zakończonych trójkątnym szczytem. W dachu na osiach facjaty nakryte hełmami zwieńczonymi żeliwnymi sterczynami. Wschodnia - 2-kondygnacyjna, 3-osiowa, na cokole, flankowana lizenami zakończonymi maszkaronami, akcentowana na osi środkowej płaskim ryzalitem. Na dwóch kolejnych osiach od płd. w obu kondygnacjach blendy okienne. Kondygnacja I boniowana z płycinami w formie rautów pod oknami. W kondygnacji II okna ujęte w półkolumny, pod oknami płyciny z wieńcem laurowym i kwiatami słonecznika. Na oknami skrajnymi szczyty trójkątne, nad środkowym półkolisty. Elewacja zakończona fryzem z dekoracją roślinno-groteskową, gzymsem kostkowym i profilowanym wieńczącym. W dachu na osiach okien facjaty, na osiach skrajnych nakryte hełmami, na osi środkowej w architektonicznym obramieniu, zakończonym trójkątnym szczytem z głową kobiety w polu, zwieńczonym żeliwną sterczyną. Zachodnia - analogiczna.

cd. na wkładce:



<p>14. Kubatura</p> <p>8100m<sup>3</sup>- korpus gł. 2682m<sup>3</sup>- skrzydło</p>	<p>15. Powierzchnia użytkowa</p>	<p>16. Przeznaczenie pierwotne</p> <p>mieszkalne</p>	<p>17. Użytkowanie obecne</p> <p>szkoła</p>
<p>18. Prace budowlane i konserwatorskie, ich przebieg i dokumentacja</p> <p>1.02.1978: decyzja o modernizacji pałacu: główny wykonawca Pracownie Konserwacji Zabytków w Białymstoku /prace projektowe i konserwatorskie/, podwykonawcy: Kombinat Budownictwa Komunalnego w Białymstoku /prace budowlane/, Spółdzielcze Przedsiębiorstwo Robót Elektrycznych /instalacja elektryczna/, Spółdzielnia Pracy Budowlanej "Elbud" w Białymstoku /roboty c.o. i wodno-kanalizacyjne/. W latach 1979-1981 wykonano zabezpieczenie dachu i prace budowlane. W tym czasie i w latach następnych prowadzono prace konserwatorskie: 1981 - wykonanie schodów marmurowych przez Zakład Kamieniarski PKZ w Zamościu, renowacja stolarki drzwiowej zewnętrznej przez PKDS, wykonanie balustrady klatki schodowej i balustrady na dachu przez kuźnię, konserwacja polichromii ścian i sufitów przez Prac. Malarstwa, wykonanie prac wykończeniowo-adaptacyjnych wieży. Prace budowlane zakończono 1.08.1981 /uzupełnienie i naprawa murów zewnętrznych, wymiana stropów, podbicie fundamentów i wykonanie izolacji/. W 1982 roku prowadzono prace przy odwodnieniu terenu i wykończeniu piwnic. W 1983 roku prowadzono prace konserwatorskie przy elewacjach /dezynfekcja partii zawilgoconych, odsolenie, hydrofobizacja, impregnacja i konserwacja rzeźb/ - PKDS. W tym samym roku przystąpiono do remontu skrzydła bocznego: wymiana stropów, posadzek, stolarki, tynków. Prace zakończono 23.06.1986. W tym samym czasie przystąpiono do konserwacji wystroju sztukatorskiego elewacji i malowania - Pracownie Sztuk Plastycznych /malowanie p. Stanisław Tyszko/. W latach 1984-88 prowadzono renowację zabytkowego ogrodzenia metalowego - kuźnia. Całość prac przy pałacu ukończono w 1989r.</p>		<p>19. stan zachowania (fundamenty, ściany zewnętrzne, ściany wewnętrzne, sklepienia, stropy, konstrukcje dachowe, pokrycie dachu, wyposażenie i instalacje)</p> <p>Pałac w dobrym stanie zachowania, po gruntownym remoncie. Jedynie nieznaczne zawilgocenia wieży, nieszczelny dach na złączach, spękana i nieszczelna stolarka /stara/, złuszcząca się farba w partii balkonów /fasada/.</p> <p>20. Najpilniejsze postulaty konserwatorskie</p> <p>Usunąć usterki w pobiciu dachu, wymienić zużytą stolarkę, odnowić elewację frontową. Zabezpieczyć wieżę przed zawilgoceniem.</p>	



21. Akta archiwalne (rodzaj akt, numer i miejsce przechowania)

22. Bibliografia

1. Supraśl. Pałac Buchholtzów. Studium historyczno-architektoniczne, oprac. na zlec. WKZ w Białymstoku, wyk. M.Dolistowska, PKZ O/Białystok 1981
2. Supraśl. Studium historyczno-urbanistyczne do planu zagospodarowania przestrzennego miasta, wyk. B.Tomecka, M.Dolistowska, PKZ O/Białystok 1979

23. Źródła ikonograficzne i fotografia (rodzaj, miejsca przechowania sygnatury)

24. Uwagi różne

25. Opracował

tekst ..... mgr Zofia Cybulko, VI 1992 .....  
imię, nazwisko, data, podpis  
plany, rysunki ..... mgr inż.arch. Krzysztof Kulesza, IV 1992 .....  
imię, nazwisko, data, podpis  
zdjęcia fotograf. .... Maria Oleksicka, IV 1992 .....  
imię, nazwisko, data, podpis  
miejsce przechowania negatywów ..... PSOZ Białystok .....

Karta po wypełnieniu podlega ochronie na podstawie przepisów prawa autorskiego

26. Adnotacje o inspekcjach, informacje o zmianach (daty, imiona i nazwiska wypełniających)

27. Załączniki

1. wkładka: cd. opisu, fotografie, plan sytuacyjny
2. wkładka: fotografie



1. Miejscowość SUPRAŚL	2. Obiekt (nazwa jak w karcie) PAŁAC BUCHHOLTZA	3. Zawartość wkładki (nazwa obiektu lub materiału uzupełniającego) cd. opisu, fotografie, plan sytuacyjny
------------------------	---	---

cd. opisu:

Skrzydło boczne: elewacja wschodnia - 2-kondygnacyjna, 8-osiowa na cokole. Na osiach trzeciej i szóstej licząc od pld. płaskie ryzality. Kondygnacja I boniowana, w drugiej okna ujęte w parę półkolumn. Powyżej fryz wyłamujący się nad oknami półkoliście, a w ryzalicie pld. trójkątnie. Nad gzymsem na szerokość ryzalizu fryz roślinny. Ryzalit zakończony facjatą nakrytą ściętym daszkiem ostrosłupowym, w niej okno ujęte w parę pilastrów z głowicami, nad nimi gzyms wyłamany półkoliście, w polu półkola wachlarz. W ryzalicie na osi trzeciej od pñ. w I kondygnacji wejście: para drzwi w półkolistej arkadzie. W podłuczku arkady wieńc roślinna, w centrum duży, stylizowany paw. Nad wejściem między oknami para okien oświetlających klatkę schodową. Okna w II kondygnacji ujęte w półkolumny, nad nimi trójkątny szczyt. Pod gzymsem wieńczącym fryz roślinny przerywany czterema wspornikami podtrzymującymi gzyms. Nad ryzalitem facjata z oknem ujętym parą pilastrów, po bokach których wolty, wyżej gzyms, nad nim w kwadratowym podwyższeniu tondo, nad którym trójkątny szczyt. Po bokach facjaty para sterczyn. W dachu między osiami skrajnymi owalne lukarny. Elewacja zachodnia - 2-kondygnacyjna, z parterową przybudówką w części pñ., na cokole. W I kondygnacji elewacja 3-osiowa. Na osi skrajnej pld. okno, na przeciwległym krańcu elewacji drzwi, na osi skrajnej pñ. boniowana przybudówka o narożach spiętych lizenami, z oknem od strony zach., od strony pld. para drzwi i okno. W II kondygnacji 3 blendy okienne zamknięte półkoliście, ujęte w półkolumny, w dwóch z nich okulusy umieszczone w półkolach. W dachu trzy facjaty w regularnych odstępach, z oknami ujętymi w parę listew zakończonych maszkaronami, w połowie wysokości rozetki. Facjaty zwieńczone sterczynami. Elewacja pñ. - 2-kondygnacyjna, jednoosiowa na cokole. Kondygnacje rozdzielone gzymsem. Kondygnacja I boniowana, rozciągnięta horyzontalnie o ścianę przybudówki oddzielonej lizeną. W kondygnacji I na osi okno, w drugiej kondygnacji płaski, boniowany ryzalit, w nim półkolista nisza, w której balkonik w formie odwróconego dzwonu. Nad niszą trójkątny szczyt zawieszony na wspornikach w formie ostrosłupów. W dachu facjatka ujęta parą lizen, po bokach których wolty. Nad lizenami gzyms ipółkolisty szczyt z półmuszlą. Elewacja południowa - 2-kondygnacyjna, ślepa. Narożnik ujęty parą lizen zakończonych maszkaronami. Kondygnacja I boniowana, oddzielona od drugiej gzymsem. W drugiej kondygnacji płaska, prostokątna tablica, nad nią gzyms przerwany płaskorzeźbą - głową kobiety z koroną na głowie. W dachu facjatka o formie jak w elewacji zach. i pñ. Wieża: na planie kwadratu, 4-kondygnacyjna, nakryta dachem 4-spadowym. Kondygnacja I boniowana, druga gładka, zakończona fryzem o motywie roślinno-groteskowym, trzecia - ślepa, czwarta z oknami w uszakowym obramieniu. Wnętrze: w hallu w korpusie schody marmurowe z płytkami czołowymi dekorowanymi wicią roślinną i balustradą w formie esownic z listkami akantu. Nad drzwiami zwieńczenia zakończone nadwieszonym łukiem półkolistym, dekorowanym stylizowaną wicią roślinną. Przy podejście między parterem i I piętrem w płaskiej, półkolem zamkniętej niszy przedstawienie alegoryczne. Przy podejście między I piętrem a poddaszem płycina zakończona szczytem z głową kobiety w płomienistym wieńcu. Pokoje I ~~piętra~~ piętra oraz parteru ze ścianami polichromowanymi oraz sufitami z dekoracją sztukatorską. Instalacje: elektryczna, wodno-kanalizacyjna, c.o. i ciepłej wody, odgromowa, wentylacyjna.

Z. Cybulko, VI 1992

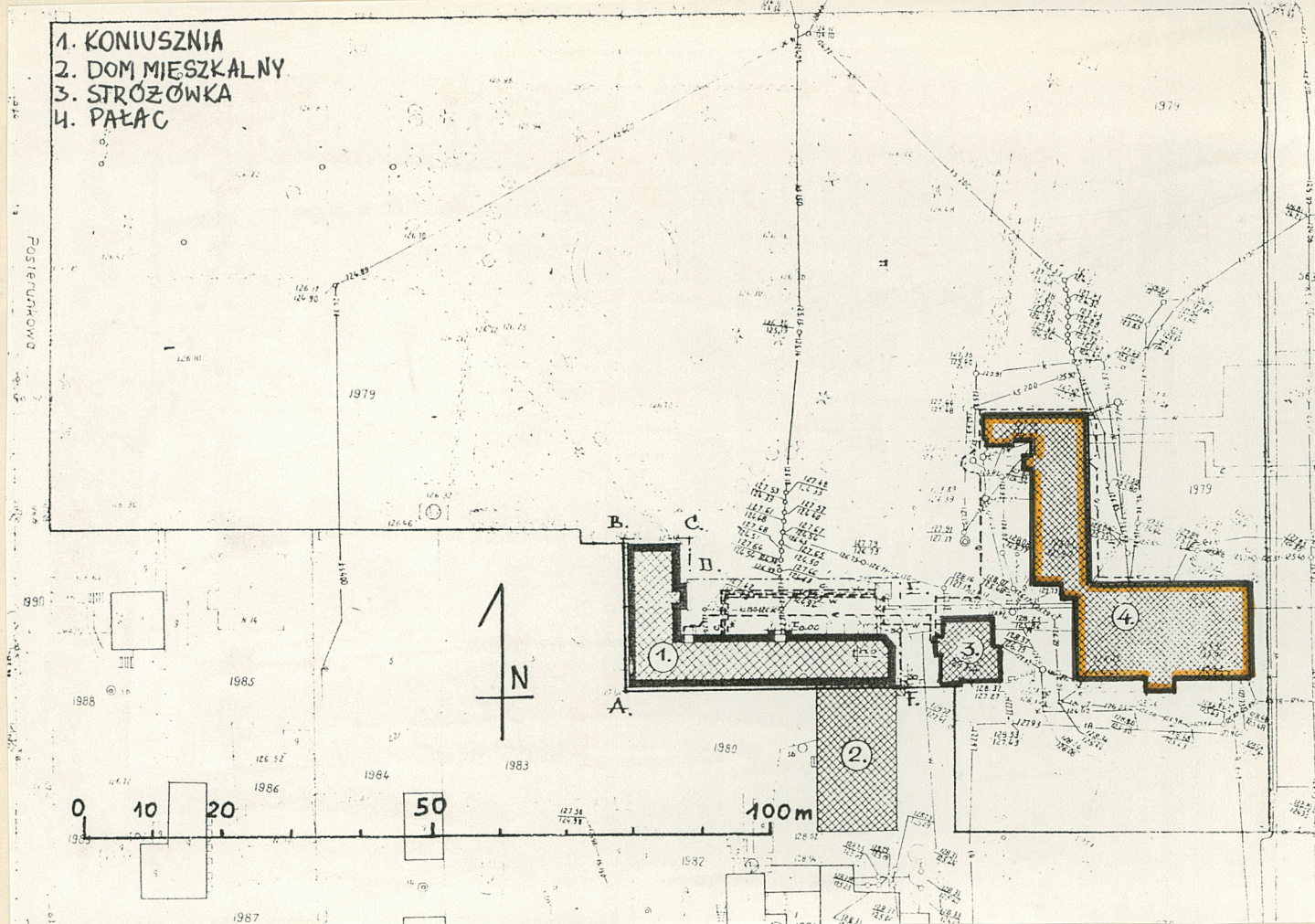
Wkładkę założył: .....

(imię, nazwisko, data)

Miejsce przechowywania negatywów: PSOZ Białystok

Wzór ODZ 1978 r.







1. Miejscowość SUPRAŚL

2. Obiekt (nazwa jak w karcie)

3. Zawartość wkładki (nazwa obiektu lub materiału uzupełniającego)

Pl. Kościuszki Nr 1

PAŁAC BUCHHOLTZA

fotografie



Wkładkę założył: Z. Cybulko, VI 1992  
(imię, nazwisko, data)

Miejsce przechowywania negatywów: PSOZ Białystok

OZGraf. Z.P. Ostróda zam. 699 nakł. 23,600

Wzór ODZ 1978 r.



