

1. Obiekt

Budynek mieszkalny

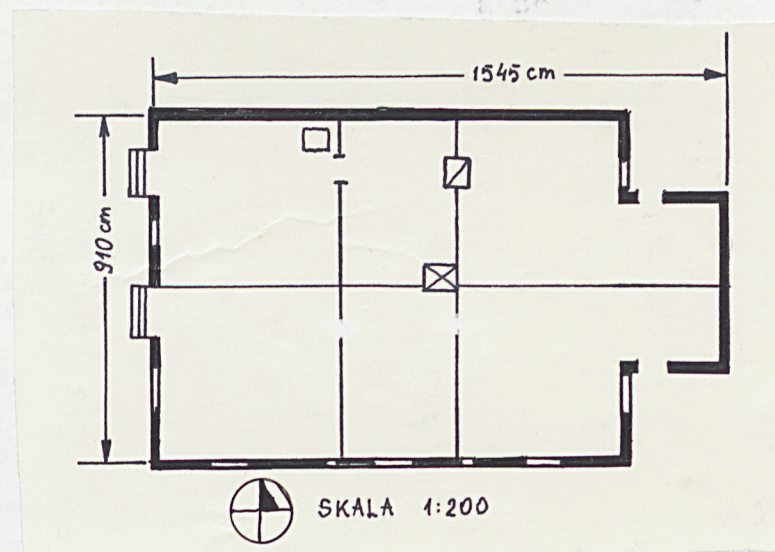
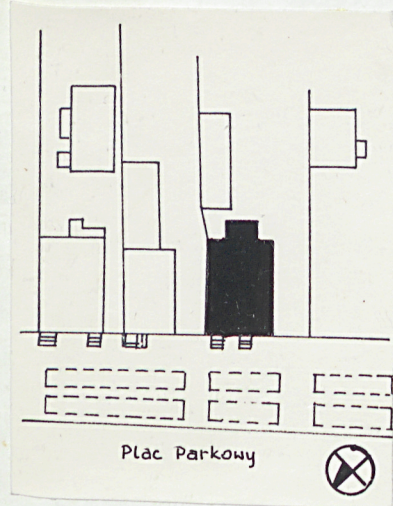
2. Czas powstania

pocz. XX w.

3. Miejscowość

K L E S Z C Z E L E

11. Zdjęcia, plan sytuacyjny, rzuty



4. Adres

Plac Parkowy nr 15

nr hipoteczny

5. Przynależność administracyjna

województwo białostockie

gmina Kleszczele

6. Poprzednie nazwy miejscowości

7. Przynależność administracyjna
przed 1.VI.1975

województwo białostockie

powiat Hajnówka

8. Właściciel i jego adres



9. Użytkownik i jego adres

j.w.

10. Rejestr zabytków

Nr..... data



autor zdjęć Wojciech Hulanicki, IX 1980 r.
data wykonania
miejsce przechowywania negatywów PP PKZ Białystok



12. Autorzy, historia obiektu, określenia stylu.

Budynek wzniesiony w pocz:XX wieku. Obiekt reprezentuje typowy przykład małomiasteczkowego domu mieszkalnego, pełniącego w części od ulicy funkcje sklepowe. Dom jest jednym z nielicznych drewnianych budynków, ocalałych z pożaru w roku 1924 r.

Budynek od początków swego istnienia stanowi własność rodziny Niwińskich.

13. Opis (sytuacja, materiał i konstrukcja, rzut, bryła, elewacje, dach, wnętrze wyposażenie, instalacje)

Budynek mieszkalny usytuowany we wschodniej pierzei Placu Rynkowego/Plac Parkowy/, ustawiony szczytem do osi ulicy, elewacją frontową zwrócony na zachód. Drewniany, parterowy, częściowo podpiwniczony, na wysokim podmurowaniu z kamienia polnego, otynkowanym. Ściany z belek o przekroju prostokątnym w konstrukcji zrębowej zwęgłowane na jaskółczy ogon, ściany wzdłużne wzmocnione lisicami. Belki oczepu zwęgłowane na zamek z pozostałymi ostatkami. Budynek na rzucie prostokąta z prostokątnym aneksem od wschodu. Wąskofrontowy, z wejściem w ścianach zach. i wsch., dwutraktowy, w każdym z traktów po trzy pomieszczenia. Elewacja frontowa zach.: 4-osiowa, oszalowana deskami w układzie poziomym, na węglach odeskowana pionowo deskami z profilowanym zwieńczeniem. Na osiach 1 i 3 od pn. drzwi dwuskrzydłowe spągowe na pasowych zawiasach kowalskich. Drzwi od pn. podwójne - wewnętrzne płycinowe, górą przeszklone. Na dwu pozostałych osiach okna dwuskrzydłowe z uchylnymi wywietrznikami, z których okno od pd. wyposażone w okiennice płycinowe, następnie w spągowe. Półszczyt wydzielony obdaszkiem wspartym na zakończeniach belek, obwiedziony wiatrownicami, oszalowany w czterech strefach: środkowa pionowo, boczne ukośnie, górna - w jodełkę. Pośrodku półszczytu mały prostokątny otwór okienny. Elewacja wzdłużna półn.: ślepa, obita papą, przytrzymywana listwami. Elewacja szczytowa wsch.: poprzedzona niską dobudówką-sienią konstrukcji sumikowo-łatkowej, nakrytą pulpitowo. Po bokach dobudówki okna dwuskrzydłowe /z których okno od pd. sześciokwaterowe stare/ wyposażone w jednoskrzydłowe spągowe okiennice. Ściana bielona. Półszczyt odeskowany pionowo, wydzielony obdaszkiem, pokrytym dranicami. Elewacja wzdłużna połudn.: 3-osiowa, nieoszalowana, na osiach okna dwuskrzydłowe, z których dwa skrajne o starej sześciokwaterowej stolarce. Okna wyposażone w jednoskrzydłowe spągowe okiennice, na pasowych zawiasach kowalskich. Budynek nakryty dachem dwuspadowym, konstrukcji krokwiowo-jętkowej, o pokryciu z dachówki ceramicznej esówki. Okap osłonięty deską podokapową, spoczywającą na końcach belek stropowych, które obcięte ukośnie, kołkowane. W kalenicy komin ceglany. Wnętrze nakryte stropem belkowym z powalą z desek na zakładkę. Ściany nie tynkowane, oklejone tapetą. Podłogi z desek na legarach. System komínowo-pieczowy umieszczony centralnie. Piece i kuchnie z desekx kaflí. Budynek wyposażony w instalację elektryczną.

14. Kubatura 300 m ³	15. Powierzchnia użytkowa 115 m ²	16. Przeznaczenie pierwotne budynek mieszkalny i sklepy	17. Użytkowanie obecne budynek mieszkalny
18. Prace budowlane i konserwatorskie, ich przebieg i dokumentacja		19. Stan zachowania (fundamenty, ściany zewnętrzne, ściany wewnętrzne, sklepienia, stropy, konstrukcje dachowe, pokrycie dachu, wyposażenie i instalacje) Budynek znacznie zdewastowany. Fundament w części wschodniej osiadł w gruncie. Legary przegniłe, podłoga wypaczona. Drewno ścian zewnętrznych i wewnętrznych zniszczone przez grzyby i owady w ok.40 %. więźba dachowa uszkodzona /przegniłe belki stropowe/.	
20. Najpilniejsze postulaty konserwatorskie Budynek należy zachować in situ jako charakterystyczny element zabudowy pierzei rynku. Przeprowadzić natychmiast remont obiektu. Stolarkę okienną nową wymienić odtworzoną według zachowanej starej /okna sześciokwadratowe/. Zdjąć obicie z papy ze ściany półn.			

21. Akta archiwalne (rodzaj akt, numer i miejsce przechowywania)

22. Bibliografia

Tomecka B., Kleszczele. Studium historyczno-urbanistyczne, maszynopis PKZ, Białystok 1980 r.

23. Źródła ikonograficzne i fotografie (rodzaj, miejsce przechowywania, sygnatury)

24. Uwagi różne

25. Wypełnił

mgr Anna Kałisz
X 1980 r.
PP PKZ Białystok

26. Sprawdził

1. Miejscowość **KLESZCZELE**
Plac Parkowy nr 15

2. Obiekt (nazwa jak w karcie)
Budynek mieszkalny

3. Zawartość wkładki (nazwa obiektu lub materiału uzupełniającego)
fotografie



Wkładkę założył: mgr Barbara Tomecka X.1980 r.

(imię, nazwisko, data)

PKZ Białystok nr neg.: 383, 383a,

Miejsce przechowywania negatywów:

Jedn. Wyd. Akcyd. Olsztyn zam. 1299/S/78
Graf. ZP. Ostróda zam. 1040 z 20000

aut.zdjęć W.Hulanicki
data wykonania: IX 1980 r.

Wzór ODZ 1978 r.