

1. Obiekt

BUDYNEK SZTABOWY
w zespole koszar przy ul. 23 Października

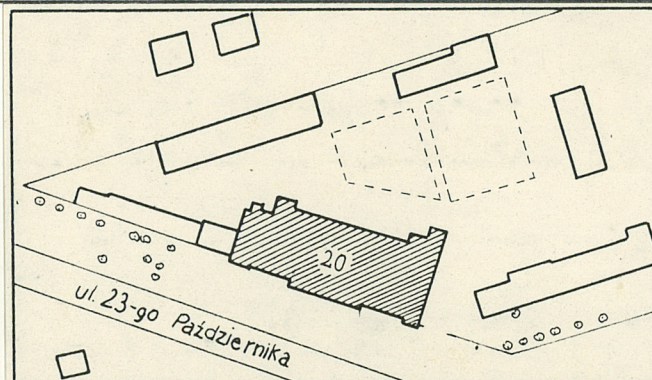
2. Czas powstania

II poł. XIX w.

3. Miejscowość

S U W A Ł K I

11. Zdjęcia, rz



PLAN SYTUAC. PODZ. 1:2.000

4. Adres

ul. 23 Października 20
16-400 Suwałki

nr hipoteczny

5. Przynależność administracyjna

suwalskie

województwo

gmina Suwałki

6. Poprzednie nazwy miejscowości

-

7. Przynależność administracyjna

przed 1 VI 1975

białostockie

województwo

powiat Suwałki

8. Właściciel i jego adres

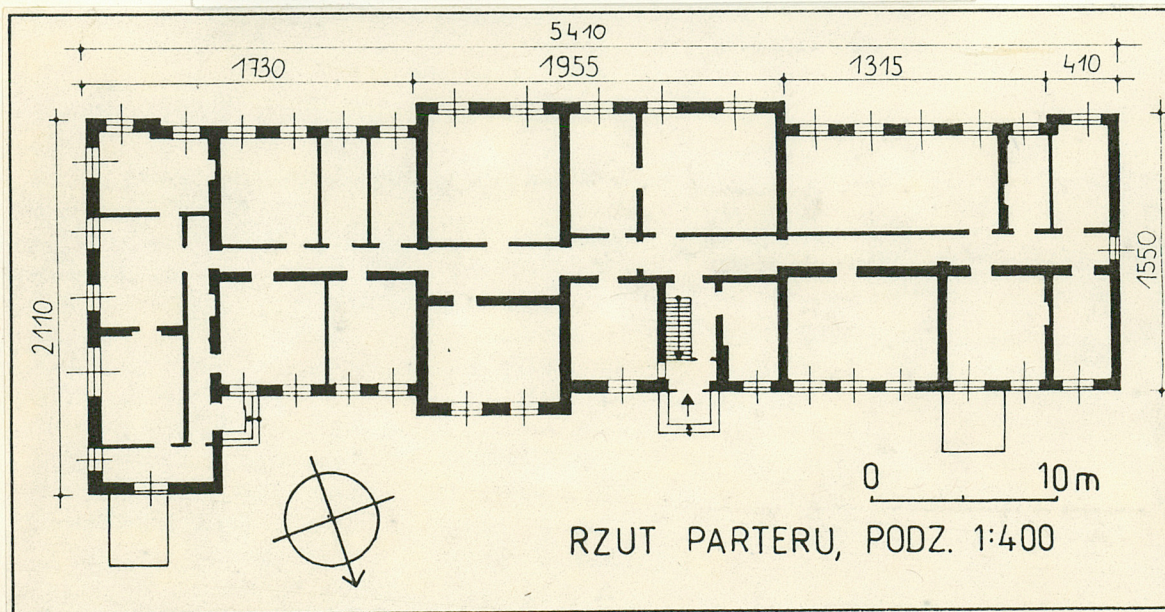
Własność komunalna

9. Użytkownik i jego adres

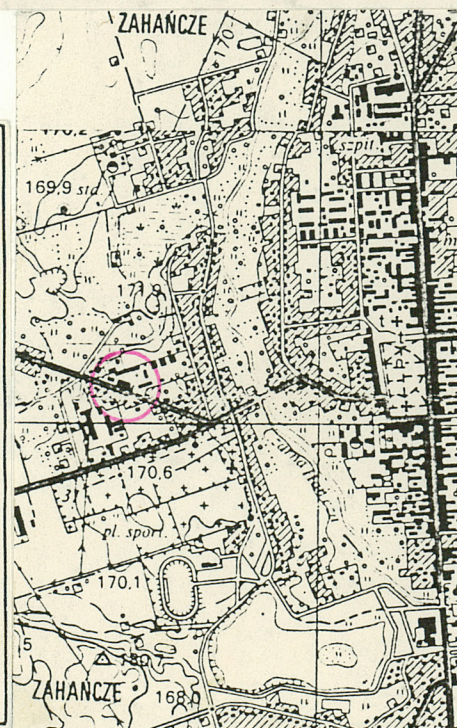
Wojewódzkie Biuro Geodezji
i Terenów Rolnych w S-kach
ul. 23 Października 20
Suwałki

10. Rejestr zabytków

Nr 245 data 24.09.1991



RZUT PARTERU, PODZ. 1:400



12. Autorzy, historia obiektu, określenia stylu.

Budynek sztabowy wchodził w skład zespołu koszar, który powstał w II poł. XIX wieku (budynek powstał równocześnie z nim). Mieścił się w nim rosyjski sztab wojskowy do I wojny światowej. Po I wojnie mieścił się w nim Państwowy Monopol Spirytusowy. Po II wojnie światowej budynek został przekształcony na Szkołę Krawiecką. W 1989 roku szkoła opuściła budynek, a on został przekazany dla Wojewódzkiego Biura Geodezji i Terenów Rolnych w Suwałkach. Architekt i budowniczy budynku nie są znani. Budynek nie posiada cech stylowych.

13. Opis (sytuacja, materiał i konstrukcja, rzut, bryła, elewacje, wnętrze, wyposażenie, instalacje).

Budynek sztabowy wchodzi w skład zespołu koszar przy ulicy 23 Października w Suwałkach. Fasada budynku zwrócona jest ku ulicy (w kierunku pd.-zach.). Oś wzdłużna budynku biegnie na linii pn.-zach., pd.-wsch..

Materiał i konstrukcja: budynek stoi na fundamentach z ciosanego kamienia polnego; murowany jest z cegły (w kolorze żółtym i czerwonym) w wątku nowożytnym na zaprawie wapiennej; tynkowany wewnątrz; sklepienia piwnic krzyżowe, stropy ceramiczne na belkach stalowych; klatka schodowa betonowa; stolarka okienna (półskrzynkowa, ze ślemieniem, dubeltowa), drzwiowa (współczesna), podłogi, więźba dachowa (stolcowa) - drewniana; pokrycie dachu, opierzenia blacharskie, rynny spustowe - blacha żelazna ocynkowana.

Rzut: budynek założony jest na rzucie zbliżonym do prostokąta; budynek jest zryzalitowany w związku z tym rzut złożony jest z czterech prostokątów.

Bryła: budynek posiada rozczłonkowaną bryłę; część środkowa budynku zryzalitowana dwukondygnacyjna, flankujące ją skrzydła jednokondygnacyjne; całość na wysokiej podmurówce; część środkowa budynku przykryta dachem dwuspadowym, skrzydła dachami kopertowymi; budynek jest podpiwniczony pod skrzydłami.

Elewacje: fasada symetryczna, 17-osiowa, część środkowa bud. 5-osiowa; na osiach w części podmurówki podwójne kwadratowe okienka, na pozostałych osiach pierwszej kondygnacji skrzydeł i obu kondygnacji bud. środkowego okna (w skrzydłach zamknięte odcinkowo);

elewacja pn.-wsch. asymetryczna, 16-osiowa, rozczłonkowana; na osi 1 (licząc od wsch.) ryzalit z wysuniętą w kierunku pn.-wsch. osłoną schodów piwnicznych, analogiczna osłona na osi 14-tej, na osi 9-tej szeroki otwór drzwiowy zam. łukiem koszowym, otwór wejściowy znajduje się także w zach. ścianie ryzalitu, na pozostałych osiach okna (również na osi 1 i 14);

elew. pd.-wsch. 5-osiowa; na osiach w części podmurówki podwójne kwadratowe okna, w pierwszej kondygnacji okna, zamknięte łukiem odcinkowym; zam.

elew. pn.-zach., przylega do niej parterowy budynek gospodarczy.

Wnętrze: trójtraktowe o układzie korytarzowym, klatka schodowa w środkowej części budynku.

Wyposażenie: zachował się w piwnicy zbiornik do przechowywania alkoholu.

Instalacje: elektryczne, wod.-kan., c.o..

<p>14. Kubatura</p> <p>4.854 m³ (bez poddasza)</p>	<p>15. Powierzchnia użytkowa</p> <p>950 m²</p>	<p>16. Przeznaczenie pierwotne</p> <p>budynek sztabowy</p>	<p>17. Użytkowanie obecne</p> <p>biuro</p>
<p>18. Prace budowlane i konserwatorskie, ich przebieg i dokumentacja</p> <p>Remont wraz z adaptacją wsch. części budynku w 1989 roku,</p>		<p>19. Stan zachowania (fundamenty, ściany zewnętrzne, ściany wewnętrzne, sklepienia, stropy, konstrukcje dachowe, pokrycie dachu, wyposażenie i instalacje)</p> <p>Stan zachowania całego budynku - dobry</p>	
		<p>20. Najpilniejsze postulaty konserwatorskie</p>	

21. Akta archiwalne (rodzaj akt, numer i miejsce przechowywania)

24. Uwagi różne

22. Bibliografia

25. Opracował

Dariusz Maciej Ambrosiewicz, 1990-11

tekst
imię, nazwisko, data, podpis

D.M. Ambrosiewicz, 1990-11

plany, rysunki
imię, nazwisko, data, podpis

D.M. Ambrosiewicz, 1990-11

zdjęcia fotogr.
imię, nazwisko, data, podpis

miejsce przechowywania negatywów BDZ Suwałki

KARTA PO WYPEŁNIENIU PODLEGA OCHRONIE NA PODSTAWIE PRZEPISÓW PRAWA AUTORSKIEGO !

26. Adnotacje o inspekcjach, informacje o zmianach (daty, imiona i nazwiska wypełniających)

23. Źródła ikonograficzne i fotograficzne (rodzaj, miejsce przechowywania, sygnatury)

27. Załączniki

Wkładka nr 1

1. Miejscowość

S U W A Ł K I

2. Obiekt (nazwa jak w karcie)

BUDYNEK SZTABOWY

3. Zawartość wkładki (nazwa obiektu lub materiału uzupełniającego)

Zdjęcia

1	2
3	4

1. Widok na elew. pn.-wsch..
2. Otwór wejściowy w elew. pn.-wsch..
3. Otwór wejściowy przy ryzalicie w elew. pn.-wsch..
4. Widok na elew. pd.-wsch..



Wkładkę założył: D.M. Ambrosiewicz. 1990-11
(Imię, nazwisko, data)

Miejsce przechowywania negatywów: BDZ Suwałki

OZGraf. Z.P. Ostróda zam. 699 nakł. 23.600

Wzór ODZ 1978 r.

5	6
7	8

5. Widok na elew. pn.-zach..
6. Fragment elew. pd.-zach.
(fasady).
7. Okienka piwniczne.
8. Górna część narożnika
elew. pn.-zach. i pd.-wsch..

