

PODLASKIE

2507

1. Obiekt

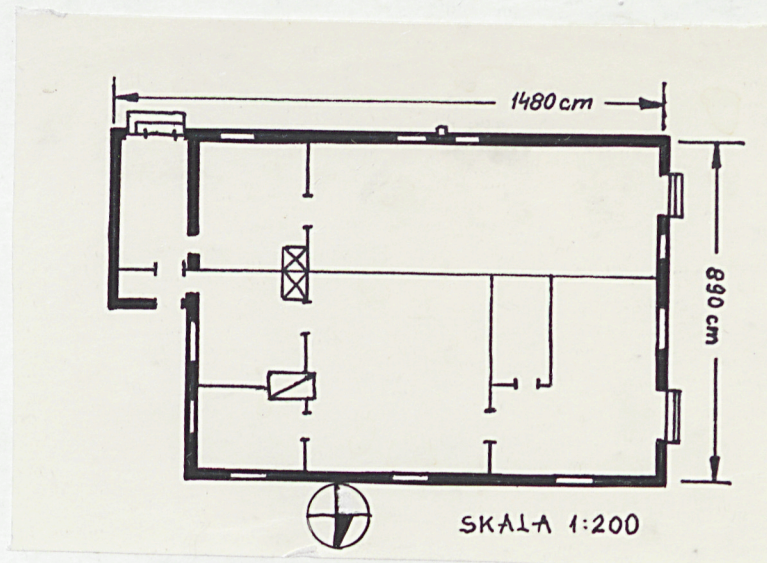
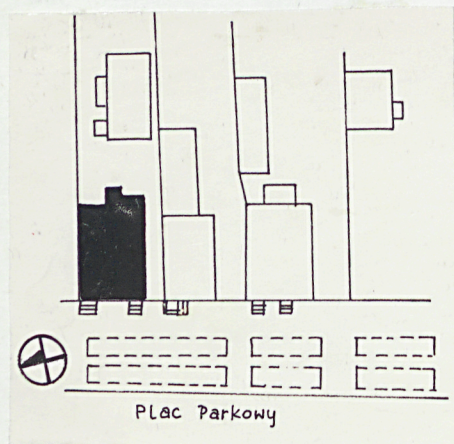
Budynek mieszkalny

2. Czas powstania  
poż.XX w.

3. Miejscowość

KLESZCZELE

11. Zdjęcia, plan sytuacyjny, rzuty



4. Adres

Plac Parkowy nr 13

nr hipoteczny .....

5. Przynależność administracyjna

województwo białostockie

gmina Kleszczele

pow. HAJNÓWKA

6. Poprzednie nazwy miejscowości

-

7. Przynależność administracyjna  
przed 1.VI.1975

województwo białostockie

powiat Hajnówka

8. Właściciel i jego adres



9. Użytkownik i jego adres

j.w.

10. Rejestr zabytków

Nr ..... data .....

autor zdjęć Wojciech Hulanicki, XI 1980r.  
data wykonania  
miejsce przechowywania negatywów PP PKZ Białystok



12. Autorzy, historia obiektu, określenia stylu.

Budynek powstał w pocz. XX wieku. Obiekt stanowi przykład charakterystycznej szczytowej zabudowy pierzei rynku, gdzie w szczycie od ulicy znajdowały się sklepy. Dom zachował się jako jeden z nielicznych ocalałych z pożaru w roku 1924.

Budynek, o reprezentacyjnie opracowanej elewacji szczytowej frontowej /układ deskowania, ozdobne listwy i opaski, pseudopilastry na węglach/ jest typowym wytworem ciesielskiego rzemiosła małomiasteczkowego o znacznie już uproszczonych technikach budowlanych. Przed ostatnią wojną budynek stanowił własność żydowską.

13. Opis (sytuacja, materiał i konstrukcja, rzut, bryła, elewacje, dach, wnętrze wyposażenie, instalacje)

Budynek mieszkalny usytuowany we wschodniej pierzei Placu Parkowego /d.rynek/, ustawiony szczytem do osi ulicy, elewacją frontową zwrócony na zachód. Drewniany, parterowy, częściowo podpiwniczony, na wysokim podmurowaniu z kamienia polnego, o cementowanym. Ściany z belek o przekroju prostokątnym, konstrukcji wieńcowej, zwęgłowane na jaskółczy ogon, ściany wzdłużne wzmocnione lisicami. Budynek na rzucie prostokąta z prostokątną dobudówką od wschodu. Wąskofrontowy, dwutraktowy. W trakcie półn. dwa pomieszczenia od zach., od wsch. jedno pomieszczenie podzielone na dwa mniejsze. W trakcie połudn. dwa pomieszczenia. Elewacja frontowa zach.: 4-osiowa, na osiach skrajnych po prostokątnym otworze drzwiowym wypełnionym: od półn. jednoskrzydłowymi drzwiami klepkowymi o poziomym ułożeniu klepek, od połudn. dwuskrzydłowymi drzwiami spągowymi na pasowych zawiasach kowalskich. Na osiach wewnętrznych okna dwuskrzydłowe w profilowanych opaskach, wyposażone w okiennice /od półn.-płycinowe, od połudn.-spągowe/. Elewacja oszalowana w dwu strefach wydzielonych deseczką kapnikową: do okien pionową powyżej poziomo. Półszczyt wydzielony profilowanym gzymsem skrzynkowym, nakrytym daszkiem okapowym. Półszczyt odeskowany wielostrefowo: po bokach ukośnie, pośrodku poziomo, górą w jodełkę. Środkowa partia deskowania ograniczona górą deską okapową, po bokach listwami wyciętymi faliście. Krawędzie półszczytu osłonięte wiatrownicami. Elewacja wzdłużna półn. 4-osiowa, osie rozmieszczone niesymetrycznie: na dwu skrajnych po prostokątnym otworze okiennym, wypełnionym deskami, pośrodku para okien sześciokwaterowych w szerokich prostych opaskach. Elewacja nieoszalowana. Elewacja szczytowa zach.: poprzedzona niską dobudówką nakrytą pulpitem. Z dobudówki wejście do budynku. Od północy dwa okna dwuskrzydłowe, z których pierwsze stare sześciokwaterowe. Elewacja wzdłużna połudn.: 3-osiowa, na osiach okna dwuskrzydłowe sześciokwaterowe w prostych opaskach. Elewacja nieoszalowana. Budynek nakryty dachem dwuspadowym konstrukcji krokwiowo-łęgkowej, pokryty dachówką esówką. Pod okapem widoczne ukośnie obcięte zakończenia belek stropowych, kołkowane. W kalenicy ceglany komin. Wnętrze nakryte stropem belkowanym, bielonym, z podsufitką z desek. Podłogi z desek na legarach. Piece i kuchnie z kafli. Budynek wyposażony w instalację elektryczną.



|                                                                                                                                                                                                                                                                     |                                                     |                                                                                                                                                                                                                                                                                                                                                                       |                                                  |
|---------------------------------------------------------------------------------------------------------------------------------------------------------------------------------------------------------------------------------------------------------------------|-----------------------------------------------------|-----------------------------------------------------------------------------------------------------------------------------------------------------------------------------------------------------------------------------------------------------------------------------------------------------------------------------------------------------------------------|--------------------------------------------------|
| 14. Kubatura<br><br>270 m <sup>3</sup>                                                                                                                                                                                                                              | 15. Powierzchnia użytkowa<br><br>112 m <sup>2</sup> | 16. Przeznaczenie pierwotne<br><br>budynek mieszkalny<br>i pomieszczenia sklepowe                                                                                                                                                                                                                                                                                     | 17. Użytkowanie obecne<br><br>budynek mieszkalny |
| 18. Prace budowlane i konserwatorskie, ich przebieg i dokumentacja                                                                                                                                                                                                  |                                                     | 19. Stan zachowania (fundamenty, ściany zewnętrzne, ściany wewnętrzne, sklepienia, stropy, konstrukcje dachowe, pokrycie dachu, wyposażenie i instalacje)<br><br>Stan techniczny obiektu zły. Materiał ścian zniszczony w ok. 30%. Ściany wypaczone. Podwaliny zagrzybione i zbutwiałe. Pokrycie dachu ze znacznymi ubytkami. Stolarka drzwiowa i okienna do wymiany. |                                                  |
| 20. Najpilniejsze postulaty konserwatorskie<br><br>Budynek należy zachować in situ jako cenny element pierzei rynku. Należy niezwłocznie przeprowadzić remont obiektu. Przywrócić gontowe pokrycie dachu. Stolarkę okienną zrekonstruować według zachowanej starej. |                                                     |                                                                                                                                                                                                                                                                                                                                                                       |                                                  |



21. Akta archiwalne (rodzaj akt, numer i miejsce przechowywania)

22. Bibliografia

Tomecka B., Kleszczele. Studium historyczno-urbanistyczne, maszynopis PKZ, Białystok 1980 r.

23. Źródła ikonograficzne i fotografie (rodzaj, miejsce przechowywania, sygnatury)

Fot. W. Górski 1979 r., neg. BBiDZ Białystok nr

24. Uwagi różne

25. Wypełnił

mgr Anna Kalisz

X 1980 r.

PP PKZ Białystok

26. Sprawdził



1. Miejscowość **KLESZCZELE**

2. Obiekt (nazwa jak w karcie)

3. Zawartość wkładki (nazwa obiektu lub materiału uzupełniającego)

Plac Parkowy nr 13

Budynek mieszkalny

fotografie



Wkładkę założył: mgr Barbara Tomecka X 1980 r.

(imię, nazwisko, data)

PP PKZ Białystok nr neg.: 381, 381a, 381b, 382, 382a, 382b.

Miejsce przechowywania negatywów:

autor zdjęć: Wojciech Hilanicki  
data wykonania: IX 1980 r.

Jedn. Wyd. Akcyd. Olsztyn zam. 1299/878  
Graf. ZP. Ostróda zam. 1048 n. 20000

Wzór ODZ 1978 r.