

1. Obiekt

281/2

Stodoła

2. Czas powstania

pocz. XX w.

3. Miejscowość

KLESZCZELE

4. Adres

ul. Kościelna nr 16

nr hipoteczny

5. Przynależność administracyjna

białostockie

województwo

Kleszczele

gmina

pow. HAJNÓWKA

6. Poprzednie nazwy miejscowości

-

7. Przynależność administracyjna
przed 1 VI 1975

województwo białostockie

powiat

Hajnówka

8. Właściciel i jego adres

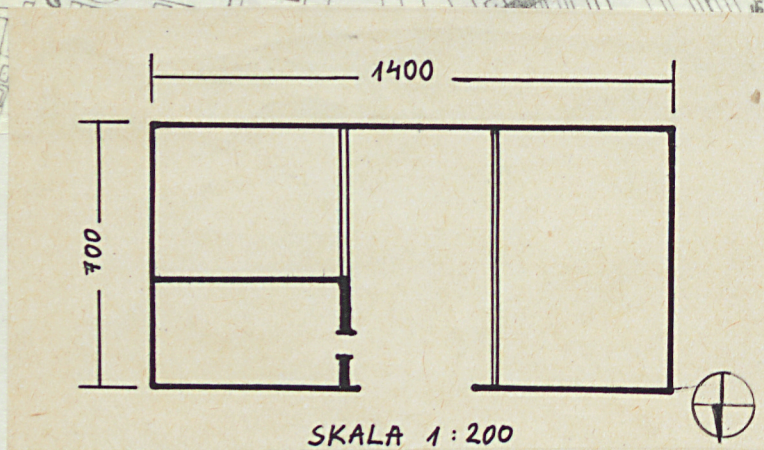


9. Użytkownik i jego adres

J.W.

10. Rejestr zabytków

Nr data



SKALA 1:200

Wojciech Mulański

autor zdjęć

data wykonania XI 1980 r.

miejsce przechowywania negatywów PKZ Białystok

12. Autorzy, historia obiektu, określenia stylu.

Stodoła zbudowana została w początku XX wieku, kiedy starsza stodoła, wybudowana w końcu wieku XIX, przestała wystarczać na magazynowanie zbiorów. Na oczepie otworu wjezdnego wyryty jest napis: "1925 oszalowali Dyrdak Srul".

Stodoła reprezentuje typ zrębowej jednoklepkowej i dwusąsiekowej stodoły nieprzejezdnej, o sąsiadach wydzielonych drewnianymi przegrodami i o drewnianym klepisku.

13. Opis (sytuacja, materiał i konstrukcja, rzut, bryła, elewacje, dach, wnętrze wyposażenie, instalacje)

Stodoła usytuowana w siedlisku przy ulicy Kościelnej nr 16, w skład którego wchodzi ponadto dom mieszkalny drewniany, zlokalizowany kalenicowo od ulicy oraz druga, starsza, stodoła ustawiona wzdłuż zachodniej granicy siedliska. Stodoła ustawiona wzdłuż południowej granicy siedliska, zwrócona wjazdem na północ. Drewniana, nieprzejezdna, jednoklepkowa, dwusąsiekowa z wydzielonym wewnątrz we wschodnim sąsiadzie spichrzem. Posadowiona na luźno ułożonych kamieniach polnych, zbudowana z drewna tartego, w konstrukcji zrębowej /spichrz wewnątrz o ścianach połączonych z zewnętrznymi również w konstrukcji zrębowej/, zwęglowana na jaskółczy ogon. W tylnej ścianie wzdłużnej, pośrodku, wstawiona łątka. Klepisko drewniane w formie podłogi z desek. Sąsiadki wydzielone deskowymi przegrodami. Wrota w węgarach zawieszone na zawiasach żelaznych, dwuskrzydłowe, deskowe z kratownicą z listew przybitą od zewnątrz. Stodoła nakryta dachem dwuspadowym, konstrukcji krokwiowo-jętkowej, z mocno wysuniętym okapem w ścianie wzdłużnej z wjazdem. Okap założony na wysuniętych belkach stropowych, na których spoczywa płatew. Belki stropowe połączone z płatwią drewnianym tyblem. Dach posyty jest słomą luźno rozścielaną, przytwierdzoną powróskami do łąt, w kalenicy przytrzymywana koźlinami. Szczelity oszalowane pionowo przybitymi deskami na styk.

14. Kubatura 392 m ³	15. Powierzchnia użytkowa 98 m ²	16. Przeznaczenie pierwotne stodoła	17. Użytkowanie obecne stodoła
18. Prace budowlane i konserwatorskie, ich przebieg i dokumentacja		19. Stan zachowania (fundamenty, ściany zewnętrzne, ściany wewnętrzne, sklepienia, stropy, konstrukcje dachowe, pokrycie dachu, wyposażenie i instalacje) Stodoła utrzymana w dobrym stanie. Należy wykonać nowe poszycie dachu.	
20. Najpilniejsze postulaty konserwatorskie Budynek należy pozostawić w miejscu jako integralną część zagrody. Wykonać nowe poszycie dachu.			

21. Akta archiwalne (rodzaj akt, numer i miejsce przechowywania)

22. Bibliografia

Tomecka B., Kleszczele. Studium historyczno - urbanistyczne, maszynopis PKZ, Białystok 1980 r.

23. Źródła ikonograficzne i fotografie (rodzaj, miejsce przechowywania, sygnatury)

24. Uwagi różne

25. Wypełnił

mgr Anna Kalisz

XI 1980 r.

PP PKZ Białystok

26. Sprawdził

27. Załączniki