

1. Obiekt

584/4 D. PAŁAC ARCHIMANDRYTÓW W ZESPOLE POBAZYLIANSKIM

2. Czas powstania  
1635 - 1655 r.

wzgl. XVII/XVIII

3. Miejscowość

S U P R A Ś L

11 Zdjęcia, plan sytuacyjny, rzuty



4. Adres

Supraśl, Zespół pobazyliński  
nr hipoteczny .....

5. Przynależność administracyjna

województwo białostockie

gmina Supraśl

pow. BIAŁYSTOK

6. Poprzednie nazwy miejscowości

7. Przynależność administracyjna  
przed 1 VI 1975

województwo białostockie

powiat białostocki

8. Właściciel i jego adres

Skarb Państwa

9. Użytkownik i jego adres

Zespół Szkół Mechanizacji  
Rolnictwa, Supraśl, Kościusz-  
ki 64  
Muzeum Okręgowe Białystok

10. Rejestr zabytków

Nr 31 data 16.02.1953



autor zdjęć M. Kornecki, VI.1979 i repr.  
data wykonania  
miejsce przechowywania negatywów PKZ O/Kraków

## 12. Autorzy, historia obiektu, określenia stylu.

- 1498 Sprowadzenie bazylianów przez Aleksandra Chodkiewicza, w. marszałka litewskiego i Józefa Soltana, metropolite ruskiego - osadzenie początkowo w pobliskim Gródku.
- 1500 Przeniesienie fundacji do Supraśla.
- 1503-1511 budowa cerkwi murowanej.
- 1509 przywilej Zygmunta I na budowę murowanego klasztoru i cerkwi.
- 1545 kontrakt o budowę obiektów klasztornych z Mikołajem Koszkinem z Wilna /nie dający się powiązać z obiektami istniejącymi/.
- 1636 dalsze wzmianki o budowie obiektów murowanych.
- 1635-1655 domniemany czas budowy pałacu wg dociekań W. Kochanowskiego; jego bezpośrednim inicjatorem byłby archimandryta Aleksander Dubowicz /1645-1652/, aczkolwiek wzmianki w kronice dotyczące jego działalności bezpośrednio budowy pałacu nie wspominają.
- 1708-1764 okres wielkich inwestycji budowlanych, przyjęty przez Z. Piłszewicza za czas budowy pałacu, aż po jego wykończenie /nie wykluczając wykorzystania relikwów budowli starszej.
- 1687 wzmianka o zaleceniu założenia ogrodu "włoskiego".
- ok. 1687 założenie drukarni, pomieszczonej w pałacu/ do końca w. XVIII/ 2.pół. w. XVIII wystrój sztukatorski, malarski i sprzętarski refektarza i kaplicy o charakterze regencyjno-rokokowym.
- 1835 dzierżawa części pomieszczeń na cele fabryczne dla przemysłowca Zacherta.
- W okresie międzywojennym przed 1939 w posiadaniu Salezjanów.
- 1939 i 1941 kolejne dewastacje przez obcą wojskowość.
- 1944 /lipiec/ spalanie przez hitlerowców.

c.d. rubr. 18

## 13. Opis (sytuacja, materiał i konstrukcja, rzut, bryła, elewacje, dach, wnętrze wyposażenie, instalacje)

Zespół pobazyliński usytuowany jest na pn. krańcu miasta, na obszernej platformie posadowionej na wysokim brzegu rzeki Supraśl. Kompleks zabudowań zamyka się w formie prostokąta założonego na osi wsch.- zach., z rozległym, również prostokątnym dziedzińcem, flankowanym przez ciągi budynków. Pośrodku założenia znajdują się pozostałości cerkwi p.w. Zwiastowania NPM. D. pałac zajmuje ciąg zabudowy po stronie wsch., bezpośrednio nad szkarpą nadrzeczną, stanowiąc obecnie - obok przeciwległej dzwonnicy - główną dominantę architektoniczną.

Pałac jest budowlą murowaną z cegły, otynkowaną, pokrytą dachówką. Budynek jest częściowo podpiwniczony; piwnice usytuowane są pod skrzydłem pn. Założony na rzucie wydłużonym na osi pn.-pd.: korpus główny trójkondygnacyjny z dwoma ryzalitami występującymi silnie ku wsch., pomiędzy którymi loggia; skrzydła boczne dwukondygnacyjne, nierównej długości: pn. krótsze, pd. dłuższe, wiążące się z skrzydłem południowym klasztoru i łączące się z nim również wewnętrzną komunikacją obejmującą ciągły korytarz-krużganek. Układ wnętrz zróżnicowany: część środkowa korpusu obejmująca pomieszczenia reprezentacyjne jest jednotraktowa z korytarzem po stronie dziedzińca; skrzydła są dwutraktowe, z korytarzem pomiędzy traktami. Wejście główne na osi części środkowej od zach., wprowadza do korytarza; na wprost w portalu wejście do kaplicy, pomieszczonej pomiędzy ryzalitami i sięgającej poprzez wszystkie kondygnacje na całą wysokość budynku. Wszystkie pomieszczenia przyziemia sklepione: w korytarzu-krużganku sklepienia kolebkowe z lunetami o przeszłach rozdzielonych gurtami; w obu reprezentacyjnych, największych pomieszczeniach po bokach kaplicy sklepienia klasztorne z lunetami; w pozostałych pomieszczeniach sklepienia kolebkowe i kolebkowe z lunetami i w dwóch pomieszczeniach narożnika pd.-wsch. klasztorne z lunetami. Na piętrze stropy zrekonstruowane w trakcie odbudowy. W korytarzu na piętrze ściany rozcłonkowane pilasterkami. Dekoracja kaplicy: kaplica przed zniszczeniem posiadała na sklepieniu polichromię ze sceną Adoracji Trójcy Św. oraz ołtarz rokokowy z obrazem Ukrzyżowania - te elementy wystroju zniszczone. Obecny wystrój obejmuje: zrekonstruowaną silnie spłaszczoną kopułę z pustym plafonem, ujętym botatą dekoracją stiukową ornamentально-figuralną. Ściany przez wszystkie kondygnacje podzielone gzymsami i porządkami pilastrowymi; powyżej gzymsu wieńczącego nisze z popiersiami; ponadto grupy aniołów i puttów z tondami, postacie alegoryczne, dekoracja ornamentalna; portale, nad którymi aniołowie z medalionami z MB. i św. Janem /?/; dalej stiukowe zwieńczenie nie zachowanego ołtarza z obłokami i puttem z Chustą św. Weroniki. Ponad wejściem empora z ozdobną balustradą, w otoczeniu iluzjonistycznej architektury; ponadto fragmentarycznie zrekonstruowane pola polichromowane i marmoryzacje. W kaplicy ekspozycja części malowideł ściennych przeniesionych z ruin cerkwi. - Dawny refektarz, obecnie sala ekspozycji muzealnej: na sklepieniu ozdobny plafon ujęty dekoracją stiukową z girlandami, festonami i muszlami, w niej w 50% zachowana polichromia figuralna o treści alegorycznej. W pomieszczeniu kominek.

Elewacje zewnętrzne: Naroża części centralnej korpusu z ryzalitami ujęte w narożach wydatnym poniowaniem, analogiczne elementy boniów we fryzie podokapowym. Pomiędzy ryzalitami od wsch. dwukondygnacyjowa loggia, w parterze wsparta na trzech arkadach filarowych o łuku półkolistym; na piętrze zadanie wsparte na słupach. Wyjścia ujęte w skromne portale. Elewacja od zach. o podziałach pilastrowo-ramowych. Okna części centralnej w obramieniach uszaty. Elewacje skrzydeł znacznie uboższe, ujęte pilastrami w na-

|   |   |  |  |
|---|---|--|--|
| 14. Kubatura<br>26.960 m <sup>3</sup>   | 15. Powierzchnia użytkowa<br>2.140 m <sup>2</sup> | 16. Przeznaczenie pierwotne<br>rezydencja archimandrytów   | 17. Użytkowanie obecne<br>Technikum Rolnicze i<br>Muzeum |
| 18. Prace budowlane i konserwatorskie, ich przebieg i dokumentacja<br><br>1949 przygotowanie dokumentacji odbudowy wg projektu Wojewódzkiego Konserwatora Zab. inż. arch. W. Paszkowskiego.<br>1958-1959 główny okres odbudowy pałacu, poczynając od stanu surowego. W trakcie odbudowy zrekonstruowano wg projektu inż. P. loggię od strony wsch. na podstawie odnalezionych reliktyw.<br>do 1972 całkowite ukończenie prac, łącznie z konserwacją i częściową rekonstrukcją dekoracji sztukatorskiej i malarskiej w pomieszczeniach reprezentacyjnych, przekazanych na cele muzealne i w tymże roku oddane do zwiedzania. |   | 19. Stan zachowania (fundamenty, ściany zewnętrzne, ściany wewnętrzne, sklepienia, stropy, konstrukcje dachowe, pokrycie dachu, wyposażenie i instalacje)<br><br>Stan zachowania obiektu dobry. Tynki zniszczone w wyniku działania wilgoci.<br><br>c.d. opisu z rubr. 13:<br>rożach, rozdzielone między kondygnacjami prostym gzymsem opaskowym. Dachy na poszczególnych członach oddzielne, wielospadowe, na skrzydłach nieco wyższe od korpusu głównego. Na osi dachu części środkowej od zach. lukarna w ozdobnym obramieniu ze spływami wolutowymi; nad skrzydłami lukarny skromniejsze.  |  |
| 20. Najpilniejsze postulaty konserwatorskie<br><br>Zapewnienie bieżącej konserwacji i nadzoru konserwatorskiego,  |   | uzupełnienie do rubr. 12:<br><u>Uwagi na temat charakteru stylowego.</u><br>Wszyscy autorzy wspominający obiekt zwracają uwagę na to, iż budynek nie nawiązuje do charakteru architektury monastyrów prawosławnych - łączy się natomiast z rezydencjonalną architekturą zachodnią, właściwą dla inspirowania dworu królewskiego i magnaterii Rzeczypospolitej. W koncepcji architektonicznej i detalu można dostrzec zarówno pierwiastki włoskie, jak niderlandzkie /architektura Tylmana z Gemenen - co istotnie zdaje się przesunąć datowanie pałacu na schyłek w. XVII/. Do chwili obecnej autor koncepcji pozostaje nie znany /1979 r./. |  |

21. Akta archiwalne (rodzaj akt, numer i miejsce przechowywania)

- 1/ Wojewódzkie Archiwum Państwowe w Białymstoku:
  - Acta Unitgriechischen Basilianer Kloster in Supraśl 1796-1805, Kamera Białostocka, sygn. 603
  - Acta... Basilianer Kloster zu Supraśl..., 1804, Kamera Białostocka, sygn. 604.
  - Supraśl-cerkiew 1920-1930, Urząd Wojewódzki Białostocki, Oddział Sztuki, sygn. 55.
- 2/ Wojewódzki Konserwator Zabytków - Biuro Badań i Dokumentacji Zabytków w Białymstoku. Akta konserwatorskie od r. 1945.

23. Źródła ikonograficzne i fotografie (rodzaj, miejsce przechowywania, sygnatury)

Ikonografia zespołu sprzed r. 1944 zestawiona jest w dokumentacji historyczno-architektonicznej oprac. przez Z. Piłaszewicza - p. obok rubr. 22 poz. 7.

22. Bibliografia

/wybór/

1. N. Dałmatow, Supraslskij bławowieszczeńskij monastyr. Istoriko-statisticheskoe opisanie, S. Pieterburg 1892.
2. Tenże, Kratkoje opisanie Supraslskawo monastyra, Wilno 1885.
3. E. Fray, A. Lutostańska, Studium historyczno-architektoniczne miasta Supraśla, PKZ Warszawa, mpis. 1959.
4. W. Kochanowski, Zespół architektoniczny w Supraślu, Rocznik Białostocki IV, 1963.
5. J. Szczepkowski. Supraśl i bazyliński monastyr, Ziemia, 1931, nr 13-14.
6. Freski z Supraśla, Katalog wystawy, Białystok 1968.
7. Z. Piłaszewicz, Supraśl, zespół poklasztorny OOŚ Bazylianów, dokumentacja historyczno-architektoniczna, PKZ Warszawa, mpis. 1974.
8. Zabytki Architektury i Budownictwa w Polsce, BMiOZ, ser. A, tom. VII, z. 1, województwo białostockie, pow. Białystok, s. 6, poz. 23.

24. Uwagi różne

- Konserwacja malarstwa

531. Motywy ornamentalne, wystrój kaplicy, technika klejowa, warsztat polski, 1 poł. XVIII w. Oczyszczenie, kitowanie, punktowanie, częściowa rekonstrukcja, kier. zespołu K. Stawicka, O/Warszawa 1970, badania lab., dok.: kons., fot.
532. Przedstawienia moralizatorskie, wystrój refektarza, warsztat polski, 1 poł. XVIII w. Oczyszczenie, kitowanie, kier. zespołu K. Stawicka, O/Warszawa 1969, badania lab., dok.: kons., fot., notatka hist.

- Konserwacja rzeźby

533. Plafon, wystrój kaplicy, narzut, 1 poł. XVIII w. Oczyszczenie, częściowa rekonstrukcja, J. Jaworski, P. Seferynski, S. Zadrożny, Z. Zdunek, O/Warszawa 1954-65, dok. fot.
534. Zwieńczenie ołtarza w kaplicy, narzut. Pełna rekonstrukcja wg wzoru z 1 poł. XVIII w., kier. zespołu S. Kiliszek, O/Warszawa 1954-65, dok. fot.
- 535-536. Popiersia Chodkiewiczów, wystrój wnętrza kaplicy, ceramika, 1 poł. XVIII w. Oczyszczenie, częściowa rekonstrukcja, kier. zespołu S. Kiliszek, O/Warszawa 1954-65, dok. fot.
- 537-560. Amorki, wystrój wnętrza kaplicy, narzut. Pełna rekonstrukcja wg wzorów z 1 poł. XVIII w., kier. zespołu S. Kiliszek, O/Warszawa 1954-65, dok. fot.
- 561-564. Figury alegoryczne, wystrój wnętrza kaplicy, narzut, 1 poł. XVIII w. Oczyszczenie, uzupełnienie ubytków, kier. zespołu S. Kiliszek, O/Warszawa 1954-65, dok. fot.

25. Wypełnił VI. 1979 r.

mgr Marian Kornecki  
PKZ O/Kraków

27. Załączniki

1. Miejscowość

S U P R A Ś L

2. Obiekt (nazwa jak w karcie)

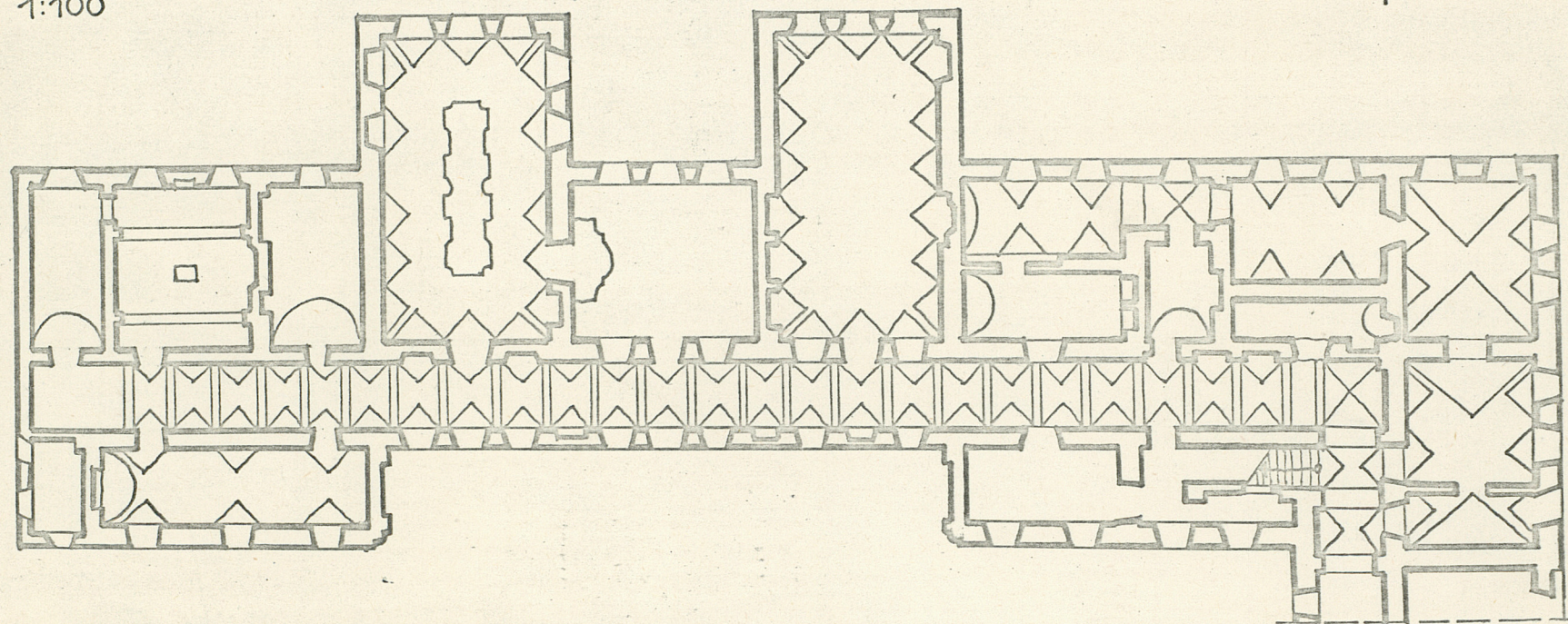
d. pałac archimandrytów

3. Zawartość wkładki (nazwa obiektu lub materiału uzupełniającego)

plan budynku /przyziemie/

Supraśl  
pałac Archimandrytów

1:100



Wkładkę założył: M. Kornecki, VI.1979 r.

(imię, nazwisko, data)

Miejsce przechowywania negatywów: PKZ O/Kraków

Jedn. Wyd. Akcyd. Olsztyn zam. 1299/S/78  
Graf. ZP. Ostróda zam. 1040 n. 20000

Wł. ODZ 1978 r.

1. Miejscowość

S U P R A Ś L

2. Obiekt (nazwa jak w karcie)

d. pałac archimandrytów

3. Zawartość wkładki (nazwa obiektu lub materiału uzupełniającego)

fotografie uzupełniające



Wkładkę założył: M. Kornecki, VI.1979 r.

(imię, nazwisko, data)

Miejsce przechowywania negatywów: \_\_\_\_\_

PKZ O/Kraków

Jedn. Wyd. Akcyd. Olsztyn zam. 1299/8/78  
Graf. ZP. Ostróda zam. 1040 n. 20000

Wzór ODZ 1978 r.

1. Miejscowość

SUPRAŚL

2. Obiekt (nazwa jak w karcie)

d. pałac archimandrytów

3. Zawartość wkładki (nazwa obiektu lub materiału uzupełniającego)

fotografie uzupełniające



Wkładkę założył: M. Kornecki, VI.1979 r.

(imię, nazwisko, data)

Miejsce przechowywania negatywów: PKZ O/Kraków

Jedn. Wyd. Akcyd. Olsztyn zam. 1299/S/78  
Graf. SP. Ostróda zam. 1040 n. 20000