

1. Obiekt

Budynek mieszkalny

ROZEBRANY 1987

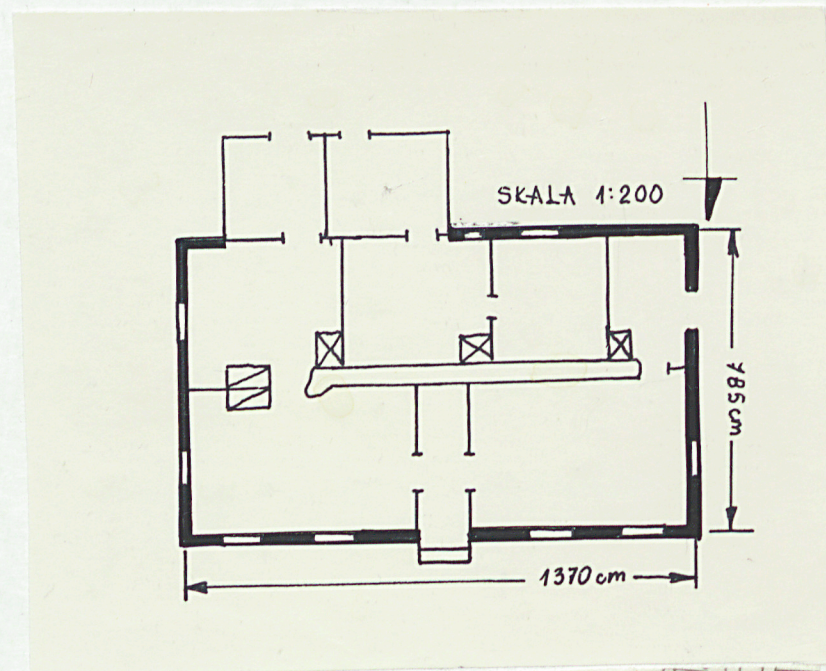
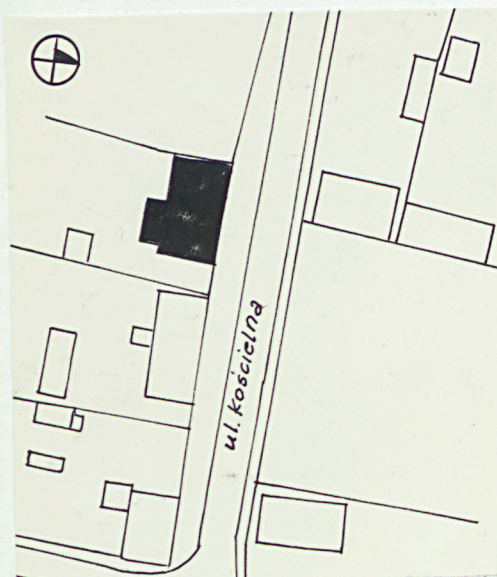
2. Czas powstania

pocz. XX w.

3. Miejscowość

KLESZCZELE

11. Zdjęcia, plan sytuacyjny, rzuty



4. Adres

ul. Kościelna nr 4

nr hipoteczny .....

5. Przynależność administracyjna

województwo białostockie

gmina Kleszczele

pow. HAJNÓWKA

6. Poprzednie nazwy miejscowości

7. Przynależność administracyjna przed 1.VI.1975

województwo białostockie

powiat Hajnówka

8. Właściciel i jego adres

Urząd Miasta i Gminy w Kleszczelach

9. Użytkownik i jego adres

10. Rejestr zabytków

Nr ..... data .....

autor zdjęć Wojciech Hulanicki, XI 1980 r.  
data wykonania  
miejsce przechowywania negatywów PP PKZ Białystok



12. Autorzy, historia obiektu, określenia stylu.

Budynek wzniesiony w pocz. XX wieku, jest jednym z nielicznych domów usytuowanych kalenicowo w przeważającym typie zabudowy szczytowej. Obiekt pod względem typologicznym jak i pod względem rozwiązań konstrukcyjnych stanowi kontynuację XIX-wiecznego dwutraktowego domu małopolskiego z sienią pośrodku na głębokość traktu.

Przed ostatnią wojną dom stanowił własność żydowską.

Ok. 1970 roku rozebrano piec i kuch<sup>trzonenny</sup> i wystawiono nowe piec z białych kafli.

13. Opis (sytuacja, materiał i konstrukcja, rzut, bryła, elewacje, dach, wnętrze wyposażenie, instalacje)

Budynek mieszkalny usytuowany w południowej pierzei ulicy Kościelnej, ustawiony kalenicowo do osi ulicy, elewacją frontową zwrócony na północ. Drewniany parterowy, podpiwniczony małą piwniczką na warzywa pod kuchnią, na podmurowaniu z kamienia polnego, cegły, ocementowanym. Ściany z drewna tartego, konstrukcji wieńcowej, o węglach odeskowanych, belki w ścianach szczytowych wzmocnione lisicami. Szpary między belkami uszczelniane gliną. Budynek wzniesiony na planie prostokąta, szerokofrontowy z wtórnie wprowadzonym wejściem w ścianie szczytowej zachodniej, dwutraktowy, z sienią na osi w trakcie półn., po obu jej stronach po jednym pomieszczeniu; w trakcie połudn. cztery pomieszczenia w amfiladzie. Elewacja frontowa półn.: 5-osiova, oszalowana dwustrefowo: do okien pionowo-powyżej poziomo. Na osi środkowej jednoskrzydłowe drzwi płycinowe w szerokich węzłach, na osiach pozostałych okna dwuskrzydłowe z płycinowymi okiennicami. Elewacja szczytowa zach.: 2-osiova, zrąb nieoszalowany. Na osi od pn. okno jak poprzednie, na następnej drzwi dwuskrzydłowe płycinowe przeszkolone. Zrąb osłonięty daszkiem okapowym z dranic na desce. Półszczyt odeskowany czterostrefowo: środkowa poziomo i obwiedziona faliście wyciętą listwą, boczne ukośnie, górna w jodełkę. Elewacja wzdłużna połudn.: poprzedzona dobudówką nakrytą pulpitowo, z której wejście do budynku. Od wsch. dwa okna dwuskrzydłowe /pierwsze z płycinowymi okiennicami/. Zrąb nieoszalowany. Elewacja szczytowa wsch.: 2-osiova, o nieoszalowanym zrębie, osłoniętym daszkiem okapowym. Na osiach okna dwuskrzydłowe sześciokwaterowe z płycinowymi okiennicami. Półszczyt odeskowany w trzech strefach: górna pionowo, oddzielona deseczką okapową, dolna w jodełkę przedzielona pośrodku wąskim pasem poziomego szalunku. Budynek nakryty dachem dwuspadowym konstrukcji krokwiowo-giętkowej, pokrytą dachówką zakładkową. Wnętrze nakryte stropem belkowym bielonym, z podsufitką z desek. Pod belkami stropowymi na osi budynku podłużnej biegnie tragarz /tram/. Ściany wewnątrz nietynkowane, wyklejone papierową tapetą. Podłogi z desek na legarach. Z kuchni w trakcie połudn. do pomieszczenia od zach. jednoskrzydłowe składane drzwi deskowane na pasowych zawiasach kowalskich z ozdobnym skoblem. W kuchni trzon kuchenny z kapą. Z obu części budynku do środkowego komina biegną leżaki w ścianie działowej pomiędzy traktami. Budynek wyposażony w instalacje elektryczną.



14. Kubatura  280 m <sup>3</sup>	15. Powierzchnia użytkowa  107,5 m <sup>2</sup>	16. Przeznaczenie pierwotne  budynek mieszkalny	17. Użytkowanie obecne  budynek mieszkalny
18. Prace budowlane i konserwatorskie, ich przebieg i dokumentacja		19. Stan zachowania (fundamenty, ściany zewnętrzne, ściany wewnętrzne, sklepienia, stropy, konstrukcje dachowe, pokrycie dachu, wyposażenie i instalacje)	
		<p>Fundament uszkodzony, zaprawa wymyta, miejscami ubytki.</p> <p>Podwalina porażona przez owady, zbutwiała. Bale ścian zniszczone przez owady i warunki atmosferyczne. Strop zniszczony przez wilgoć w ok.35 % - grozi zawaleniem. Elementy więźby dachowej zniszczone , we wschodniej części budynku załamuje się .</p>	
20. Najpilniejsze postulaty konserwatorskie			
<p>Należy bezzwłocznie przeprowadzić remont kapitalny budynku. Budynek zachować in situ. Zrekonstruować sześciokwaterową stolarkę okienną .</p>			



21. Akta archiwalne (rodzaj akt, numer i miejsce przechowywania)

22. Bibliografia

Tomecka B., Kleszczele. Studium historyczno - urbanistyczne  
maszynopis PKZ, Białystok 1980.

23. Źródła ikonograficzne i fotografie (rodzaj, miejsce przechowywania, sygnatury)

Fot. W.Górski 1979 r., neg. BBiDZ Białystok

24. Uwagi różne

25. Wypełnił

mgr Anna Kalisz

XI 1980 r.

PP PKZ Białystok

26. Sprawdził



1. Miejscowość **KLESZCZELE**

ul. Kościelna nr 4

2. Obiekt (nazwa jak w karcie)

budynek mieszkalny

3. Zawartość wkładki (nazwa obiektu lub materiału uzupełniającego)

fotografie



Wkładkę założył: mgr Barbara Tomecka XI 1980 r.  
autor zdjęć - Wojciech <sup>(imie, nazwisko, data)</sup> Hulaniński XI 1980 r.

Miejsce przechowywania negatywów: PP PKZ Białystok nr neg:

Jedn. Wyd. Akcyd. Olsztyn zam. 1299/5/78  
OZGraf. ZP. Ostróda zam. 1040 n. 20000

564c, b, 563a-c.

r ODZ 1978 r.