

1. Obiekt

DOM

2. Czas powstania

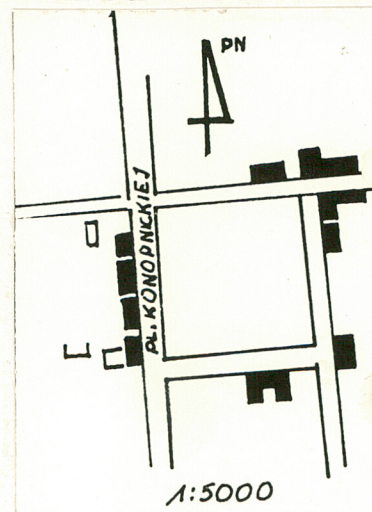
poł. XIX w.

3. Miejscowość

Suwałki

5022

11. Zdjęcia, plan sytuacyjny, rzuty



4. Adres

nr hipoteczny ul. Pl. M. Konopnickiej 16

5. Przynależność administracyjna

województwo suwalskie

gmina w/m

6. Poprzednie nazwy miejscowości

Suwałki

7. Przynależność administracyjna przed 1.VI.1975

województwo białostockie

powiat suwalski

8. Właściciel i jego adres

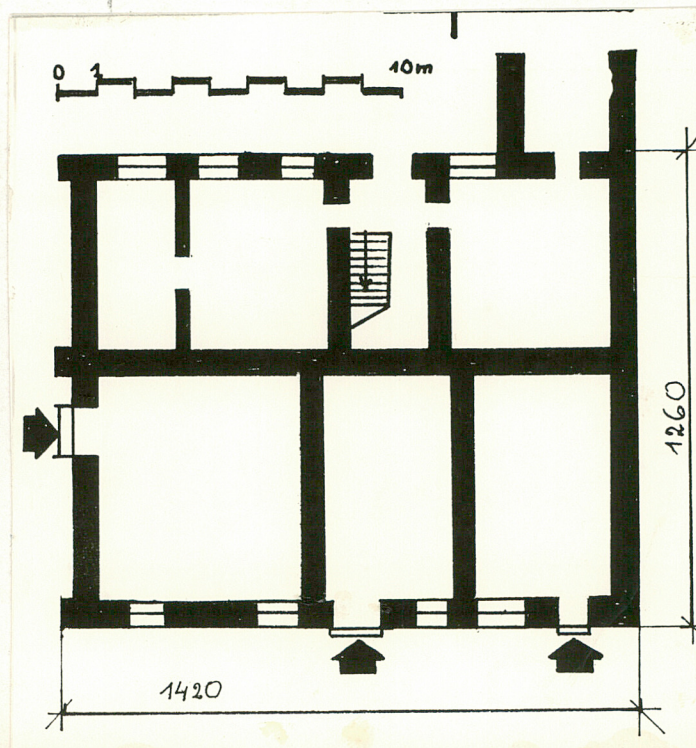
PGKiM, Suwałki.
ul. Armii Czerwonej 82

9. Użytkownik i jego adres

J.W.

10. Rejestr zabytków

Nr 198 data 26.01.82



W. Hulanicki, 1981r.
PKZ O/Białystok

autor zdjęć
data wykonania
miejsce przechowywania negatywów

12. Autorzy, historia obiektu, określenia stylu.

Autor projektu nieznany. Dom zbudowany w poł. XIX w., w trakcie ogólnej rozbudowy miasta. Bez charakterystycznych cech stylowych. Jest typowym przykładem XIX-wiecznego, małomiasteczkowego budownictwa mieszkalnego na terenach północno-wschodniej Polski.

13. Opis (sytuacja, materiał i konstrukcja, rzut, bryła, elewacje, dach, wnętrze wyposażenie, instalacje)

Budynek usytuowany w zachodniej pierzei ul. Pl. M. Konopnickiej, ustawiony kalenicowo do osi ulicy. Murowany, tynkowany. Plan: prostokąta z jedną oficyną od pn. Bryła: prostopadłościenna na cokole, jednokondygnacyjna z mieszkalnym poddaszem, nakryta dwuspadowym dachem, podpiwniczona. Elewacja frontowa: 6-osiowa, niesymetryczna, gładka z gzymsem profilowanym, koronującym. W połaci dachu dwie facjaty i okno strychowe w układzie nieregularnym. Otwory okienne prostokątne, w pn. części witryny sklepowe, od pd. mieszkalne, okna dwuskrzydłowe z nadświetlem. W przyziemiu prostokątne, poziome otwory piwniczne. Otwory drzwiowe: prostokątne z wejściem po schodkach, dwuskrzydłowe, drewniane częściowo przeszklone z nadświetlem z bogatą stolarką z rautami w części dolnej. Elewacja tylna: 5-osiowa, jednokondygnacyjna z facjatą na osi bocznej północnej, częściowo oszalowaną. Otwory okienne: prostokątne, okna dwuskrzydłowe z nadświetlem i wywietrznikiem oraz trójskrzydłowe. Otwór drzwiowy prostokątny, drzwi drewniane, dwuskrzydłowe z nadświetlem, wejście po schodach. Elewacja boczna: południowa: 2-osiowa, z mieszkalnym poddaszem, do połowy wysokości z wąskimi, ściętymi ryzalitami na osiach środkowej i bocznych. W szczycie okna dwuskrzydłowe z wywietrznikiem, drzwi drewniane, jednoskrzydłowe z wejściem po schodach dwustronnych. Dach: dwuspadowy o konstrukcji krokwiowo-płatwiowej, kryty eternitem falistym. W kalenicy dwa kominy. Wnętrze: dwutraktowe bez wystroju. Od ulicy wejścia do sklepów. Z boku i od podwórza wejścia do mieszkań. Z sieni wejście do piwnicy. Schody drewniane, jednobiegowe. Podłogi z desek, sufity płaskie, stropy w piwnicy sklepione odcinkowo. Instalacja: elektryczna, wodna, piece węglowe, brak kanalizacji.

14. Kubatura 790 m ³	15. Powierzchnia użytkowa 197,5m ²	16. Przeznaczenie pierwotne mieszkalne-handlowe	17. Użytkowanie obecne mieszkalno-handlowe
18. Prace budowlane i konserwatorskie, ich przebieg i dokumentacja		19. Stan zachowania (fundamenty, ściany zewnętrzne, ściany wewnętrzne, sklepienia, stropy, konstrukcje dachowe, pokrycie dachu, wyposażenie i instalacje) Silne zawilgocenie i zagrzybienie murów, miejscami złuszczone tynk, zniszczona stolarka drzwi, okien i schodów.	
20. Najpilniejsze postulaty konserwatorskie Przeprowadzić remont, osuszyć mury, wymienić stolarkę w sieni.			

21. Akta archiwalne (rodzaj akt, numer i miejsce przechowywania)

22. Bibliografia

Zofia Piłaszewicz "Suwałki. Studium historyczno-urbanis-
tyczne". Białystok, 1979 mpis

23. Źródła ikonograficzne i fotografie (rodzaj, miejsce przechowywania, sygnatury)

24. Uwagi różne

25. Wypełnił

mgr Joanna Pyzia
PKZ O/Białystok

26. Sprawdził