

1. Obiekt

587 ZESPÓŁ POBAZYLIANSKI

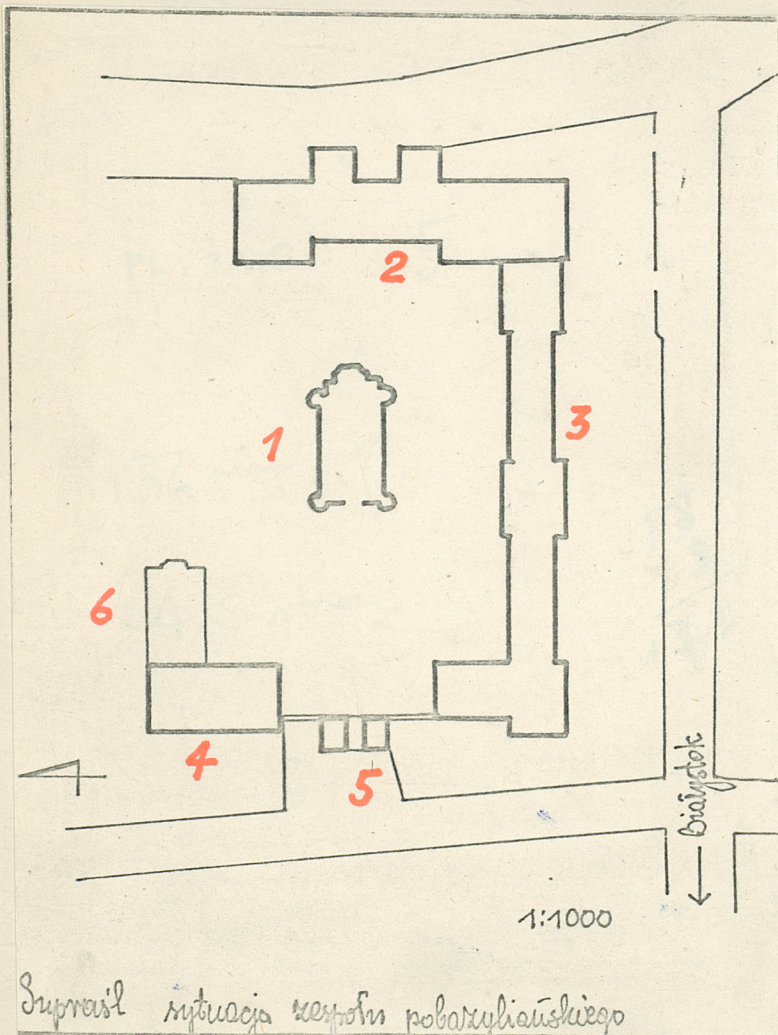
2. Czas powstania

XV/XVI - XIXw.

3. Miejscowość

SUPRAŚL

11 Zdjęcia, plan sytuacyjny, rzuty



Objaśnienie do planu sytuacyjnego:

1. Ruiny cerkwi p.w. Zwiastowania NPMarii
2. D. pałac archimandrytów
3. D. klasztor - budynek południowy
4. D. klasztor - budynek północno-wschodni
5. Brama-dzwonnica
6. D. cerkiew p.w. św. Jana Chrzciciela

4. Adres

Supraśl

nr hipoteczny

5. Przynależność administracyjna

białostockie

województwo

gmina

Supraśl

pow. BIAŁYSTOK

6. Poprzednie nazwy miejscowości

7. Przynależność administracyjna
przed 1 VI 1975

województwo

białostockie

powiat

białostocki

8. Właściciel i jego adres

Skarb Państwa

9. Użytkownik i jego adres

Technikum Rolnicze Supraśl

Muzeum Okręgowe Białystok

10. Rejestr zabytków

Nr 31

data 16.02.1953

12. Autorzy, historia obiektu, określenia stylu.

- 1498 Sprowadzenie bazylianów przez Aleksandra Chodkiewicza, w. marszałka litewskiego i Józefa Sołtana metropolitę ruskiego i osadzenie początkowo w Gródku.
- 1500 Przeniesienie fundacji do Supraśla.
- 1503-1511 Budowa cerkwi murowanej
- 1509 Przywilej Zygmunta I na budowę murowanego monastynu i cerkwi.
- 1545 kontrakt o budowę obiektów klasztornych z Mikołajem Koszkinem z Wilna.
- 1532-1557 budowa cerkwi drewn.
- 1636 dalsze wzmianki o budowie obiektów murowanych.
- 1695-1697 budowa dzwonnicy, 1702 zniszczenie jej pożarem.
- w. XVIII ciągnące się prace budowlane.
- 1752 kontynuacja budowy obiektów murowanych i wzniesienie dzwonnicy
- 1755 rozpoczęcie budowy obiektu po stronie pd.
- 1764 budowa obiektu w pn.-zach.; w tymże roku inwentarz wymienia wszystkie budynki istniejące do dziś.
- 1829 nadbudowa piętra budynku pn.-zach. po 1835 nadbudowa pawilonów pd. i pd.-zach.
- 1882-1888 remont budynków z inicjatywy archimandryty N. Dałmatowa.
- 1889-1890 budowa cerkwi p.w. św. Jana Ewangelisty
- 1944, w lipcu - wysadzenie cerkwi i spalenie zespołu przez hitlerowców.
- od 1945 prace konserwatorskie i stopniowa odbudowa zespołu na cele Technikum Rolniczego oraz na cele muzealne.

13. Opis (sytuacja, materiał i konstrukcja, rzut, bryła, elewacje, dach, wnętrze wyposażenie, instalacje)

Zespół pobazylikański usytuowany jest na pn. krańcu miasta, na obszernej platformie posadowionej na wysokim brzegu rzeki Supraśl. Kompleks zabudowań dawnego monastynu zamyka się w formę prostokąta założonego na osi wsch.- zach. z rozległym, również prostokątnym dziedzińcem. Na pn. przylega silnie zdewastowany i gruntownie przekształcony zespół gospodarczy. Dostęp w obręb kompleksu prowadzi od zach. poprzez bramę-dzwonnicę. Do czasu zniszczenia w lipcu 1944 główną dominantę zespołu stanowiła cerkiew p.w. Zwiastowania N.P. Marii, usytuowana pośrodku założenia.

Obecnie w skład założenia wchodzi:

1. Ruiny cerkwi p.w. Zwiastowania N.P. Marii. Cerkiew obronna, bizantyńsko-gotycko-renesansowa, wzniesiona 1503-1511, wielokrotnie odnawiana i przekształcana, całkowicie zniszczona 23.7.1944. 1956-1960 pozostałości zakonserwowane w stanie trwałej ruiny.
2. Dawny pałac archimandrytów i zespół dawnego monastynu /ze względów technicznych założone oddzielne karty, jak następuje/
 - 2a. Dawny pałac archimandrytów i wsch. skrzydło d. klasztoru. Pałac wzniesiony 1635-1655, rozbudowany o przyległe od pn. i pd. skrzydła ok. poł. w. XVIII. Barokowy, właściwy pałac trójkondygnacyjny, trójskrzydłowy, z elewacją frontową zwróconą ku zach. i dwoma ryzalitami, pomiędzy którymi loggia, występującymi ku wsch. Włączony w zespół zabudowań jednopiętrowych. Spalony 1944, odbudowany 1959 - ok. 1970, na cele Technikum i muzeum.
 - 2b. Budynek pd. - wsch.; część wsch. dawnego klasztoru, skrzydła pd. W obecnej postaci budynek sprzed poł. w. XVIII, o skromnych cechach barokowych. Spalony 1944 odbudowany 1959 - ok. 1970, na cele Technikum.
 - 2c. Budynek pd.-zach.; część zach. dawnego pd. skrzydła klasztoru. Dane jak 2b.
 - 2d. Budynek pn.-zach. d. klasztoru. Barokowy sprzed poł. w. XVIII. Dwukondygnacyjny. Spalony 1944, odbudowany 1959 - ok. 1970. Użytkowany jako internat Technikum Rolniczego.
3. Dzwonnica - brama. Zbudowana przed 1752 /rok ukończenia/. Barokowa,
4. Dawna cerkiew p.w. św. Jana Ewangelisty. Zbudowana 1889-1890. Bez wyraźnych cech stylowych. Użytkowana jako obiekt gospodarczy Technikum Rolniczego.

W ogrodzeniu zewnętrznym po stronie pd. dwie b r a m y z w. XIX, utworzone z dwóch wysokich, ogrymsowanych filarów, zamykające ozdobnymi dwuskrzydłowymi kratami.

14. Kubatura	15. Powierzchnia użytkowa	16. Przeznaczenie pierwotne monastyr bazylianów	17. Użytkowanie obecne Państwowe Technikum Rolnicze
18. Prace budowlane i konserwatorskie, ich przebieg i dokumentacja Zespół zniszczony w czasie działań wojennych 1944: cerkiew p.w. Zwiastowania NPMarii wysadzona w powietrze, pozostałe budynki /za wyj. dzwonnicy/ spalone. Ważniejsze prace konserwatorskie: 1945-1946 transfer reliktów polichromii z ruin cerkwi /ich konserwacja w PKZ Warszawa 1964-66/, 1956-1960 zabezpieczenie pozostałości cerkwi w stanie trwałej ruiny. 1955-1960 odbudowa stopniowa wszystkich budynków poklasztornych i ich adaptacja na cele Państw. Technikum Rolniczego. Część pomieszczeń pałacu - po konserwacji stiuków i malowideł, co nastąpiło w latach 1969-1972 przeznaczono na muzeum.		19. Stan zachowania (fundamenty, ściany zewnętrzne, ściany wewnętrzne, sklepienia, stropy, konstrukcje dachowe, pokrycie dachu, wyposażenie i instalacje) wyszczególnione na kartach obiektowych. Uzupełniające dane do historii monastynu: - Bazylianie supraślscy przybyli z Ławry Pieczerskiej w Kijowie. - 1500 - 1602 największy rozkwit klasztoru, w którym zamieszkiwało 70-100 mnichów. Klasztor był właścicielem rozległych dóbr. - po 1614 klasztor przystąpił do Unii. - od schyłku w. XVII i w ciągu w. XVIII istniała przy klasztorze drukarnia. - 1791 konfiskata majątku przez Prusy po drugim rozbiórce. - 1835 wdzierżawienie części zabudowy /skrzydła pd/ przemysłowcowi Zachertowi. - po 1837 klasztor prawosławny, do 1914. - 1920 żyło w Supraślu trzech ostatnich mnichów. - w latach międzywojennych ss. Magdalenki prowadziły w b. klasztorze zakład wychowawczy dla dziewcząt, opiekując się także cerkwią Zwiastowania /przy pomocy parafii rzym.-kat./, Istniała tu także szkoła rolnicza. 1935-1939 w posiadaniu Salezjanów - 1942-1944 zespół zajmowany przez wojska hitlerowskie.	
20. Najpilniejsze postulaty konserwatorskie Zapewnienie trwałej bieżącej konserwacji wszystkich elementów zespołu.			

21. Akta archiwalne (rodzaj akt, numer i miejsce przechowywania)

- 1/ ~~W~~ Wojewódzkie Archiwum Państwowe w Białymstoku:
 - Acta Unitgrechischen Basilianer Kloster in Supraśl 1796-1805, Kamera Białostocka, sygn. 603
 - Acta... Basilianer Kloster zu Supraśl..., 1804, Kamera Białostocka, sygn. 604.
 - Supraśl - cerkiew 1920-1930, Urząd Wojewódzki Białostocki, Oddział Sztuki, sygn. 55.
- 2/ Wojewódzki Konserwator Zabytków - Biuro Badań i Dokumentacji Zabytków w Białymstoku. Akta konserwatorskie od 1945.

23. Źródła ikonograficzne i fotografie (rodzaj, miejsce przechowywania, sygnatury)

Ikonografia zespołu sprzed r. 1944 zestawiona jest najpełniej w dokumentacji historyczno-architektonicznej "Supraśl - zespół poklasztorny OO. Bazylianów", oprac. Z. Piłaszewicz, PKZ Warszawa, mpis 1974.

22. Bibliografia /wybór/

1. N. Dałmatow, Supraslskij błagowieszczenskiy monastyr. Istoriko-statisticzeskoje opisanie, S. Pieterburg 1892.
2. Tanż, Kratkoje opisanie Supraslskawo monastyra, Wilno 1885.
3. E. Fray, A. Lutostańska, Studium historyczno-architektoniczne miasta Supraśla, PKZ Warszawa, mpis 1959.
4. W. Kochanowski. Zespół architektoniczny w Supraślu, Rocznik Białostocki IV, 1963.
5. J. Szczepkowski, Supraśl i bazyliański monastyr, Ziemia 1931, nr 13-14.
6. A. Szyszko-Bohusz, Zabytki architektury kościelnej w Polsce i na Litwie, Spraw. KHS, IX, Kraków 1915.
7. Freski z Supraśla, Katalog wystawy, Białystok 1968.
8. Z. Piłaszewicz, Supraśl, Zespół poklasztorny OO. Bazylianów, dokumentacja historyczno-architektoniczna, PKZ W-wa, m-pis 1974.
9. Zabytki Architektury i Budownictwa w Polsce, BMiOZ, ser. A, tom VII, z. 1, województwo białostockie, pow. Białystok, s. 6, poz. 23.

Zespół klasztorny pobazyliński

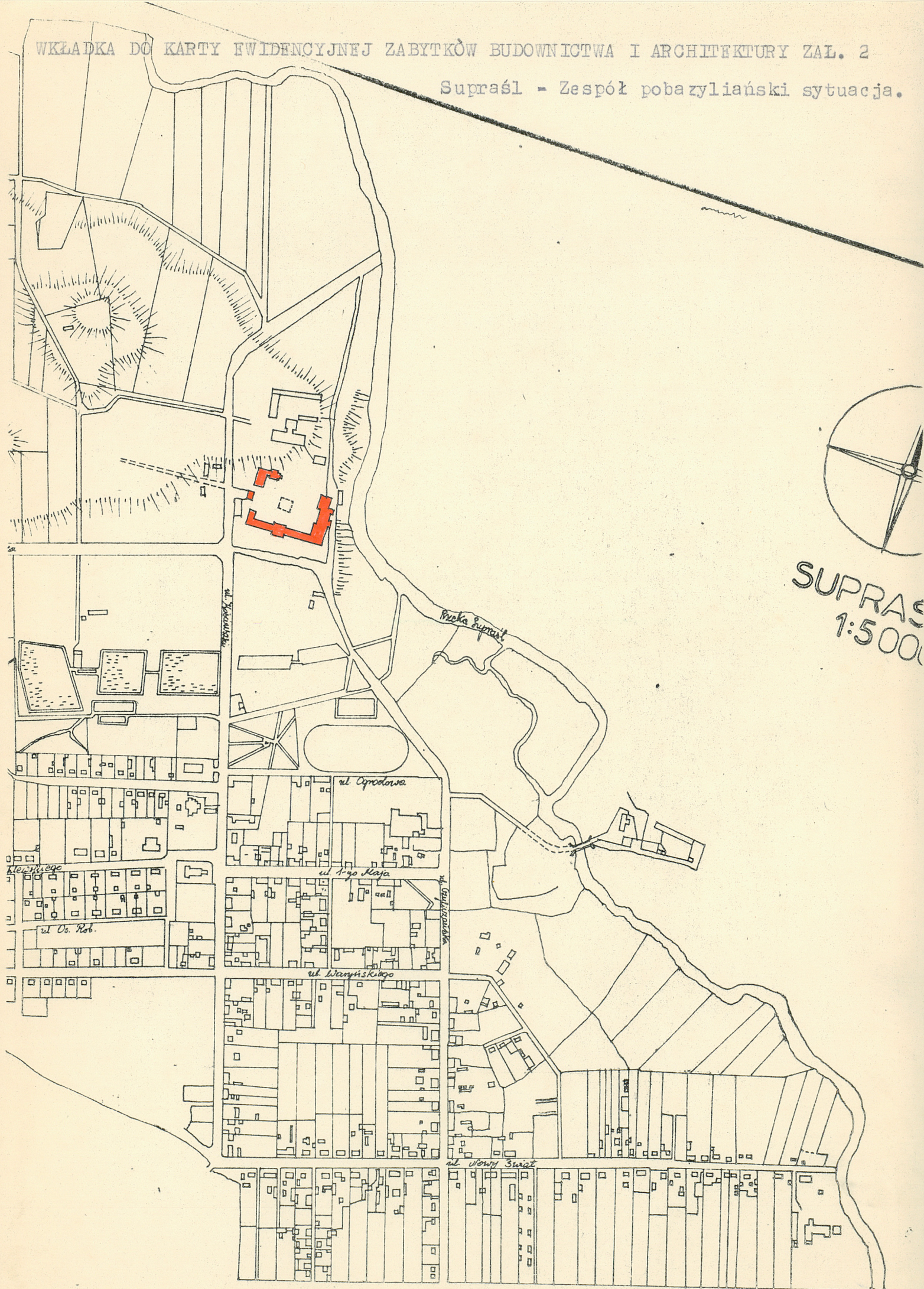
ODZ - Dokumentacja naukowa
499. Materiały historyczne, J. Glinka, O/Warszawa
1956, s. 16, 11. 13.

25. Wypełnił VI. 1979 r.
mgr M. Kornecki
PKZ O/Kraków

26. Sprawdził

27. Załączniki

Supraśl - Zespół pobazyliński sytuacja.



1. Miejscowość

S U P R A Ś L

2. Obiekt (nazwa jak w karcie)

zespół pobazyliński

3. Zawartość wkładki (nazwa obiektu lub materiału uzupełniającego)

plan założenia i fotografie



Wkładkę założył: M. Kornecki, VI.1979

(imię, nazwisko, data)

Miejsce przechowywania negatywów: PKZ O/Kra

Jedn. Wyd. Akcyd. Olsztyn zam. 1299/S/78
GZGraf. ZP. Ostróda zam. 1040 n. 20000

Supraśl zespół pobazyliński

