

1. Obiekt

WIEŻA SCHODOWA

60317

2. Czas powstania

między 1694-1745,
1994-1995

3. Miejscowość

MAGDALENOWO-
WIGRY

11. Zdjęcia, rzut, przekrój, sytuacja, orientacja



4. Adres

nr hipoteczny

5. Przynależność administracyjna

województwo podlaskie

powiat Suwałki

gmina Suwałki

6. Poprzednie nazwy miejscowości

Wigry

7. Przynależność administracyjna do 1999 r.

województwo suwalskie

8. Właściciel i jego adres

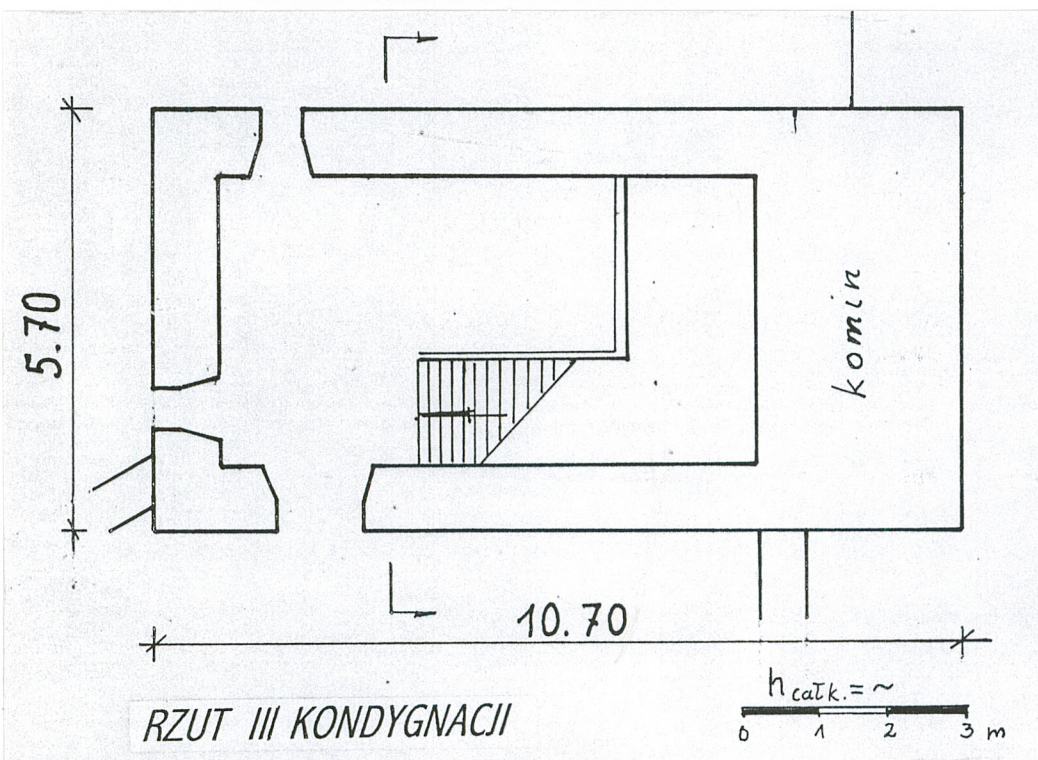
Parafia Rzymskokatolicka w Wigrach
16-412 Stary Folwark

9. Użytkownik i jego adres

Ministerstwo Kultury i Sztuki
w Warszawie

10. Rejestr zabytków

A-3 9.02.1979



Wieża schodowa została wzniesiona w drugim etapie budowy kompleksu kamedulskiego tj. **między rokiem 1694 a 1745.**

Po III rozbiorze Polski, kiedy kompleks przeszedł pod panowanie Pruskie, najpierw odebrano kamedułom majątek, a następnie w 1800 r. zostali oni zmuszeni do opuszczenia Wigrów. W tym też roku erygowano biskupstwo wigierskie (w 1817 r. siedziba biskupa przeniesiona do Sejnu). Od 1809 r., kiedy ulokowano na Wigrach obóz jeńców austriackich, a następnie w latach 1824-36 szpital, rozpoczął się proces upadku i dewastacji zespołu.

Najpewniej w latach 30-tych XIX stulecia wieża była w stanie ruiny.

Wieża schodowa jest, jak można przypuszczać, budowlą swobodnie rekonstruowaną, pełniącą kilka funkcji. I tak pełni ona rolę muru oporowego, mieści komin kotłowni oraz klatkę schodową prowadzącą z tarasu ogrodowego na poziom środkowy. Pierwsze prace przy jej fundamentach rozpoczęto w 1988. Jednak zasadnicze roboty murarskie prowadzono w roku 1994 (stan surowy) i 1995 (żelbetowa klatka schodowa).

Sytuacja: Zespół klasztorny kamedułów położony jest na półwyspie, mocno wysuniętym na jez. Wigry. Wieża schodowa znajduje się we wschodniej części kompleksu i zamyka w sensie dosłownym średni taras, włączając się w ciąg muru oporowego dla tego tarasu i łącząc pod względem komunikacyjnym taras średni z tarasem ogrodowo-rekreacyjnym. W wieżę został wkomponowany również komin kotłowni. Wieża przybiera formę wysokiego budynku nakrytego dachem dwuspadowym a sąsiaduje w przyziemiu z kotłownią i zabudowaniami warsztatowymi.

Materiał, konstrukcja, technika: ceglana, tynkowana, nakryta dachówką esówką. Fundamenty prawdopodobnie kamienne i żelbetowe. Ściany z cegły ceramicznej, obustronnie tynkowane. Więźba dachowa prawdopodobnie krokwiowo-jętkowa. Strop belkowy, podbity deskami. Schody żelbetowe, dwubiegowe, na trzech poziomach (w sumie 6 biegów). Poręcze na najwyższej kondygnacji drewniane. Komin wbudowany w wieżę od strony południowej, ceglany, tynkowany.

Bryła: Wysoki prostopadłościan, posadowiony na obniżającej się skarpie, przykryty dachem dwuspadowym, z jednym kominem w kalenicy. Zachodni bok pełni rolę muru oporowego.

Rzut: Prostokąt, w którym mieści się na krótszym boku (od południa) komin północną część zajmuje klatka schodowa.

Elewacje: Gładkie, tynkowane, u góry owiedzione gzymsem. Wschodnia – z wydzielonym pasem cokołowym, w którym znajduje się prostokątny otwór wejściowy. Obok tego otworu oraz poniżej okapu dwa małe prostokątne otwory okienne. Elewacja zachodnia – od strony średniego tarasu – (poziom zrównany z górnym poziomem schodów) z jednym prostokątnym otworem wejściowym. Szczytowa, północna – z dwoma małymi, prostokątnymi otworami okiennymi jeden w ścianie drugi w szczycie. Szczytowa, południowa – poprzedzona w przyziemiu innymi budynkami, z płyciną, zwieńczona szczytem i kominem.

Instalacje: elektryczna.

14. Kubatura	15. Powierzchnia użytkowa	16. Przeznaczenie pierwotne	17.. Użytkowanie obecne
ok. 820 m ³	61 m ²	komunikacyjne (?)	komunikacyjne i komin kotłowni
18. Prace budowlane i konserwatorskie, ich przebieg i dokumentacja		19.. Stan zachowania (fundamenty, ściany zewnętrzne, ściany wewnętrzne, sklepienia, stropy, konstrukcje dachowe, pokrycia dachu, wyposażenie i instalacje)	
1988 - ogdruzowanie i odnalezienie fundamentów, prace wstępne 1994 - murowanie ścian 1995 - wylanie żelbetowej klatki schodowej		Pionowe pęknięcie muru (na wysokość ok. 3 m) w przyziemiu elewacji wschodniej	
		20. Najpilniejsze postulaty konserwatorskie	

21. Akta archiwalne (rodzaj akt, numer i miejsce przechowywania)

24. Uwagi różne

22. Bibliografia

- 1) W. Kochanowski, *Architektura zespołu pokamedulskiego w Wigrach*. W: Studia i materiały do dziejów Suwalszczyzny. Białystok 1965, s.129-172.
- 2) Z. Piłaszewicz, *Wigry. Zespół pokamedulski*. Dokumentacja historyczno architektoniczna wykonana na zlecenie Przydiu WRN Wydział Kultury i Wojewódzkiego Konserwatora Zabytków w Białymstoku. Białystok 1973 (maszynopis w SOZ w Suwałkach).
- 3) Wł. Paszkowski, *Wigry. Zespół pokamedulski*. Dokumentacja konserwatorska z prac budowlano-konserwatorskich prowadzonych w latach 1976-78. Białystok 1978 (maszynopis w SOZ w Suwałkach).
- 4) M. Ambrosiewicz, *Opracowanie konserwatorskie dotyczące prac prowadzonych w zespole pokamedulskim w Wigrach w okresie kwiecień-październik 1994*. Suwałki 1994 (maszynopis w SOZ w Suwałkach).

23. Źródła ikonograficzne i fotografia (rodzaj, miejsce przechowywania, sygnatury)

25. Opracował

tekst

dr Krzysztof A Jabłoński, X 2002

plany, rysunki

dr Krzysztof A Jabłoński, X 2002

zdjęcia fotograf.

dr Krzysztof A Jabłoński, X 2002

miejsce przechowywania negatywów

SOZ w Suwałkach

Karta po wypełnieniu podlega ochronie na podstawie przepisów prawa autorskiego

26. Adnotacje o inspekcjach, informacje o zmianach (daty, imiona i nazwiska wypełniających)

27. Załączniki

wkładka nr 1, 2

1. Miejscowość

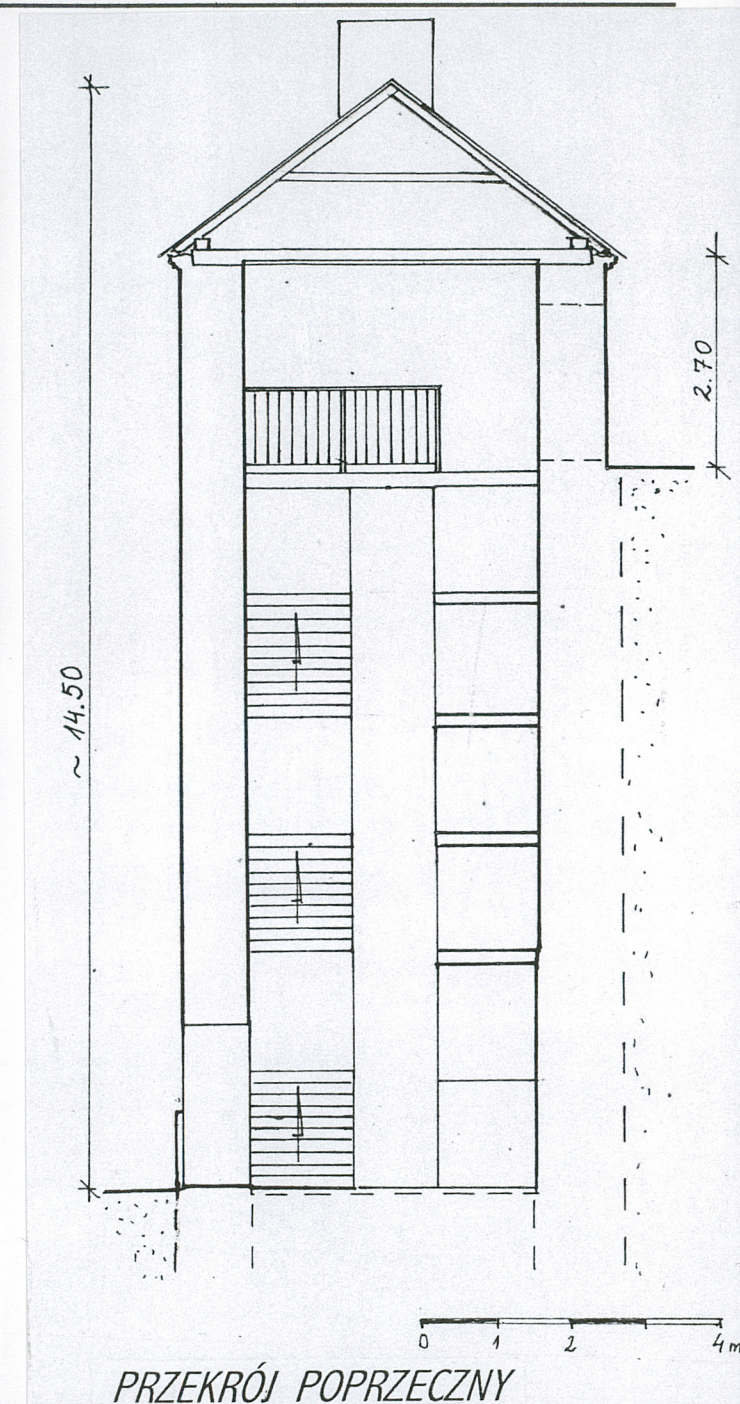
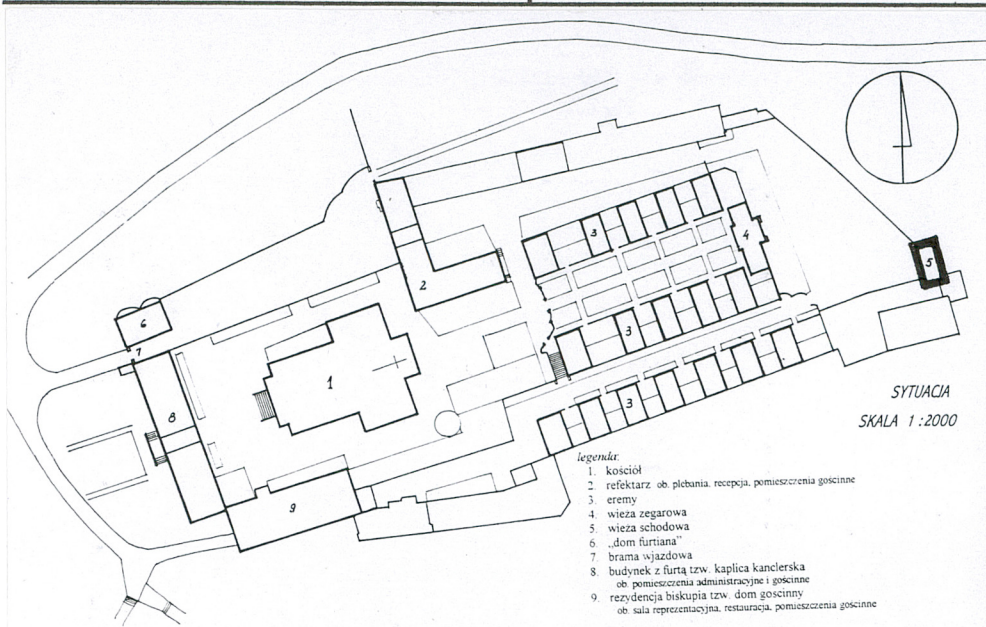
WIGRY

2. Obiekt (nazwa jak w karcie)

WIEŻA SCHODOWA

3. Zawartość wkładki (nazwa obiektu lub materiału uzupełniającego)

sytuacja, przekrój poprzeczny, zdjęcia fotograficzne



Wkładkę założył: dr Krzysztof A Jabłoński, X 2002

Miejsce przechowywania negatywów: SOZ w Suwałkach