

1. Obiekt

D. KOŚCIOŁ EWANGELICKI

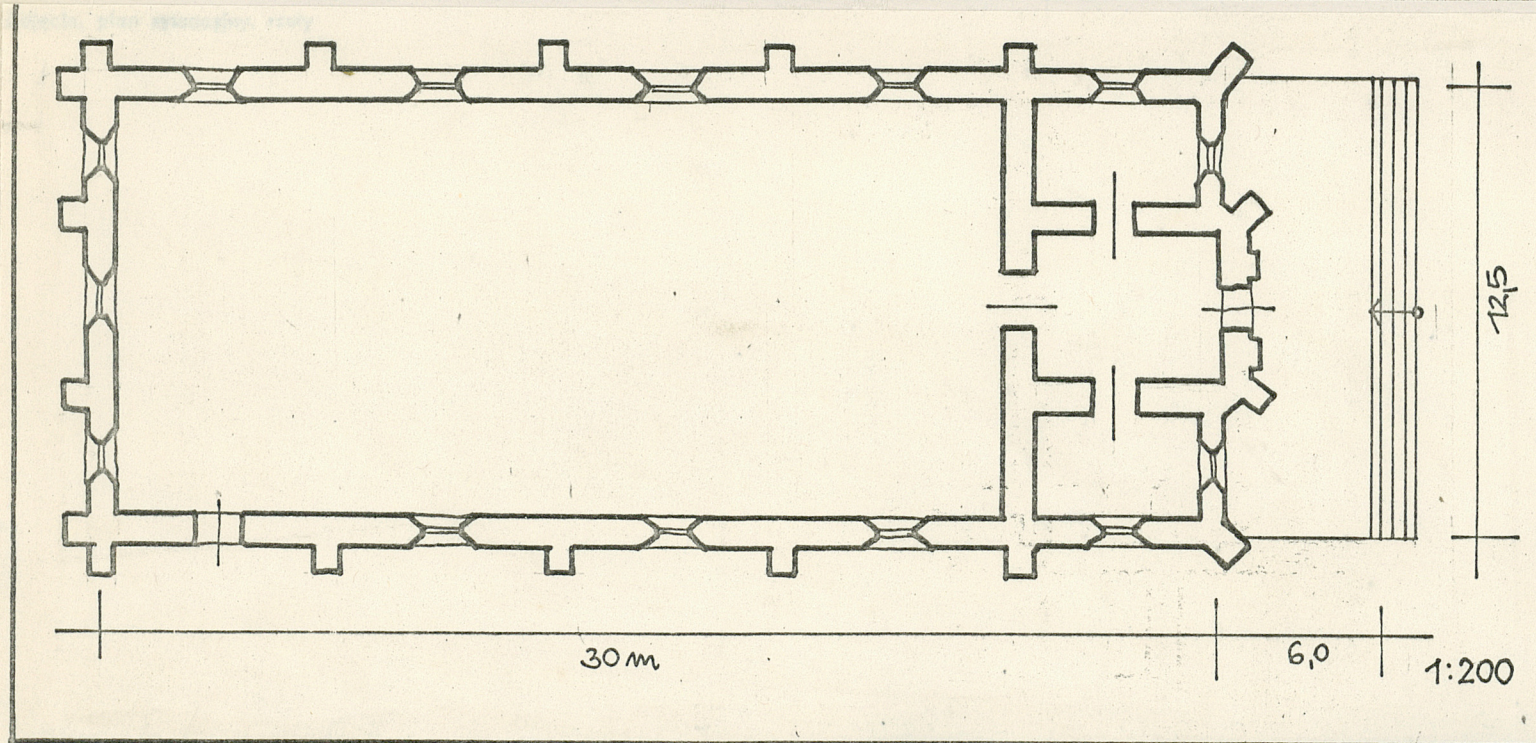
2. Czas powstania

ok. 1870 r.

3. Miejscowość

SUPRAŚL

11



4. Adres

Supraśl, ul. T. Kościuszki

nr hipoteczny

5. Przynależność administracyjna

województwo białostockie

gmina Supraśl

pow. BIAŁYSTOK

6. Poprzednie nazwy miejscowości

7. Przynależność administracyjna
przed 1 VI 1975

województwo białostockie

powiat białostocki

8. Właściciel i jego adres

Skarb Państwa

9. Użytkownik i jego adres

brak

10. Rejestr zabytków

Nr 520

data 1.03.1982

autor zdjęć
 data wykonania
 miejsce przechowywania negatywów

M. Kornecki, MM. Kornecki, VI. 1979

PKZ O/Kraków



12. Autorzy, historia obiektu, określenia stylu.

Powstanie gminy ewangelickiej w Supraślu i budowa zboru wiąże się z zasiedleniem miasta przez osadników niemieckich /tkaczy/ z inicjatywy przemysłowców Zachertów.

Obecny kościół wzniesiony około r. 1870. Neogotycki.

Po 1945 opuszczony. Przejściowo użytkowany na magazyn szkolny. W latach 70-tych, w związku z zawaleniem stropów ostatecznie opuszczony.

Dawny kościół ewangelicki w Supraślu jest typową budowlą neogotycką nie wyróżniającą się ani koncepcją architektoniczną, ani detalem. Jednakże posiada dużą wartość jako element i jedna z dominant zabytkowego zespołu urbanistycznego miasta oraz budowla historyczna łącząca się z jego dziejami.

13. Opis (sytuacja, materiał i konstrukcja, rzut, bryła, elewacje, dach, wnętrze wyposażenie, instalacje)

Kościół usytuowany przy ul. T. Kościuszki, na osi ul. Ogrodowej, zamykając od zach. jej perspektywę. Zwrócony ścianą ołtarzową ku zach. Otoczony zamykającym się w prostokąt ogrodzeniem z ceglanyimi filarami, pomiędzy którymi drewniane sztachety. Wewnątrz terenu kościelnego kilkudziesięcioletnie lipy i kasztany. Fasada kościoła od strony ul. T. Kościuszki poprzedzona założeniem tarasowo-schodowym na szerokość fasady, z siedmioma stopniami.

Kościół murowany z cegły, otynkowany, kryty blachą.

Prostokątny, na planie wydłużonym. Salowy, pięcioprzęślowy. Część frontowa od wsch., wewnątrz wydzielona, obejmuje kwadratową wieżę z dwiema lokalnościami po bokach; wieża nieznacznie występuje przed lico fasady.

Wnętrze nakryte pierwotnie stropem, było wypełnione zachowanymi szczątkowo drewnianymi emporami wspartymi na żeliwnych podporach.

Na zewnątrz ściany korpusu rozczłonkowane uskokowymi przyporami wydzielającymi w dłuższych bokach przeszłą; fasada tylna rozczłonkowana czterema szkarpami. Wszystkie szkarpy przy ścianach bocznych i tylnej prostopadłe. Szkarpy narożne fasady frontowej i występującej ryzalitowo przed lico murów dolnej kondygnacji wieży usytuowane skośnie; skrajne jednuskokowe, środkowe dwuskokowe; wszystkie zakończone przekątnie ustawionymi fialami-wieżyczkami, zwieńczonymi ostrosłupami. Wszystkie okna ostrołukowe, nieznacznie obustronnie rozglifione, w profilowanych obramieniach tynkowych; w nich kwatery żelazne i takowe neogotyckie maswerki w zwieńczeniach.

Elewacja tylna /ołtarzowa/ trójdzielna, podzielona szkarpami, o trzech oknach, z których środkowe posadowione znacznie wyżej od pozostałych. Szczyt niski, trójkątny, wydzielony i obwiedziony profilowanym gzymsem; w nim kołisty okulus. Elewacje dłuższych boków podzielone szkarpami na sześć równych przęseł; w osiach skrajnych od zach. poniżej okien prostokątne wejścia. Elewacja frontowa trójdzielna. W osiach skrajnych wejścia o wykroju zaostrej kolebki; ponad nimi prosty gzyms okapowy; powyżej okna ostrołukowe. Półszczyty zwieńczone fryzem arkadkowym na konsolkach, zakończone gzymsem profilowanym. Dolna kondygnacja wieży kwadratowa, z wejściem o wykroju zaostrej kolebki, ujętym występem zwieńczonym trójkątnie. Powyżej środkowa część ściany wieżowej występująca uskokowo; w niej okno ostrołukowe, ponad którym okrągła tarcza zegarowa w płaskim obramieniu o charakterze zgeometryzowanych arkadowań. Część kwadratowa wieży zwieńczona profilowanym gzymsem. Górna kondygnacja wieży ośmioboczna, wysmukła, rozczłonkowana naprzemian oknami i blendami o zaostrej kolebce, w obramieniach opaskowych w tynku, zwieńczona fryzem arkadkowym i gzymsem kostkowym. Wysmukły hełm ostrosłupowy. pierwotnie

We wszystkich trzech wejściach w elewacji wieżowej stolarszczyznę drzwiowa dwuskrzydłowa o reminiscencjach klasycystycznych, płycinowa, z motywami rozetowymi w płycinach; w bocznym wejściu od pn. zastąpiona nowszą, klepkową o układzie jodełkowym. W głównym wejściu stary zamek i klamki z czasu budowy.

Na korpusie dach dwuspadowy o niskim nachyleniu połaci.

14. Kubatura 3.750 m ³	15. Powierzchnia użytkowa 375 m ²	16. Przeznaczenie pierwotne zbór ewangelicki	17. Użytkowanie obecne nieużytkowany
18. Prace budowlane i konserwatorskie, ich przebieg i dokumentacja -		19. Stan zachowania (fundamenty, ściany zewnętrzne, ściany wewnętrzne, sklepienia, stropy, konstrukcje dachowe, pokrycie dachu, wyposażenie i instalacje) Stan zachowania budynku zły. Dach korpusu, stropy i empory zawalone. Ściany boczne uszkodzone, z wyszczerionymi koronami murów. Tynki zniszczone od zacieków. Oszklenia w większości całkowicie zniszczone. Otoczenie zaniedbane.	
20. Najpilniejsze postulaty konserwatorskie Obiekt w stanie ruiny, wymaga odbudowy. Do czasu odbudowy niezbędne zabezpieczenie korony murów oraz położenie prowizorycznego zadaszenia co najmniej nad przywieżową partią budynku.			

21. Akta archiwalne (rodzaj akt, numer i miejsce przechowywania)

22. Bibliografia

1. Supraśl, Studium historyczno-urbanistyczne do planu zagospodarowania przestrzennego miasta, mpis PKZ Warszawa 1959, opr. zbiorowe.
2. Zabytki Architektury i Budownictwa w Polsce, BMiOZ, ser. A, tom VII, województwo białostockie, z. 1, s.6, pow. Białystok, poz. 22.

23. Źródła ikonograficzne i fotografie (rodzaj, miejsce przechowywania, sygnatury)

24. Uwagi różne

25. Wypełnił mgr M. Kornecki,
6.1979 r.
PKZ Kraków

26. Sprawdził

27. Załączniki

1. fotogr. uzupełniające

1. Miejscowość

S U P R A Ś L

2. Obiekt (nazwa jak w karcie)

zbór ewangelicki

3. Zawartość wkładki (nazwa obiektu lub materiału uzupełniającego)

fotografie uzupełniające



Wkładkę założył: M. Kornecki, VI.1979 r.

(imię, nazwisko, data)

Miejsce przechowywania negatywów: PKZ O/Kraków

Jedn. Wyd. Akcyd. Olsztyn zam. 1299/S/78
 OZGraf. ZP. Ostróda zam. 1040 n. 20000

Wzór ODZ 1978 r.

1. Miejscowość

S U P R A Ś Ł

2. Obiekt (nazwa jak w karcie)

zbór ewangelicki

3. Zawartość wkładki (nazwa obiektu lub materiału uzupełniającego)

fotografie uzupełniające



Wkładkę założył: **M. Kornecki, VI. 1979 r.**

(imię, nazwisko, data)

Miejsce przechowywania negatywów: **PKZ O/Kraków**

Jedn. Wyd. Akcyd. Olsztyn zam. 1299/S/78
 ©ZGraf. ZP. Ostróda zam. 1040 n. 20000

ODZ 1978 r.

1. Miejscowość

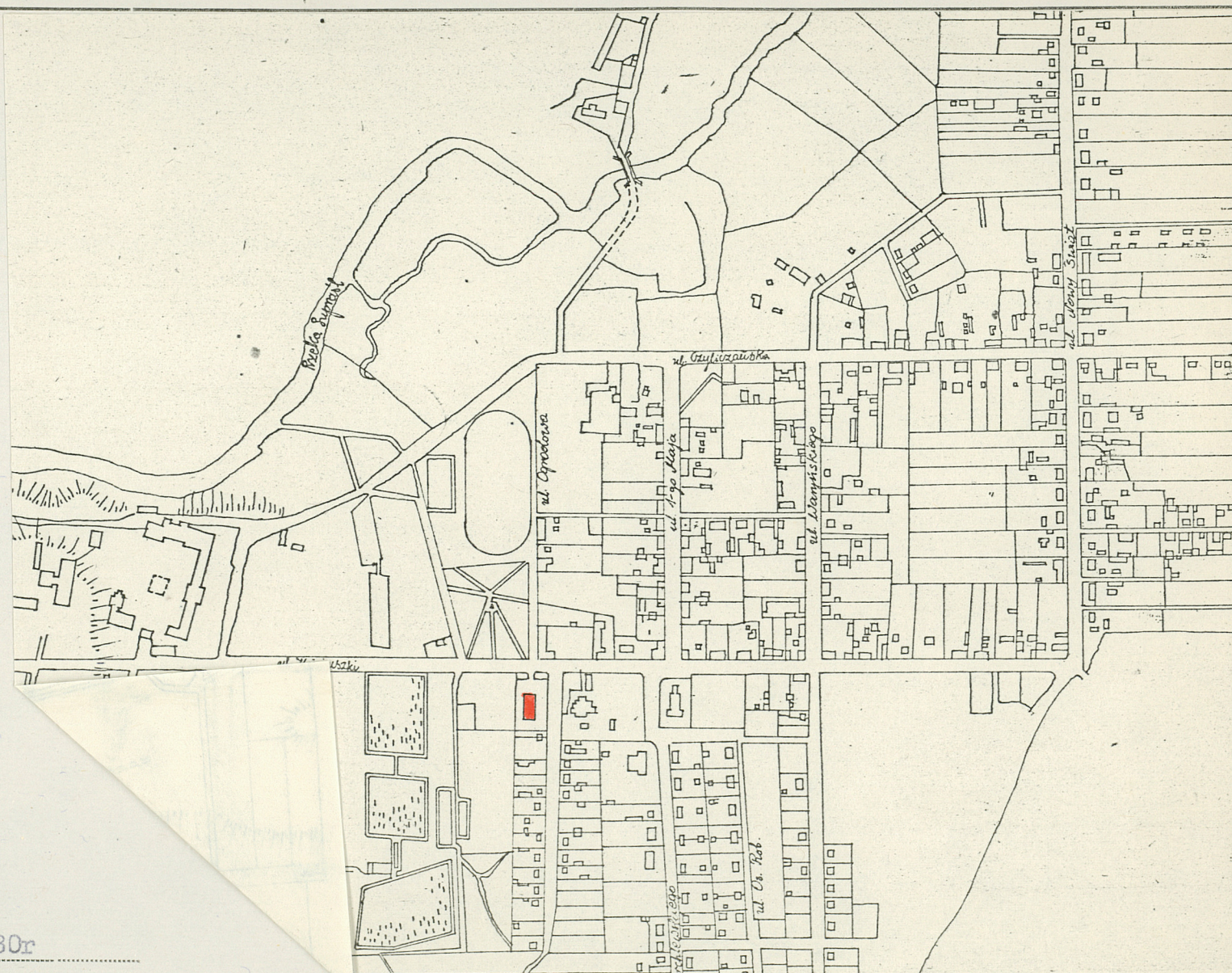
SUPRAŚL

2. Obiekt (nazwa jak w karcie)

Kościół ewangelicki

3. Zawartość wkładki (nazwa obiektu lub materiału uzupełniającego)

plan sytuacyjny



Wkładkę założył: mgr M. Kornecki, VI 1980r

(imię, nazwisko, data)

PP PKZ O/Kraków

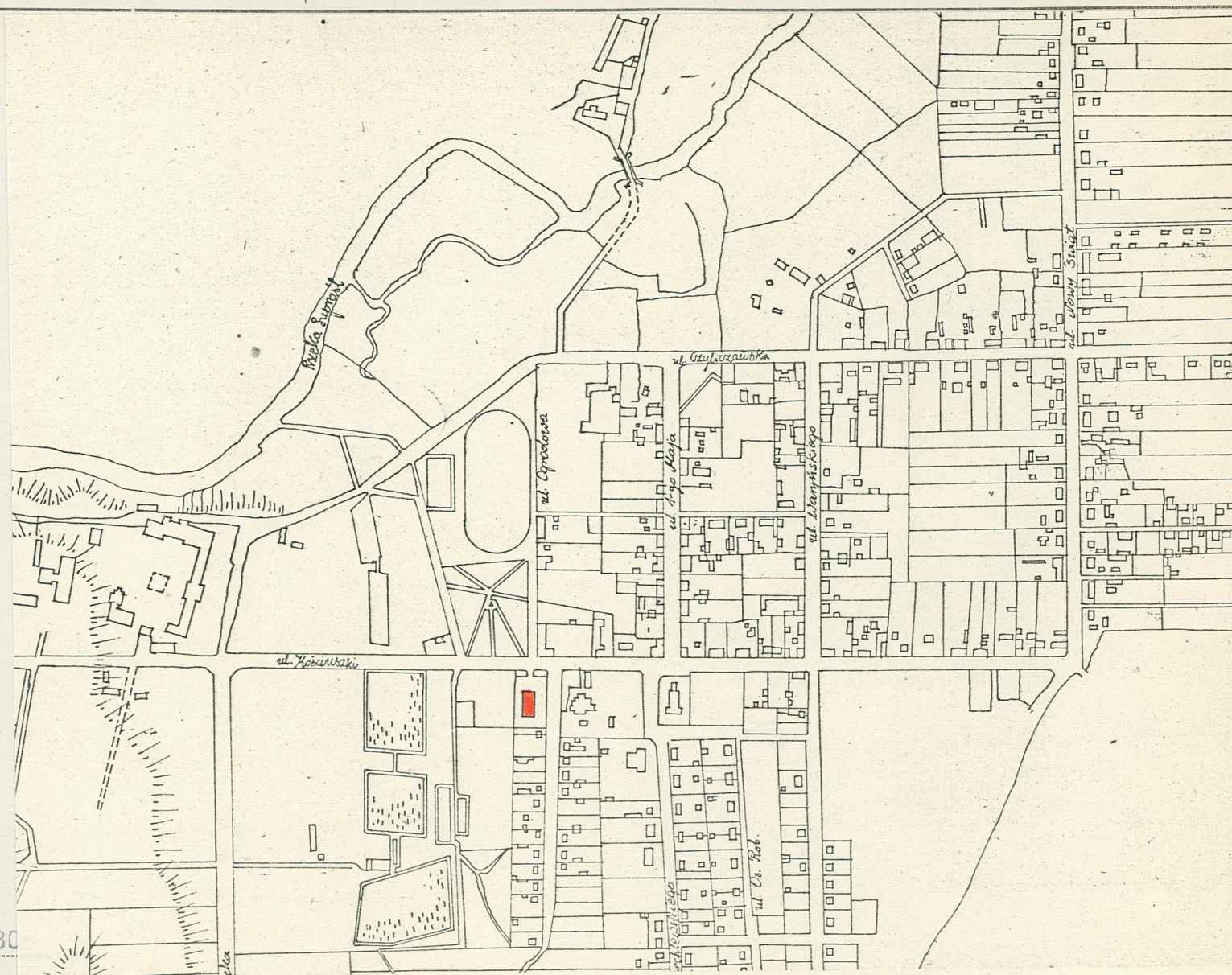
Miejsce przechowywania negatywów:

Jedn. Wyd. Akcyd. Olsztyn zam. 1299/78
OZGrafi. ZP. Ostroda zam. 1040 n. 20000

Wzór ODZ 1978 r.

3. Zawartość wkładki (nazwa obiektu lub materiału uzupełniającego)

plan sytuacyjny



(imię, nazwisko, data)

PP PKZ O/Krakow

Miejsce przechowywania negatywów:

Jedn. Wyd. Akcyd. Olsztyn zam. 1299/8/78
OZGraf. ZP. Ostróda zam. 1040 n. 20000

Wzór ODZ 1978 r.