

1. Obiekt

KAMIENICA

2. Czas powstania

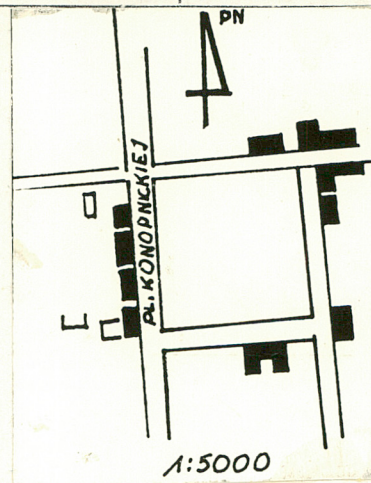
ok. poł. XIX w.

3. Miejscowość

Suwałki

5016

11. Zdjęcia, plan sytuacyjny, rzuty



4. Adres

nr hipoteczny ul. Pl. M. Konopnickiej 3

5. Przynależność administracyjna

województwo suwalski

gmina w/m

6. Poprzednie nazwy miejscowości

Suwałki

7. Przynależność administracyjna
przed 1.VI.1975

województwo białostockie

powiat suwalski

8. Właściciel i jego adres

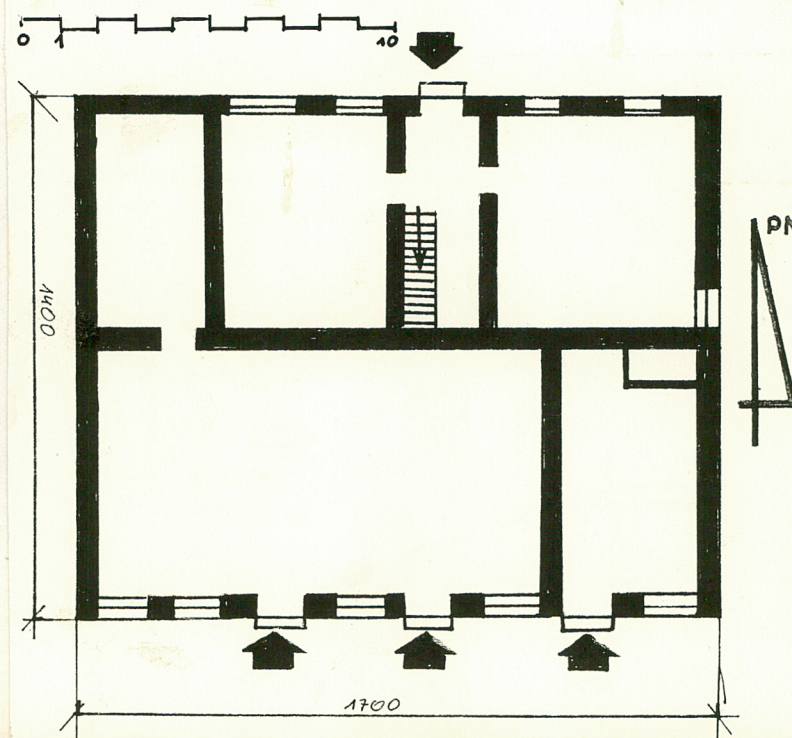
PGKiM, Suwałki
ul. Armii Czerwonej 82

9. Użytkownik i jego adres

J.W.

10. Rejestr zabytków

Nr 205 data 26.01.82



W. Hulanicki, 1981r.
autor zdjęć PKZ O/Białystok
data wykonania
miejsce przechowywania negatywów

12. Autorzy, historia obiektu, określenia stylu.

Autor projektu nieznany. Kamienica wzniesiona ok. poł. XIX w. Nie posiada wyraźnych cech stylowych. Jest typowym przykładem XIX-wiecznego małomiasteczkowego budownictwa mieszkaniowego na terenach północno-wschodniej Polski.

13. Opis (sytuacja, materiał i konstrukcja, rzut, bryła, elewacje, dach, wnętrze wyposażenie, instalacje)

Kamienica usytuowana w północnej pierzei Pl. M. Konopnickiej, ustawiona kalenicowo do osi ulicy. Murowana, tynkowana. Plan: wydłużonego prostokąta. Bryła: prostopadłościenna na cokole, dwukondygnacyjna, nakryta dwuspadowym dachem, podpiwniczona. Elewacja frontowa: 8-siowa, jednokondygnacyjna z mieszkalnym poddaszem, niesymetryczna. W zwieńczeniu gzyms płaski częściowo profilowany i szeroki fryz utworzony z pilastrów i płycin prostokątnych, poziomych, zamknięty gzymsem profilowanym z motywem denticuli. W połaci dachu trzy facjaty. Otwory okienne: /witryny sklepowe/ prostokątne, we fryzie prostokątne okienka strychowe, na poddaszu kwadratowe, okna dwuskrzydłowe, czterodzielne. Otwory drzwiowe prostokątne, od zach. otwór zakończony łukiem łamanym, drzwi drewniane, częściowo przeszklone z nadświetlem. Elewacja tylna: 5-osiowa, dwukondygnacyjna, gładka, rozdzielona gzymsem kordonowym gładkim, zwieńczona gzymsem koronującym. Otwory okienne prostokątne, okna dwuskrzydłowe z wywietrznikiem. Otwór drzwiowy prostokątny, drzwi dwuskrzydłowe, drewniane. Elewacja boczna-wschodnia: 2-osiowa, dwukondygnacyjna, niesymetryczna, gładka, z gzymsem kordonowym płaskim załamany na osi. Otwory okienne: j.w., okna dwuskrzydłowe z wywietrznikiem. Dach: dwuspadowy o konstrukcji krokwiowo-płatwiowej, drewnianej, pokryty eternitem falistym. Wnętrze: dwutraktowe, z podwórza wejście do sieni w której schody drewniane, jednobiegowe, z sieni wejścia do mieszkań i piwnicy. Podłogi z desek, sufity płaskie, stropy w piwnicy nie sklepienie. Brak zabytkowej stolarki. Od ulicy wejścia do sklepów. Instalacje: elektryczna, wodna, brak kanalizacji, piece węglowe.

11. Kubatura	15. Powierzchnia użytkowa	16. Przeznaczenie pierwotne	17. Użytkowanie obecne
1200 m ³	200 m ²	mieszkalne -handlowe	mieszkalno-handlowe
18. Prace budowlane i konserwatorskie, ich przebieg i dokumentacja		19. Stan zachowania (fundamenty, ściany zewnętrzne, ściany wewnętrzne, sklepienia, stropy, konstrukcje dachowe, pokrycie dachu, wyposażenie i instalacje)	
		<p>Silne zawilgocenie murów, w wielu miejscach złuszczenie tynku, zniszczona stolarka schodów i drzwi.</p>	
20. Najpilniejsze postulaty konserwatorskie			
Przeprowadzenie remontu, osuszenie murów, naprawa stolarki.			

21. Akta archiwalne (rodzaj akt, numer i miejsce przechowywania)

22. Bibliografia

Zofia Piłaszewicz "Suwałki. Studium historyczno-urbanis-
tyczne" Białystok 1979, mpis.

23. Źródła ikonograficzne i fotografie (rodzaj, miejsce przechowywania, sygnatury)

24. Uwagi różne

25. Wypełnił

mgr Joanna Pyzia
PKZ O/Białystok

26. Sprawdził