

1. Obiekt

WIEŻA ZEGAROWA

603/5

2. Czas powstania

**między 1678-1693;
pocz. lat 70-1995**

3. Miejscowość

é MAGDALENOWO
WIGRY

11. Zdjęcia, rzut, przekrój, sytuacja, orientacja



4. Adres	
----------	--

nr hipoteczny

5. Przynależność administracyjna

województwo podlaskie

powiat Suwałki

gmina Suwałki

6. Poprzednie nazwy miejscowości

Wigry

7. Przynależność administracyjna do 1999 r.

województwo suwalskie

8. Właściciel i jego adres

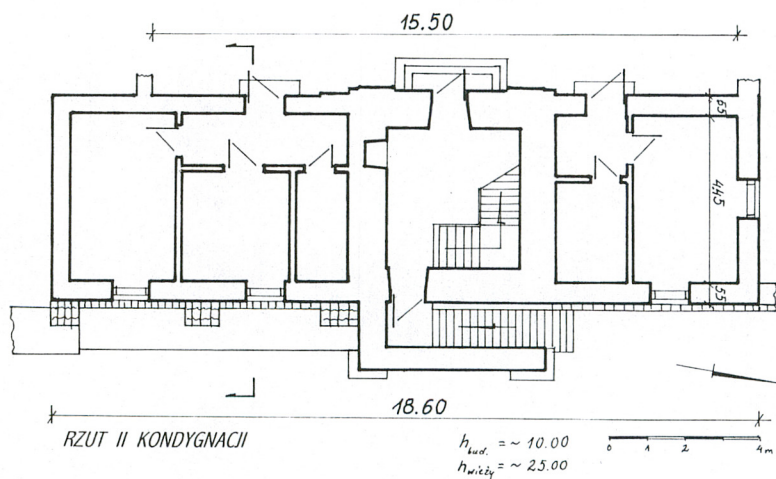
Parafia Rzymskokatolicka w Wigrach
16-412 Stary Folwark

9. Użytkownik i jego adres

Ministerstwo Kultury i Sztuki
w Warszawie

10. Rejestr zabytków

nr ... A - 3 data 9.02.1979



Wieża zegarowa została zbudowana wraz z dziesięcioma eremami tarasu górnego w pierwszym etapie budowy kompleksu klasztorowego tj. **między rokiem 1678 a 1693**. Trudno obecnie ustalić jej pierwotny wygląd.

Po III rozbiórce Polski, kiedy kompleks wigierski przeszedł pod panowanie Pruskie, najpierw odebrano kamedułow majątek, a następnie w 1800 r. zostali oni zmuszeni do opuszczenia Wigier. W tym też roku erygowano biskupstwo wigierskie (w 1817 r. siedziba biskupa przeniesiona do Sejnu).

Od 1809 r., kiedy ulokowano na Wigrach obóz jeńców austriackich, a następnie w latach 1824-36 szpital, rozpoczął się proces upadku i dewastacji zespołu, zwłaszcza zaś terenu gdzie znajdowały się eremy i wieża. W 1837 r. wieża zawaliła się. Prawdopodobnie przed 1883 r. budynek przywieżowy rozebrano.

Po II wojnie światowej, od 1949 r. prowadzono na Wigrach prace konserwatorskie (zabezpieczające), a od lat 70-tych podjęto dzieło rekonstrukcji na szerszą skalę. Przed 1973 r. odgruzowano miejsce, gdzie znajdowała się wieża zegarowa i przystąpiono do robót budowlanych. W 1978 r. był wykonany stan surowy budynku wieżowego. W połowie lat 90-tych XX w. został oddany do użytku.

Sytuacja: Zespół klasztorny kamedułów położony jest na półwyspie, mocno wysuniętym na jez. Wigry. Wieża zegarowa znajduje się we wschodniej części kompleksu i zamyka górny taras, a konkretnie dziedziniec z eremami od wschodu. Wieża ustawiona na osi kościoła, stanowi (obok kościoła) drugą dominantę przestrzenną. Budynek wieżowy zbudowany na linii północ-południe stanowi jednocześnie formę muru oporowego między górnym a średnim tarasem.

Materiał, konstrukcja, technika: Ceglana, tynkowana, hełm wieży kryty blachą miedzianą, budynek przyziemia dachówką esówką. Fundamenty prawdopodobnie kamienne i żelbetowe, pogrubione od strony dziedzińca z eremami, od wschodu wzmocnione szkarpiami. Ściany z cegły ceramicznej, obustronnie tynkowane. Więźba dachowa nad budynkiem po obu stronach wieży krokwiowo-płatwiowa z jętkami. Więźba hełmu wieży prawdopodobnie drewniana z krążynami, wzmocniona metalowym trzpieniem. Stropy być może żelbetowe. Posadzki betonowe, wyłożone w przyziemiu terakotą, na II kondygnacji parkietem i terakotą. Schody na wieżę żelbetowe, 4-biegowe na wielu poziomach; schody zewnętrzne betonowe. Balustrady kute. Stolarka drewniana. Drzwi zewnętrzne jednoskrzydłowe, klepkowe, wewnętrzne filongowe i gładkie pilśniowe. Okna dwuskrzydłowe, dwustronne, sześciokwaterowe. Detal architektoniczny ceglany, tynkowany. Rynny, rury i obróbki blacharskie z blachy miedzianej.

Rzut: W wydłużony prostokąt o układzie jednotraktowym, wkomponowano w części środkowej pogrubiony kwadrat wieżowy. **II kondygnacja** - wieża, w której znajduje się klatka schodowa, poprzedzona jest od wschodu ryzalitem (w dwóch kondygnacjach), w którym znajduje się jeden bieg schodów (z tarasu średniego). Na południe od kwadratu wieżowego pokoje gościnne: prostokątny i mniejszy kwadratowy oraz łazienka i korytarz. Na północ prostokątny pokój gościnny oraz łazienka i korytarz. **I kondygnacja** (przyziemie) - pod wieżą wc i magazyn; na południe dwa kwadratowe pomieszczenia socjalne; na północ sala wsparta na środku słupem (bar?) [być może pierwotna kaplica kanclerska ???]

Bryła: Dwukondygnacyjny prostopadłościan, będący częścią muru oporowego w stos. do najwyższego tarasu z eremami, wsparty od wschodu szkarpiami i ryzalitem, nakryty dachem czterospadowym. Na środku prostopadłościanu wysuwa się trójkondygnacyjna wieża, nakryta pseudobarokowym hełmem.

Elewacje: Tynkowane, malowane w kolorze białym. **Budynek - podstawa wieży** Elewacja wschodnia (od średniego tarasu) - dwukondygnacyjna, niesymetryczna. Od strony południowej dwuosiowa; dolna kondygnacja fundamentowa z pogrubioną ścianą, wzmocnioną dodatkowo szkarpiami. Od strony północnej jednoosiowa. Na środku biegnący przez dwie kondygnacje ryzalit, wzmocniony na narożach ukośnymi szkarpiami. W osiach prostokątne otwory okienne, w ryzalicie i dolnej kondygnacji zakończone łukiem odcinkowym; w przyziemiu ryzalitu otwór wejściowy. W bocznej ścianie ryzalitu od str. północnej schody prowadzące na wieżę. **Elewacja zachodnia** (od dziedzińca z eremami) - jednokondygnacyjna, trójosiowa, z ryzalitem wieżowym na środku i dwoma prostokątnymi otworami drzwiowymi po bokach. **Szczytowe** - południowa pozbawiona otworów, północna z jednym prostokątnym otworem okiennym na środku. **Wieża** - od strony dziedzińca eremowego trójkondygnacyjna, gdzie kondygnacja dolna wychodzi ok. 1 m ponad kalenicę budynku dolnego, kond. środkowa ok. połowę niższa od dolnej, kondygnacja najwyższa nieznacznie niższa od dolnej. Nadbudowywane kondygnacje są węższe w stosunku do niższej. W każdej kondygnacji przy narożach umieszczono pilastry, a kondygnację wieńczy gzyms. W osi środkowej znajdują się otwory okienne (w I i II kondygn.), w III kondygn. półkoliście zakończone prześwity widokowe, nad nimi zaś tarcza zegarowa, nad którą wylamany ku górze gzyms. Hełm w kształcie ośmiobocznej bani zwężającej się ku górze, zwieńczony dwoma członami i iglicą.

Instalacje: elektryczna, co, wodna, kanalizacyjna.

14. Kubatura	15. Powierzchnia użytkowa	16. Przeznaczenie pierwotne	17.. Użytkowanie obecne
ok. 3000 m ³	ok. 200 m ²	dominanta wysokościowa, mieszkalne (?)	punkt widokowy, mieszkalne
18. Prace budowlane i konserwatorskie, ich przebieg i dokumentacja		19.. Stan zachowania (fundamenty, ściany zewnętrzne, ściany wewnętrzne, sklepienia, stropy, konstrukcje dachowe, pokrycia dachu, wyposażenie i instalacje)	
<p>przed 1973 - odgruzowanie terenu i prace przy murze oporowym</p> <p>przed 1976 - usunięto betonowy mur wzniesiony w latach 1924-25 projektowany przez Oskara Sosnowskiego, odsłonięto salę ze słupem w płu-wsch. części budynku wieżowego,</p> <p>1976 - wzniesiono budynek przy wieży i dwie kondygnacje wieży</p> <p>1978 - zakończono budowę trzeciej kondygnacji wieży</p> <p>1980 - wieżę zwieńczono hełmem</p> <p>przed 1995 - wykonano żelbetowe schody</p> <p>1995 - zamontowano balustrady i kraty zabezpieczające w oknach wieży</p>		dobry	
		20. Najpilniejsze postulaty konserwatorskie	

21. Akta archiwalne (rodzaj akt, numer i miejsce przechowywania)

- 1) AP Białystok, Urząd Wojewódzki Białostocki, Akta Oddziału Sztuki, sygn. 288, Wigry.

22. Bibliografia

- 1) W. Kochanowski, *Architektura zespołu pokamedulskiego w Wigrach*. W: Studia i materiały do dziejów Suwalszczyzny. Białystok 1965, s.129-172.
- 2) Z. Piłaszewicz, *Wigry. Zespół pokamedulski*. Dokumentacja historyczno architektoniczna wykonana na zlecenie Przydziału WRN Wydział Kultury i Wojewódzkiego Konserwatora Zabytków w Białymstoku. Białystok 1973 (maszynopis w SOZ w Suwałkach).
- 3) Wł. Paszkowski, *Wigry. Zespół pokamedulski*. Dokumentacja konserwatorska z prac budowlano-konserwatorskich prowadzonych w latach 1976-78. Białystok 1978 (maszynopis w SOZ w Suwałkach).
- 4) M. Ambrosiewicz, *Opracowanie konserwatorskie dotyczące prac prowadzonych w zespole pokamedulskim w Wigrach w okresie kwiecień-październik 1994*. Suwałki 1994 (maszynopis w SOZ w Suwałkach).

23. Źródła ikonograficzne i fotografia (rodzaj, miejsce przechowywania, sygnatury)

- 1) Album K. Stronczyńskiego, akwarela z 1852-53, Gab. Ryc. UW
- 2) Zdjęcia fotograficzne z czasów I i II wojny światowej w: Z. Piłaszewicz, *Wigry, Zespół pokamedulski...*

24. Uwagi różne

25. Opracował

tekst dr Krzysztof A Jabłoński, X 2002
plany, rysunki dr Krzysztof A Jabłoński, X 2002
zdjęcia fotograf. dr Krzysztof A Jabłoński, X 2002
miejsce przechowywania negatywów SOZ w Suwałkach

Karta po wypełnieniu podlega ochronie na podstawie przepisów prawa autorskiego

26. Adnotacje o inspekcjach, informacje o zmianach (daty, imiona i nazwiska wypełniających)

27. Załączniki

wkładka nr 1, 2

1. Miejscowość

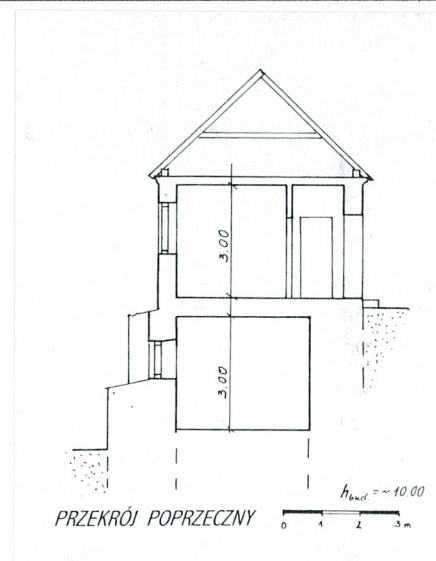
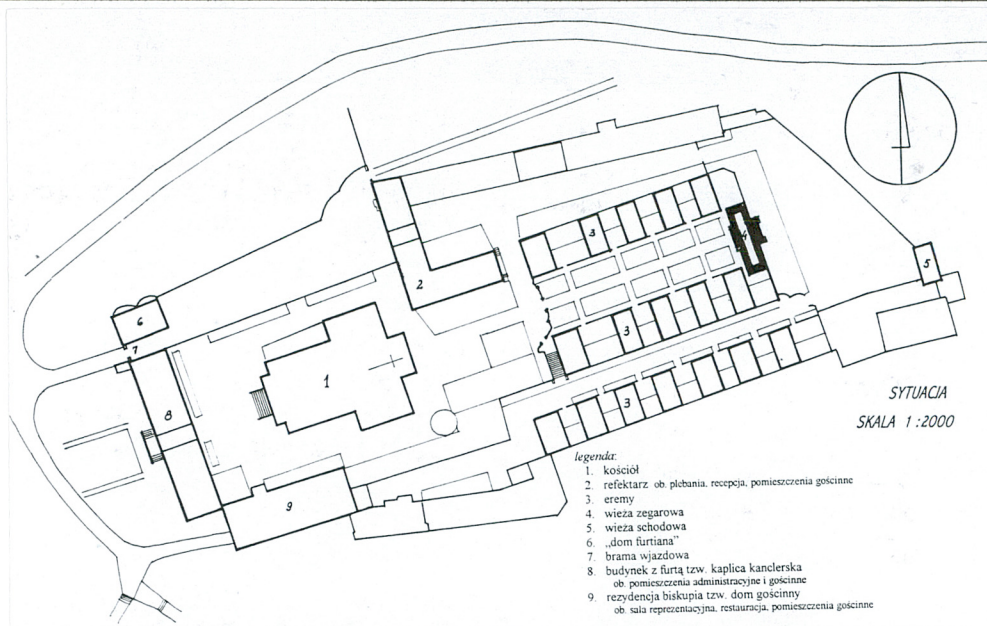
WIGRY

2. Obiekt (nazwa jak w karcie)

WIEŻA ZEGAROWA

3. Zawartość wkładki (nazwa obiektu lub materiału uzupełniającego)

sytuacja, przekrój poprzeczny, zdjęcia fotograficzne



Wkładkę założył: dr Krzysztof A Jabłoński, X 2002

Miejsce przechowywania negatywów: SOZ w Suwałkach

1. Miejscowość

WIGRY

2. Obiekt (nazwa jak w karcie)

WIEŻA ZEGAROWA

3. Zawartość wkładki (nazwa obiektu lub materiału uzupełniającego)
zdjęcia fotograficzne

