

603

1694-1745

3. Miejscowość **MAGDALENOWO-
WIGRY**

nr hipoteczny

województwo suwalskie

gmina Suwałki

bow. SUWATEK

6. Poprzednie nazwy miejscowości

7. Przynależność administracyjna
przed 1.VI.1975

województwo białostockie

powiat Suwałki

8. Właściciel i jego adres

Parafia Rzymsko-Katolicka w Wigrach

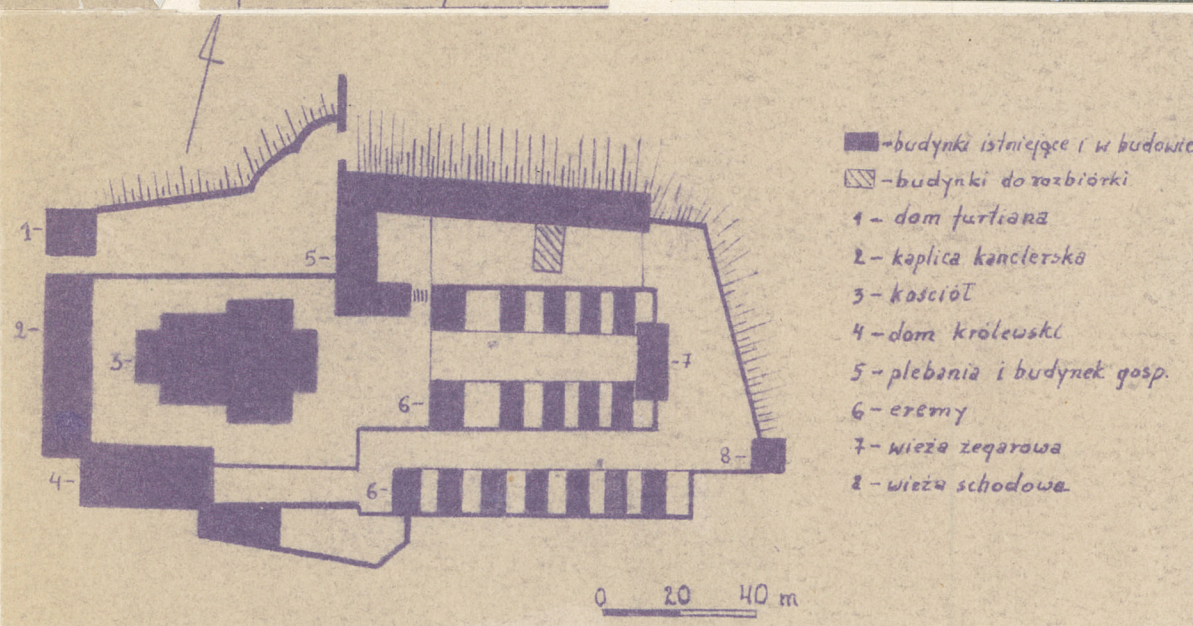
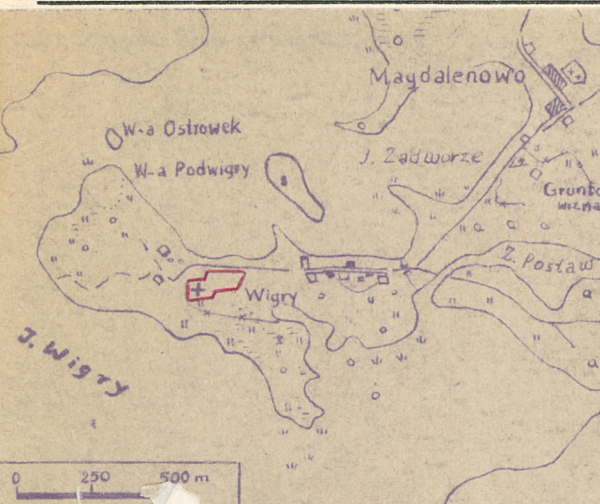
9. Użytkownik i jego adres

Parafia Rzymsko-Katolicka w Wigrach

Ministerstwo Kultury i Sztuki

10. Rejestr zabytków

Nr 3 data 9.02.78



autor zdjęć Z. Bałaszewski, J. Mackiewicz
data wykonania 06.78 r.
miejsce przechowywania negatywu 06.78 r.

13. This (Agency) is/are: (Name of the Agency) _____

12. Autorzy, historia obiektu, określenia stylu. W XVI w. na dzisiejszym wzgórzu klasztornym był prawdopodobnie usytuowany myśliwski dwór królewski/drewniany/. 6. I. 1667 r. król Jan Kazimierz wystawił przywilej fundacyjny na założenie na wyspie królewskiej-Insula Regalis zwanej Wigrami, na j. Wigry-klasztoru o kamedułów uposażając klasztor nadaniem dóbr. W pierwszym etapie zbudowano obiekty drewniane/kościół, klasztor i inne zabudowania/, które spłonęły w 1671 r. Po pożarze przystąpiono w k. XVII w. do wznoszenia nowego zespołu. W pierwszej kolejności uregulowano teren, i wzniesiono dwa tarasy. W l. 1694-1745 wzniesiono mury kościoła wg projektu Piotra Putinięgo/?. W tym czasie zbudowano również eremy, "forestarię"-kaplicę kanclerską, budynki gospodarcze. W 1796 r. rząd pruski skonfiskował dobro wigierskie pozostawiając kamedułom jedynie teren wyspy. W 1800 r. nastąpiła kasata kamaldoli, a zakonników przeniesiono do Bielan k/Warszawy. W tym samym roku ustanowiono w Wigrach biskupstwo wigierskie. Nowy gospodarz dokonał przebudowy wnętrza kościoła, podniesionego do rangi katedry. Po przeniesieniu biskupstwa do Sejna /1823 r./ nastąpiła stopniowo dewastacja zespołu. Około poł. XIX w. i w jego II poł. rozebrano m. inn. kaplicę kanclerską, większość eremów i zabudowań. Podczas I wojny światowej obiekty zespołu zostały zburzone lub spalone. W l. 1922-1929 odbudowano kościół, refektarz i 1 erem, a dom furtiana rozebrano. W II wojnie światowej istniejące budynki zespołu zostały ponownie zburzone. W l. 1949-1963 odbudowano plebanię, 1 erem, budynek schodów do ogrodu i domek furtiana. W ostatnich latach / od 1975 r. / podjęto odbudowę całego zespołu / m. inn. eremów, domu królewskiego, kaplicy kancelarskiej, wieży zegarowej /.

13. Opis (sytuacja, materiał i konstrukcja, rzut, bryła, elewacje, dach, wnętrze wyposażenie, instalacje)
Zespół poklasztorny wznosi się na naturalnym wzgórzu zajmującym część środkową półwyspu nad j. Wigry. Od strony pn.-wsch. półwysp jest oddzielony od lądu przekopany w XVII / XVIII w. kanałem. Założenie klasztorne wzniesione na planie nieregularnego wydłużonego prostokąta składa się z dwóch tarasów, dolnego i górnego. Tarasy te sztucznie ukształtowane i splantowane, ograniczone są murami oporowymi o przeciętnej wysokości ok. 4-5 m. Centralny akcent zespołu stanowi kościół muryrowany wzniesiony na górnym tarasie na osi wsch.-zach. U podstawy w półn.-wsch. narożniku znajduje się wzniesiony dom furtiana. Od niego w kierunku wsch. wznosi się główny wjazd na taras dolny. Na półn. skraju tego tarasu znajduje się budynek gospodarczy. Od strony północnej wjazd prowadzi na taras górny, na którym w części zach. znajduje się kościół, a w części wsch. 10 odbudowanych eremów. Między kościołem, a eremami znajduje się plebania / część dawnego refektarza /. W części płd.-zach. tarasu górnego usytuowany jest dom królewski, dawna rezydencja biskupa / obecnie w odbudowie /. Na zach. od kościoła znajdują się pozostałości kaplicy kanclerskiej / obecnie zbudowane są schody szerokie wchodzące do kościoła /. Eremy na tarasie górnym zamknięte są od wschodu wieżą zegarową / obecnie w budowie / skąd prowadzą schody na taras dolny. W jego części południowej znajduje się 7 eremów, w części poł.-wsch. - wieża schodowa, zaś w półn. części wzmiankowany budynek gosp. Uwagi: Poszczególne obiekty zespołu są szczegółowo opisane na odrębnych kartach.

14. Kubatura	15. Powierzchnia użytkowa	16. Przeznaczenie pierwotne Zespół poklasztorny kamedułów.	17. Użytkowanie obecne parafia rzymsko-katolicka, ośrodek wypoczynkowy MKiSz.
<p>18. Prace budowlane i konserwatorskie, ich przebieg i dokumentacja 1922-1929 r. odbudowano kościół, refektarz, 1 erem. W 1. 1949-1963 odbudowano kościół, plebanie, 1 erem, budynek schodów do ogrodu, domek furtiana, oraz zabezpieczono i zakonserwowano część bardzo zagrożonych murów oporowych. /wg projektów PKZ Pracownia w Białymstoku/. Od 1975 r. trwają prace przy odbudowie całego zespołu wigierskiego, które prowadzi MKiSz oraz WKZ w Suwałkach. Do chwili obecnej odbudowano wszystkie eremy i wieżę zegarową.</p>		<p>19. Stan zachowania (fundamenty, ściany zewnętrzne, ściany wewnętrzne, sklepienia, stropy, konstrukcje dachowe, pokrycie dachu, wyposażenie i instalacje) Zespół poklasztorny z uwagi na zniszczenie części obiektów, jest w dużej mierze odbudowywany od podstaw.</p>	
<p>20. Najpilniejsze postulaty konserwatorskie Niezbędna jest dalsza kontynuacja odbudowy zespołu. Szczególnie pilną sprawą jest remont kapitalny wnętrza kościoła i zabezpieczenie murów oporowych.</p>			

21. Akta archiwalne (rodzaj akt, numer i miejsce przechowywania) **Akta parafii Wigry, Archiwum Diecezjalne w Łomży, Odrys planu sytuacyjnego z mapy sztabu generalnego rosyjskiego, W zbiorach Z.A.P. w Warszawie.**

23. Źródła ikonograficzne i fotografie (rodzaj, miejsce przechowywania, sygnatury)

Album K.Stronczyńskiego, Widoki zabytków starożytności w Królestwie Polskim, Tygodnik Ilustrowany nr 95 t IV s.36, 1861 r., P.P.PKZ Oddział w Warszawie, B&B. i D.Z w Białymstoku, BDZ Suwałki.

BIURO DOKUMENTACJI ZABYTKÓW
w Suwałkach

Nr inw. neg. 334

22. Bibliografia **P.M.Gartkiewicz, Wigry, Dokumentacja historyczna wstępna, PKZ Warszawa 1959r., W.Kochanowski, Architektura zespołu pokamedulskiego w Wigrach/w:/Studia i materiały do dziejów Suwalszczyzny, Białystok 1965 r., A.Połujański, Wędrowki po guberni augustowskiej w celu naukowym odbyte, Warszawa 1859 r., L.Zarewicz, Zakon Kamedułów, jego fundacje i dziejowe wspomnienia w Polsce i na Litwie, Kraków 1871 r. W.Wójcicki, Wigry, "Kłosy", nr 169, J.Wiśniewski, Dzieje osadnictwa w powiecie sejneńskim od XV do XIX w./w:/Materiały do dziejów ziemi sejneńskiej, Białystok 1963 r.**

- Dokumentacja naukowa

Studium historyczno-architektoniczne /wstępne/: P.Gartkiewicz, S.Sobaniec, J.Zeglicki - topografia, zarys historii, opis i wskazanie wartości zabytkowych zespołu, wnioski kons. O/Warszawa 1959, s.33, il.22.
Studium historyczno-architektoniczne: W.Kochanowski - topografia, historia, wskazanie wartości zabytkowych i odtworzenie pierwotnego stanu zespołu; W.Galicki, W.Kochanowski, A.Lutostańska, J.Lossowski - wnioski kons.; wyniki badań architektonicznych. O/Warszawa 1960, s.32, il.33.

- Prace architektoniczno-badawcze

Badania wstępne, W.Galicki, A.Fabierkiewicz, J.Wolski, O/Warszawa 1960.
Badania kompleksowe, H.Siuder, O/Warszawa 1966-68.

- Dokumentacja projektowa

Inwentaryzacja 1:50, rys.9, kier. zespołu A.Misiorowski, O/Warszawa 1963-65, nr inw. 2584/AR.
Projekt zagospodarowania terenu 1:250, A.Misiorowski, O/Warszawa 1967, nr inw. 2585/AR.
Projekt techniczny odwodnienia terenu 1:50, rys.2, A.Sieradzian, O/Warszawa 1968, nr inw. 440/S.
Ekspertyza techniczna, A.Pulikowski, O/Warszawa 1965, nr inw.728/PK.

Wieża Zegarowa

- Dokumentacja projektowa

695. Projekt zabezpieczenia 1:50, A.Misiorowski A.Pulikowski, B.Wasytlecka, O/Warszawa 1967 nr inw.AK-9/67.

- Prace budowlano-konserwatorskie

696. Zabezpieczenie fundamentów i pozostałości murów. O/Warszawa 1967-70, dok.: dziennik kons., dzienniki budowy, książki obmiaru.

Mur oporowy

- Dokumentacja projektowa

697. Inwentaryzacja 1:50, rys.9, kier. zespołu Z.Filipczuk, O/Warszawa 1959.

25 Wypełnił **październik 78 r.** 26. Sprawdził

mgr Janusz Machkiewicz

1. Miejscowość

WIGRY

2. Obiekt (nazwa jak w karcie)

ZESPÓŁ POKAMEDULSKI

3. Zawartość wkładki (nazwa obiektu lub materiału uzupełniającego)

Fotografie



2-



3-



4-



5-



Wkładkę założył: Janusz Mackiewicz, wrzesień

(imię, nazwisko, data)

Miejsce przechowywania negatywów: BDZ Suwałki

Jedn. Wyd. Akcyd. Olsztyn zam. 1299/878
GZGraf. ZP. Ostróda zam. 1040 n. 20000

1-dom królewski

2-kościół i fr.eremów

3-fasada kościoła

4-plebania

5-brama i erem na górnym tarasie

Wzór ODZ 1978 r.

1. Miejscowość
W I G R Y

2. Obiekt (nazwa jak w karcie)
ZESPÓŁ POKAMEDULSKI

3. Zawartość wkładki (nazwa obiektu lub materiału uzupełniającego)
Zdjęcia dokumentujące prace przy nawierzchni zespołu



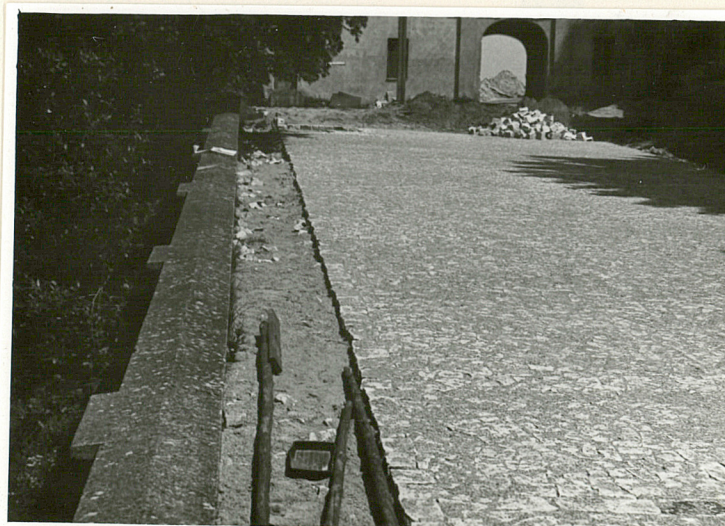
Podjazd na taras dolny



Detale podjazdu dolnego



Detale podjazdu dolnego



Nawierzchnia podjazdu wzdłuż
muru oporowego

Wkładkę założył: D.M. Ambrosiewicz, 1990-06
(imię, nazwisko, data)

Miejsce przechowywania negatywów: BDZ Suwałki

OZGraf. Z.P. Ostróda zam. 699 nakł. 23.600

Wzór ODZ 1978 r.



Sudzienka odpływowa przy wsch.
murze oporowym



Odsłonięte fragmenty nieistniejącego
budynku gospodarczego



Kanał c.o. na dolnym tarasie



Odsłonięte fragmenty nieistniejącego
budynku gospodarczego



Detale ściany nieistn. bud. gosp.

1. Miejscowość

WIGRY

2. Obiekt (nazwa jak w karcie)

EREM w zespole pokamedulskim

3. Zawartość wkładki (nazwa obiektu lub materiału uzupełniającego)

fotografie



Elewacja południowa

Widok ogólny od strony kościoła



Wkładkę założył: Janusz Mackiewicz, wrzesień 1981 r.

(imię, nazwisko, data)

Miejsce przechowywania negatywów: BDZ Suwałki

Jedn. Wyd. Akcyd. Olsztyn zam. 1299/S/78
GZGraf. ZP. Ostróda zam. 1040 n. 29000

Wydruk ODZ 1978 r.