

1. Obiekt

CERKIEW PRAWOSŁAWNA PAR. P.W.ZAŚNIĘCIA NMP

2. Czas powstania

1870

3. Miejscowość

KLESZCZELE

11. Zdjęcia, rzut, przekrój, sytuacja, orientacja



4. Adres

17-250 Kleszczele
ul. 1 Maja 2

nr hipoteczny

5. Przynależność administracyjna

województwo białostockie

gmina Kleszczele

pow. Hajnówka

6. Poprzednie nazwy miejscowości

7. Przynależność administracyjna

1 VI 1975

województwo białostockie

powiat Hajnówka

8. Właściciel i jego adres

Parafia Prawosławna Zaśnięcia NMP
Kleszczele 17-250
ul. 1 Maja 2

9. Użytkownik i jego adres

Parafia Prawosławna Zaśnięcia NMP
Kleszczele

10. Rejestr zabytków

A-695

11.03.1988r.

Nr

data

12. Autorzy, historia obiektu, określenie stylu

W XVI i XVII w. Kleszczele należały do najbardziej rozwiniętych gospodarczo miast województwa podlaskiego. W XVI w. istniały tutaj dwie cerkwie parafialne św. Mikołaja i św. Jerzego. Cerkiew św. Mikołaja stała we wsch. pierzei rynku do 1873 r., do dzisiaj zachowała się d. dzwonnica z 1709 r. adaptowana na cerkiew pomocniczą. Cerkiew św. Jerzego z cmentarzem stała przy ul. Kamienieckiej (ob. u zbiegu ul. Białowieskiej i Kościełnej) - spłonęła w 1928 r. Patronat nad cerkwią Nikolską sprawowali kleszczelowscy kupcy, którzy utrzymywali przy niej szpital dla ubogich i szkołę. Duchowni cerkwi św. Mikołaja, Hawryło i Ławryn posiadali w 1560 r. 2,5 włóki ziemi oraz 10,5 przętów sadybnych i 33 ogrodowych. Proboszcz i diakon parafii św. Jerzego oprócz 2 włók ziemi mieli 29,5 przętów ogrodowych i 7 sadybnych w mieście. W latach 30-tych XVII w. kupcy "wiary greckiej" założyli na wzór bractwa wileńskiego, własne bractwo cerkiewne, odgrywające znaczną rolę w życiu cerkwi w kolejnych dziesięcioleciach. W 2 poł. XVIII w. parafia św. Jurija Męczennika i św. Onufrego została dołączona do parafii św. Mikołaja (cerkiew spłonęła przed 1873 r.), a z chwilą wybudowania cerkwi p.w. Zaśnięcia NMP w 2 poł. XIX w. nazwę tę otrzymała i parafia. Po I wojnie światowej Kleszczele otrzymały status parafii etatowej. Obecna lokalizacja cerkwi pokrywa się z lokalizacją kościoła katolickiego, który spłonął w 1867 r.

Autor projektu nieznany.
Styl: tzw. rusko-bizantyjski

13. Opis (sytuacja, materiał i konstrukcja, rzut, bryła, elewacje, wnętrze, wyposażenie, instalacje)

Sytuacja:

Usytuowana w centrum miasta, w d. rynku. Otoczona niskim, kamiennym murem, w którym od zach. murowana otynkowana brama, trójosiowa zwieńczona schodkowym szczytem. W pn.-wsch. narożniku furta.

Materiał, konstrukcja, technika:

Fundament z kamienia. Ściany murowane z cegły ceramicznej, otynkowane. We wszystkich pomieszczeniach stropy płaskie-drewno. Pokrycie dachowe-blacha ocynkowana, malowana. Więźba dachowa drewniana w łączniku krokwiowo-jętkowa. Drzwi główne 2-skrzydłowe, konstrukcji ramowo-płycinowej; boczne oraz wewnętrzne j.w. z półkolistym nadświetliem.

Drzwi do zakrystii jednoskrzydłowe. Okna stałe, wysokie, wielokwaterkowe, rozglifione, zamknięte półkoliście. Schody na dzwonnice i chór drewniane, poprzedzające portale betonowe. Na ścianach łącznika, zach. korpusu, ołtarza-drewniana boazeria, na pozostałych lamperie.

Rzut:

Orientowana Korpus główny na planie kwadratu, z węższą, prostokątną, zamkniętą trójbocznie częścią ołtarzową od wschodu, z dobudowaną od pd. małą prostokątną zakrystią. Od zachodu korpus poprzedzony prostokątnym przedsionkiem-łącznikiem oraz kwadratową kruchtą, nad którą, na czworobocznej podstawie wieża-dzwonnica. Na osi portal ujęty zdwojonymi półkolumnami.

Bryła:

Niepodpiwniczona. Złożona z pięciu zróżnicowanych wysokością i szerokością członów. Nad korpusem dach namiotowy o nieznacznym pochyleniu połączy z pięcioma 8-bocznymi wieżyczkami o cebulastych hełmach zwieńczonymi krzyżami. Środkowa większa. Nad niższym ołtarzem wielopołaciowy, nad najniższą zakrystią pulpitu. Nad przedsionkiem dwuspadowy. Nad dominującą wysokością górą ośmioboczną wieżą hełm namiotowy, ośmiopołaciowy.

Elewacje:

Fasada trójosiowa. Elewacja frontowa wieży z portalem ujętym zdwojonymi półkolumnami z kokosznikowym łukiem archiwolty. Nad nim kostkowy fryz oraz gzyms tworzący wnękę, w której w 5-bocznym obramowaniu malowana ikona Zaśnięcia. Nad drzwiami wejściowymi, nad nadprożem, w półokrągłym polu malowana ikona Pokrova. Wieża, 3-kondygnacyjowa, w najwyższej kondygnacji ośmioboczna, o ściętych narożach; w elewacjach bocznych wieży w 1 kondygnacji okno, nad nim nadwieszony gzyms, z fryzem kostkowym. Druga kondygnacja oddzielona gzymsem z małym oknem zamkniętym półkoliście pomiędzy dwiema tynkowanymi blendami o analogicznym wykroju. Wokół nich tynkowa opaska. W ostatniej kondygnacji przeźrocza zamknięte okiennicami, z kokosznikowym łukiem archiwolty, na narożnikach

fryz kostkowy. W elewacjach łącznika-przedsionka biforium z tynkowanymi, profilowanymi nadłuczami, wspartymi na półkolumnie umieszczonej pośrodku. W elewacjach zach. korpusu portale o rozglifieniach przechodzących u góry w archiwolty, z ostatnim o wykroju w "ośli grzbiet". Wszystkie poprzedzone schodami. Nad nimi gzyms z kostkowym fryzem. Elewacje boczne rozczłonkowane 4 oknami. Pośrodku biforium z nadłuczami wspartymi na półkolumnach, nad nimi okulus. Gzyms z fryzem kostkowym, na wysokości nasady łuków okiennych, nad oknami skrajnymi wyłamany półkoliście, nad biforium trójlistnie

dokończenie na wkładce nr 1

14. Kubatura	15. Powierzchnia użytkowa	16. Przeznaczenie pierwotne cerkiew	17. Użytkowanie obecne cerkiew
18. Prace budowlane i konserwatorskie, ich przebieg i dokumentacja 1994-remont wnętrza 1995-1998 remont elewacji 1998-malowanie podłóg		19. stan zachowania (fundamenty, ściany zewnętrzne, ściany wewnętrzne, sklepienia, stropy, konstrukcje dachowe, pokrycie dachu, wyposażenie i instalacje) cerkiew po remoncie-ogólny stan dobry	
		20. Najpilniejsze postulaty konserwatorskie przywrócić wnętrzu właściwą kolorystykę	

21. Akta archiwalne (rodzaj akt, numer i miejsce przechowania)

Archiwum Państwowe w Białymstoku:

1. Cerkiew Prawosławna w Kleszczelach p.w. Zaśnięcia Matki Boskiej powiat bielski, z lat 1883-1913, Nr zesp. 372.8
nr inw. 1/85

Archiwum Centralne w Petersburgu:

1. Gubernia Grodzieńska, Kleszczele, pow. Bielsk Podlaski, gub. Grodzieńska, Projekt cerkwi prawosławnej-plan, fasada, wyrys, rys. z 1870.09.02, sygn. 1293.166.30

O/W PSOZ Białystok

1. Kleszczele, woj. białostockie. Studium historyczne-urbanistyczne do planu zagospodarowania przestrzennego Kleszczel oprac. na zlec. WKZ, oprac. B. Tomecka, Białystok 1980, nr inw. 2872

22. Bibliografia

1. G. Sosna ks. Bibliografia parafii prawosławnej na Białostocczyźnie. Część demograficzna. Chrzty, śluby i zgony (według ksiąg metrykalnych), Ryboły 1992, s. 55-56

2. A. Mironowicz, Podlaskie ośrodki i organizacje prawosławne w XVI i XVII wieku, Białystok 1991

3. Ścieżkami Prawosławia, Białostocczyzna, pod red. A. Radziukiewicza, Białystok 1998, s. 138-139

23. Źródła ikonograficzne i fotografia (rodzaj, miejsca przechowania sygnatury)

24. Uwagi różne

25. ●pracował

tekst mgr Dariusz Stankiewicz, mgr Barbara Tomecka, czerw. 1998r.
imię, nazwisko, data, podpis

plany, rysunki mgr Dariusz Stankiewicz, czerwiec 1998r.
imię, nazwisko, data, podpis

zdjęcia fotograf. mgr Dariusz Stankiewicz, czerwiec 1998r.
imię, nazwisko, data, podpis

na zlec. WKZ, oprac.
miejsce przechowania negatywów

Karta po wypełnieniu podlega ochronie na podstawie przepisów prawa autorskiego

26. Adnotacje o inspekcjach, informacje o zmianach (daty, imiona i nazwiska wypełniających)

27. Załączniki

3 szt. - wkładki

1. Miejscowość

KLESZCZELE

2. Obiekt (nazwa jak w karcie)

Cerkiew prawosławna par.
p.w. Zaśnięcia NMP

3. Zawartość wkładki (nazwa obiektu lub materiału uzupełniającego)

dokończenie punktu nr 13, fotografie

dokończenie punktu nr 13:

W elewacji pd. zakrystii otwór drzwiowy zamknięty półkoliście i okno. W ścianach zamykających skośnie część ołtarzową otwory okienne. Gzyms z fryzem kostkowym obiega ścianę wschodnią korpusu przechodzi na ołtarz.

Wnętrze:

Część ołtarzowa i łącznik otwarte do głównej przestrzeni korpusu półkolistą arkadą. Na ścianie zach. korpusu nadwieszony prostokątny balkon drewnianego chóru z biegiem schodów od pn.. We wnętrzu 4 filary wspierające płaski strop.

Wyposażenia:

Ikony XVI, XIX w., liczne relikwiarze. Ikonostas architektoniczny, 7-osiowy, 2-kondygnacyjny z okresu budowy cerkwi. Kiwoty feretrony, złotnictwo XVIII-XIX w.. Szczególnie czczona ikona Matki Boskiej z Dzieciątkiem, zaprestolna. Z pierwotnej cerkwi Nikolskiej zachowana ikona Św. Mikołaja Cudotwórcy z tradycyjnymi scenami z życia.

Instalacje:

Elektryczna



Wkładkę założył: mgr Dariusz Stankiewicz, czerwiec 1998r.

(imię nazwisko, data)

Wzór ODZ 1978 r.

Miejsce przechowywania negatywów:

LZ/Graf. Biła Podl. z. 759 90 5000



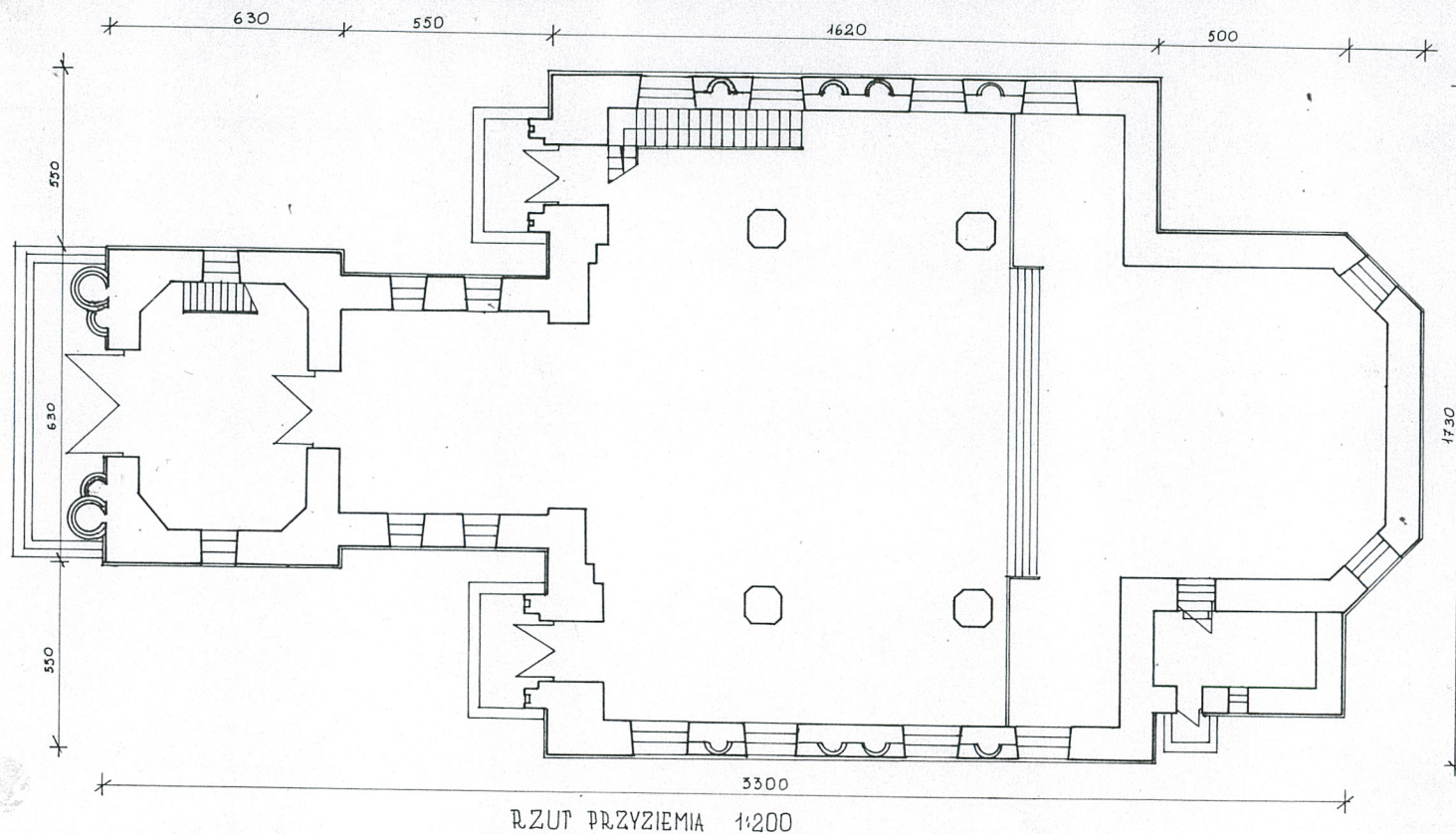
1. Miejscowość

KLESZCZELE

2. Obiekt (nazwa jak w karcie)
Cerkiew prawosławna par.
p.w. Zaśnięcia NMP

3. Zawartość wkładki (nazwa obiektu lub materiału uzupełniającego)

rzut przyziemia, fotografie



Wkładkę założył: mgr Dariusz Stankiewicz, czerwiec 1998r.

(Imię nazwisko, data)

Miejsce przechowywania negatywów:

LZ Graf. Biał. Podl. z. 759 90 5000

1. Miejscowość

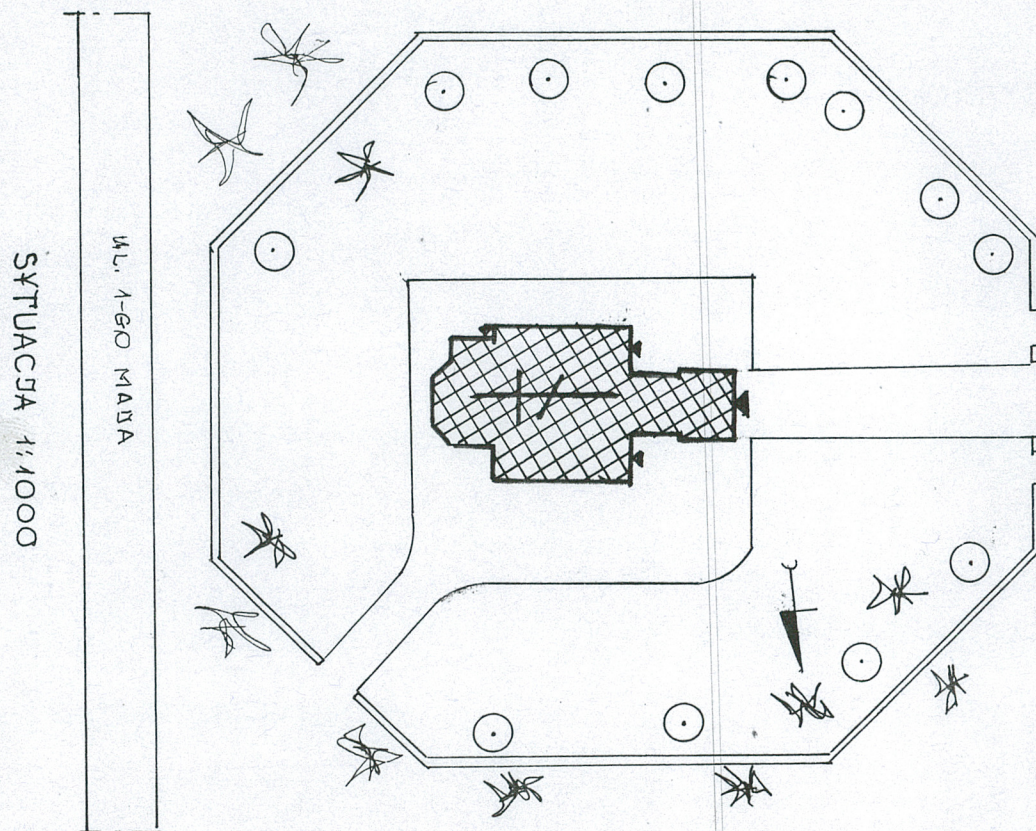
KLESZCZELE

2. Obiekt (nazwa jak w karcie)

Cerkiew prawosławna par.
p.w. Zaśnięcia NMP

3. Zawartość wkładki (nazwa obiektu lub materiału uzupełniającego)

sytuacja, fotografie

Wkładkę założył: mgr Dariusz Stankiewicz, czerwiec 1998r.
(imię nazwisko, data)

Wzór ODZ 1978 r.

Miejsce przechowywania negatywów:

LZGraf. Biała Podl. z. 759 90 5000

