

1. Obiekt

BUDYNEK MIESZKALNY

2. Czas powstania

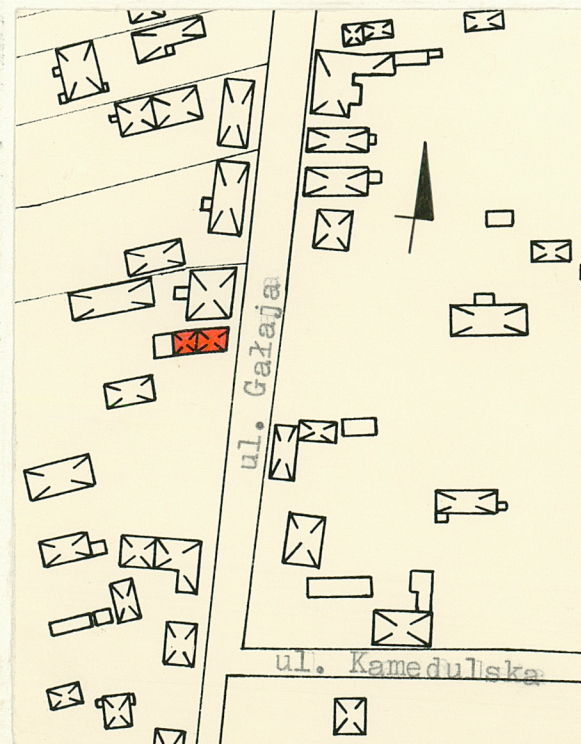
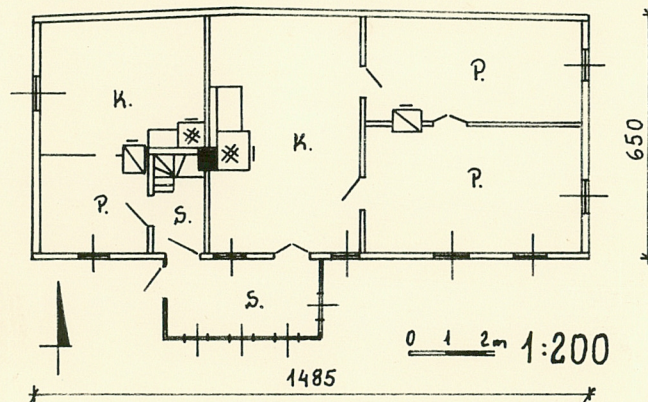
II poł.XIX w.

3. Miejscowość

S U W A Ł K I



autor zdjęć W. Hulanicki
data wykonania XI 1981 r.
miejsce przechowywania negatywów



4. Adres

ul. Gałajca nr 51

nr hipoteczny

5. Przynależność administracyjna

województwo suwalskie

gmina

6. Poprzednie nazwy miejscowości

-

7. Przynależność administracyjna
przed 1.VI.1975

województwo białostockie

powiat Suwałki

8. Właściciel i jego adres



9. Użytkownik i jego adres

j.w.

10. Rejestr zabytków

Nr 306 data 24.02.1982

12. Autorzy, historia obiektu, określenia stylu.

Budynek powstał w II poł. XIX w. t.j. mniej więcej w tym samym czasie kiedy powstawały inne drewniane domy na ulicy Gałaja. Reprezentuje typ domu małomiasteczkowego z XIX w. W 1964 r. kupiła go obecna właścicielka. Pierwotnie przed wejściem do budynku był ganek.

13. Opis (sytuacja, materiał i konstrukcja, rzut, bryła, elewacje, dach, wnętrze wyposażenie, instalacje)

Budynek mieszkalny usytuowany jest w zach. pierzei ulicy Gałaja, ustawiony szczytem do ulicy, elewacją frontową zwrócony na pld. Drewniany, parterowy, z nie zagospodarowanym poddaszem, konstrukcji zrębowej zwęglowanej na rybi ogon, bez ostatków, częściowo podpiwniczony, na podmurówce z kamieni spojonych zaprawą wap. Wzniesiony na rzucie prostokąta z sienią dobudowaną do ściany pld. Szeroko frontowy, dwutraktowy, symetryczny z kuchnią na osi środkowej zajmującą całą szerokość budynku. W trakcie pld. w zach. części dwa małe pomieszczenia, we wsch. części jedno. W trakcie pld. po jednym pomieszczeniu po obu stronach kuchni. Elewacja frontowa, pld: 7-osiowa, poprzedzona sienią o konstrukcji szkieletowej, obitej płytą wiórową, ze współczesnymi typowymi oknami, płycinowymi drzwiami, przykryta jednospadowym daszkiem pokrytym eternitem falistym. Elewacja szalowana jest 2-strefowo: do dolnej krawędzi okien pionowe ze wzorem przypominającym arkady, powyżej poziomo. Zakończenie stanowi prosty gzyms skrzynkowy. Na osi 2 i 4 od zach. otwory drzwiowe wypełnione drzwiami płycinowymi, z których te drugie /na osi 4/ wykonane są bardzo ozdobnie. Na pozostałych osiach prostokątne otwory okienne ujęte w profilowane opaski, wypełnione oknami ościeżnicowymi, 4-polowymi. Elewacja szczytowa wsch.: 2-osiowa, szalowana jak pld. Na osiach okna jak poprzednio. Narożniki: pld-wsch. i pld-wsch. obite ozdobnie wykonanymi deskami w formie pilastrów. Szczyt dachowy szalowany pionowo na felc. W centrum 4-polowe okienko. Elewacja wzdłużna pld: ślepa, szalowana pionowo z oblistwieniem szpar, wykończona prostym gzymsem skrzynkowym. Na długości 9,7 m lekko załamana na zewnątrz. Elewacja szczytowa zach: 1-osiowa, oszalowana pionowo z oblistwieniem szpar. Na osi okno jak poprzednie. Szczyt dachowy szalowany jak elewacja. W centrum 4-polowe okienko. Dach dwuspadowy konstrukcji krokwiowo-jętkowej, kryty eternitem płaskim w "karo". Wewnątrz ściany tynkowane na "błonkach". Stropy nagie, bielone. Deski powały leżą na belkach o ściętych dolnych krawędziach. Podłogi w pokojach wybite płytą pilśniową twardą, położoną na starych deskach. W kuchni podłoga z desek. Drzwi wewnątrz płycinowe. Z małej sieni wew. prowadzą na poddasze schody policzkowe. System ogrzewczop-dymny złożony z dwóch ceglanych kominów, dwóch płyt kuchennych z murkami i dwóch kaflowych pieców. Budynek posiada instalację elektryczną.

14. Kubatura	15. Powierzchnia użytkowa	16. Przeznaczenie pierwotne	17. Użytkowanie obecne
231,6 m ³ /bez dachu/	88,2 m ²	mieszkalne	mieszkalne
18. Prace budowlane i konserwatorskie, ich przebieg i dokumentacja		19. Stan zachowania (fundamenty, ściany zewnętrzne, ściany wewnętrzne, sklepienia, stropy, konstrukcje dachowe, pokrycie dachu, wyposażenie i instalacje)	
Remonty bieżące wewnątrz. Budowa sieni w 1980 roku. Elewacja pomalowana na kolor ciemnoszary.		Stan zachowania budynku średni. Ślady porażenia spuszczaniem w elewacji wsch. i zach.	
20. Najpilniejsze postulaty konserwatorskie			

21. Akta archiwalne (rodzaj akt, numer i miejsce przechowywania)

22. Bibliografia

23. Źródła ikonograficzne i fotografie (rodzaj, miejsce przechowywania, sygnatury)

24. Uwagi różne

25. Wypełnił

mgr Adam Żulpa
PKZ-PDE Białystok
IX 1981

26. Sprawdził

1. Miejscowość
Suwałki, ul. Gałaja nr 51

2. Obiekt (nazwa jak w karcie)
Budynek mieszkalny

3. Zawartość wkładki (nazwa obiektu lub materiału uzupełniającego)
Fotografie



1. Szczyt wschodni



2. Fragment szalunku w elewacji pld.

Wkładkę założył: Adam Żulpa XI 1981 r.
(imię, nazwisko, data)

Miejsce przechowywania negatywów:

Jedn. Wyd. Akcyd. Olsztyn zam. 1299/8/78
Graf. ZP. Ostróda zam. 1040 n. 20000