

1. Obiekt

BUDYNEK MIESZKALNY

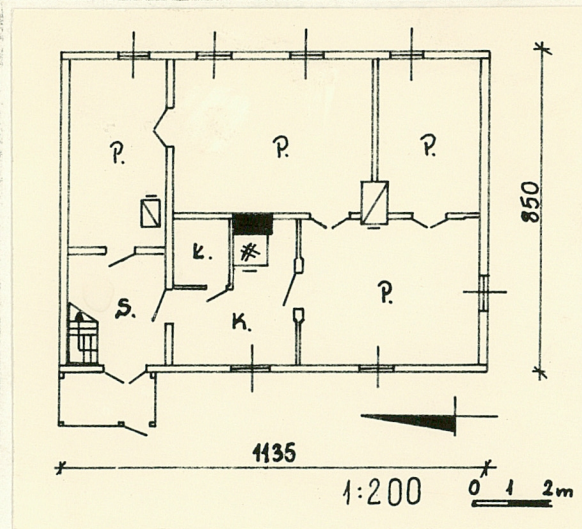
2. Czas powstania

I poł.XIX w.

3. Miejscowość

S U W A Ł K I

11. Zd



4. Adres

ul.Gałąja nr 43

nr hipoteczny

5. Przynależność administracyjna

województwo suwalskie

gmina

6. Poprzednie nazwy miejscowości

-

7. Przynależność administracyjna przed 1.VI.1975

województwo białostockie

powiat Suwałki

8. Właściciel i jego adres

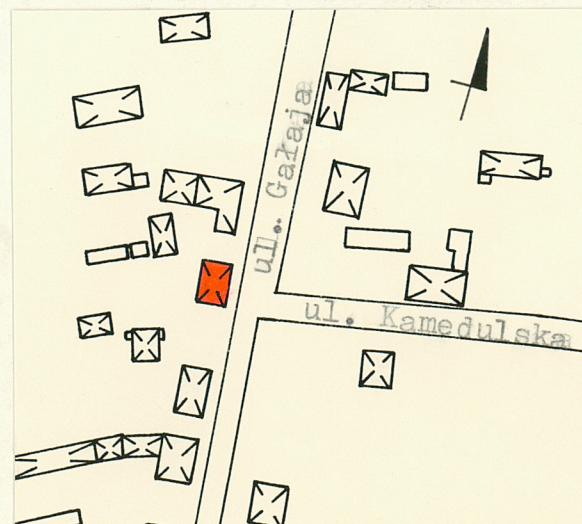


9. Użytkownik i jego adres

j.w.

10. Rejestr zabytków

Nr 305 data 24.02.1982



autor zdjęć W.Hulanicki
data wykonania XI 1981
miejsce przechowywania negatywów

12. Autorzy, historia obiektu, określenia stylu.

Budynek powstał w I poł.XIX w., t.j. w tym czasie kiedy budowano inne domy na ulicy Gałaja. Reprezentuje typ domu małomiasteczkowego z XIX w.

Właścicielka podaje iż data budowy domu wyryta jest na którejś z belek lub krokwi na poddaszu. W 1977r. rozebrano reprezentacyjny ozdobnie wykonany ganek od ulicy. Ganek stał przy pñ-wsch narożniku. Otwór drzwiowy zamieniono na okno pokoju do którego wejście prowadzi z sieni. Budynek posiadał również drewniane okiennice, które zdjęte po II wojnie światowej.

13. Opis (sytuacja, materiał i konstrukcja, rzut, bryła, elewacje, dach, wnętrze wyposażenie, instalacje)

Budynek mieszkalny usytuowany jest w zach.pierzei ulicy Gałaja, na wprost wylotu ulicy Kamedulskiej. Ustawiony kalenicowo do osi ulicy, elewacją frontową zwrócony na wsch. Wejście do budynku od podwórza. Drewniany, parterowy, z mieszkalnym poddaszem, konstrukcji zrębowej, zwęgłowanej na rybi ogon bez ostatków, na fundamencie z kamieni otynkowanych, częściowo podpiwniczony. Szerokfrontowy, dwutraktowy, z narożnie usytuowaną sienią, sięgającą na prawie całą głębokość traktu. W trakcie wsch, od ulicy trzy pokoje. W trakcie od podwórza sień, kuchnia z wydzieloną łazienką i pokój. Elewacje malowane farbą olejną w kolorze brązowym. Elewacja frontowa wsch: 4-osiowa, oszalowana pionowo we wzór przypominający arkady, oba naroża obite ozdobnie wykonanymi deskami w formie pilastrów. Elewacja wykonana prostym gzymsem skrzynkowym. Na osiach otwory okienne ujęte w profilowane opaski, wypełnione oknami ościeżnicowymi, 6-polowymi, na osi pierwszej od pñ. okno 3-polowe z oberlufem. Elewacja szczytowa pñ. ślepa, szalowana pionowo z oblistwieniem szpar. Szczyt dachowy szalowany pionowo na nakładkę, w centrum prostokątne okienko. Szczyt dachu od ściany oddziela deska okapowa. Elewacja wzdłużna zach: 3-osiowa, oszalowana pionowo z oblistwieniem szpar, zwieńczona prostym gzymsem skrzynkowym. Na osi od pñ. poprzedzona dobudowaną sienią konstrukcji szkieletowo-szalowanej. Otwór drzwiowy wypełniony dwuskrzydłowymi drzwiami płycinowymi. Na pozostałych osiach otwory okienne ujęte w profilowane opaski, wypełnione 6-polowymi oknami ościeżnicowymi. Elewacja szczytowa pñd. 1-osiowa, oszalowana jak wsch. Na osi okno jak w pozostałych elewacjach. Szczyt dachu szalowany pionowo na nakładkę. W centrum dwa 4-kwaterowe okna ościeżnicowe. Dach dwuspadowy, konstrukcji krokwiowo-stolcowej, kryty blachą. Wejście na poddasze z sieni schodami policzkowymi. Wewnątrz ściany tynkowane, podłogi z desek. Sciana między sienią a pokojem z pustaków. Stropy nagie, powała wykonana z desek wpuszczonych w belki stropowe. System ogrzewczo-dymny składa się z ceglanego komina, kaflowej płyty kuchennej i dwóch pieców kaflowych podłączonych do komina leżakami. Budynek posiada instalację elektryczną i wodno-kanalizacyjną.

14. Kubatura	15. Powierzchnia użytkowa	16. Przeznaczenie pierwotne	17. Użytkowanie obecne
265,3 m ³ /bez dachu/	89 m ²	mieszkalne	mieszkalne
18. Prace budowlane i konserwatorskie, ich przebieg i dokumentacja W 1974 roku założono instalację wodno-kanalizacyjną. W 1977 r, likwidując ganek od strony ulicy otwór drzwiowy przebudowano na okienny. Wzniesiono z pustaków ściankę działową przegradzającą sięć.		19. Stan zachowania (fundamenty, ściany zewnętrzne, ściany wewnętrzne, sklepienia, stropy, konstrukcje dachowe, pokrycie dachu, wyposażenie i instalacje) Budynek w stosunkowo dobrym jeszcze stanie technicznym. W elewacji wsch. lekko uszkodzony szalunek na podwalinie. Dolne belki ściany płu. mocno porażone zgnilizną proszkowatą i kołatką. Deska okapowa w tym szczycie uszkodzona.	
20. Najpilniejsze postulaty konserwatorskie			

21. Akta archiwalne (rodzaj akt, numer i miejsce przechowywania)

22. Bibliografia

23. Źródła ikonograficzne i fotografie (rodzaj, miejsce przechowywania, sygnatury)

24. Uwagi różne

25. Wypełnił

mgr Adam Żulpa
PKZ-PDE Białystok
IX 1981

26. Sprawdził

1. Miejscowość

Suwałki, ul. Gałaja nr 43

2. Obiekt (nazwa jak w karcie)

Budynek mieszkalny

3. Zawartość wkładki (nazwa obiektu lub materiału uzupełniającego)

Fotografie



1. Fragment elewacji wsch.



2. Fragment elewacji wsch.
w miejscu dawnego ganku



3. Fragment pilastra w elewacji wsch.

Wkładkę założył: Adam Żulpa XI 1981 r.
(imię, nazwisko, data)

Miejsce przechowywania negatywów:

Jedn. Wyd. Akcyd. Olsztyn zam. 1299/8/78
Graf. ZP. Ostróda zam. 1040 n. 20000

Wzór ODZ 1978 r.