

1. Obiekt

BUDYNEK MIESZKALNY

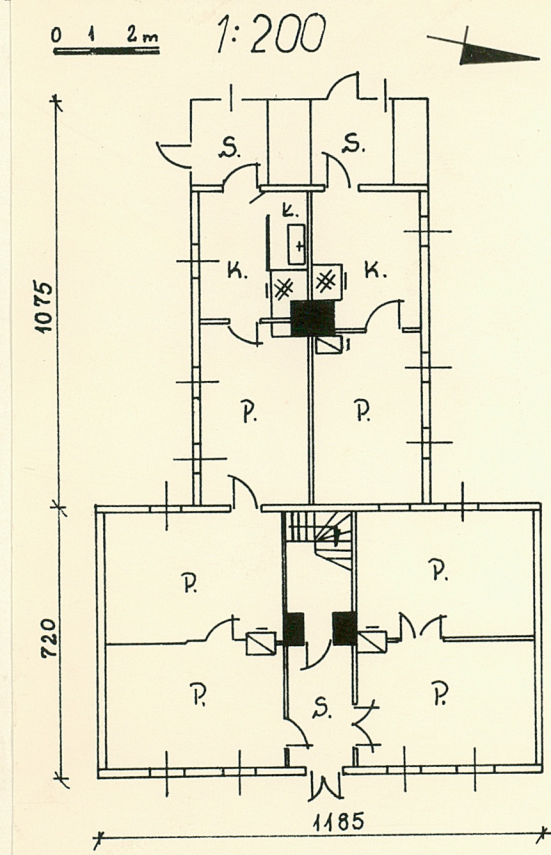
2. Czas powstania

II poł XIX w.

3. Miejscowość

S U W A Ł K I

11. Zdjęcie plan sytuacyjny rzutu



4. Adres

ul. Gałaja nr 31  
nr hipoteczny .....

5. Przynależność administracyjna

województwo suwalskie

gmina .....

6. Poprzednie nazwy miejscowości

7. Przynależność administracyjna  
przed 1.VI.1975

województwo białostockie

powiat Suwałki

8. Właściciel i jego adres



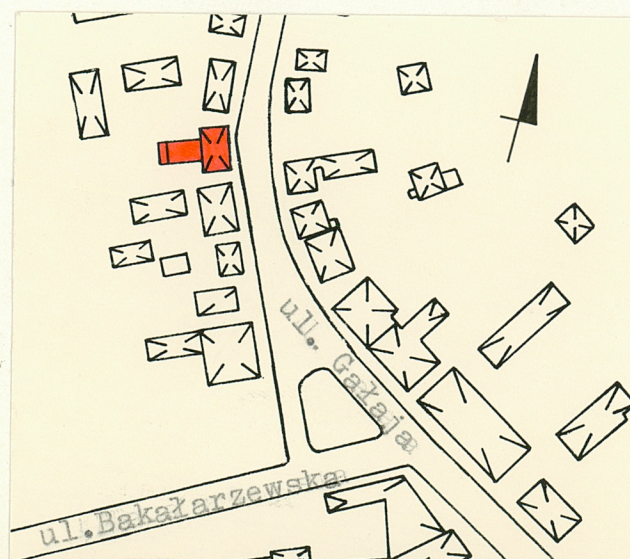
9. Użytkownik i jego adres

j.w.

10. Rejestr zabytków

Nr 302 data 24.02.1982

autor zdjęć W. Hulanicki  
data wykonania XI 1981 r.  
miejsce przechowywania negatywów  
BDZ Suwałki





12. Autorzy, historia obiektu, określenia stylu.

Budynek powstał w II poł.XIX w.t.j. w okresie, kiedy wznoszono inne domy na ulicy Gałaja. W 1926 r. dom został kupiony przez panią [REDAKTOWANO], ciotkę obecnego właściciela. Łącząca się bezpośrednio z domem oficyna powstała nieco później, jednakże przed 1926 r.

13. Opis (sytuacja, materiał i konstrukcja, rzut, bryła, elewacje, dach, wnętrze wyposażenie, instalacje)

Budynek mieszkalny usytuowany jest w zach.pierzei ulicy Gałaja w pobliżu skrzyżowania z ulicą Bakałarzewską. Ustawiony kalenicowo do osi ulicy, elewacją frontową zwrócony na wsch. Drewniany, parterowy z mieszkalnym poddaszem, konstrukcji zrębowej, zwęglowanej na rybi ogon, na podmurowaniu kamiennym, otynkowanym, częściowo podpiwniczony. Wzniesiony na rzucie prostokąta z dobudowaną na osi środkowej od zach. prostokątną oficyną /która tworzy w rzucie z domem literę T/. Fundament, konstrukcja ścian oficyny jak budynku głównego. Sienć oficyny konstrukcji szkieletowo-szalowanej. Budynek jest szerokofrontowy, dwutraktowy z sienią na osi środkowej na całej szerokości domu. W trakcie wsch i zach po jednym pokoju po obu stronach sieni. Wejście na poddasze prowadzi schodami policzkowymi z sieni w części za kominem. W trakcie Oficyna dwutraktowa, symetryczna, ustawiona szczytem do budynku. W trakcie półn.sień, kuchnia i pokój, w trakcie półd. sienć, kuchnia z wydzieloną łazienką i pokój łączący oficynę z pomieszczeniami w budynku głównym. Budynek główny. Elewacja frontowa wsch: 5-osiowa, oszalowana w dwu strefach: do dolnej krawędzi okien w jodkę, powyżej poziomo. Obie części rozdziela drewniany gzyms. Oba naroża obite ozdobnie wykończonymi deskami w formie pilastrów. Na osi środkowej drzwi płycinowe, na pozostałych osiach otwory okienne wypełnione oknami ościeżnicowymi, 3-półowymi z uchylnym "oberluftem". Wykończenie elewacji gzymsem skrzynkowym. Elewacja szczytowa półn.: ślepa, oszalowana w dwu strefach wydzielonych drewnianym gzymsem. W dolnej części szalunek przybity pionowo, w górnej poziomo. Szczyt dachu oszalowany poziomo. Elewacja zach: na odcinkach poza oficyną posiada dwa otwory okienne wypełnione oknami ościeżnicowymi z uchylnym "oberluftem". Szalunek w dwu strefach t.j. do dolnej krawędzi okien pionowo, powyżej poziomo. Obie części oddzielone gzymsem. Elewacja szczytowa półd.: ślepa, oszalowana jak półn. W szczycie dachowym okno ościeżnicowe, dwuskrzydłowe. Oficyna. Elewacje wzdłużne, półn.i półd.: 3-osiowe, oszalowane pionowo na zakładkę. Na osiach otwory okienne wypełnione oknami ościeżnicowymi, dwuskrzydłowymi. Elewacja zach: 2-osiowa, poprzedzona dobudówką, w której znajdują się dwie sionki. Na osiach drzwi konstrukcji szalowanej. Do sionek drzwi sponowe. Dach w budynku głównym i oficynie dwuspadowy, konstrukcji krokwiowo-stolcowej, kryty eternitem płaskim w "karo". Wewnątrz ściany

otynkowane, malowane i tapetowane. Sufity z desek i płyt pilśniowych podbitych do belek stropowych, polepa z gliny. Podłogi z desek i płyty pilśniowej twardej. System ogrzewczo-dymny składa się z: ceglanego komina arkadowego w budynku głównym i kolumnowego w oficynie, dwóch płyt kuchennych i trzech pieców kaflowych. Budynek posiada instalację elektryczną i wodno-kanalizacyjną.



14. Kubatura	15. Powierzchnia użytkowa	16. Przeznaczenie pierwotne	17. Użytkowanie obecne
413,9 m <sup>3</sup> /bez dachu/	142,3 m <sup>2</sup>	mieszkalne	mieszkalne
18. Prace budowlane i konserwatorskie, ich przebieg i dokumentacja		19. Stan zachowania (fundamenty, ściany zewnętrzne, ściany wewnętrzne, sklepienia, stropy, konstrukcje dachowe, pokrycie dachu, wyposażenie i instalacje)	
Remont dachu w 1950 r.:zmiana pokrycia z gontowego na eternit płaski.		Stan techniczny budynku dobry.	
20. Najpilniejsze postulaty konserwatorskie			



21. Akta archiwalne (rodzaj akt, numer i miejsce przechowywania)

22. Bibliografia

23. Źródła ikonograficzne i fotografie (rodzaj, miejsce przechowywania, sygnatury)

24. Uwagi różne

25. Wypełnił

26. Sprawdził

mgr Adam Żulpa  
PKZ-PDE Białystok  
IX 1981 r.



1. Miejscowość

2. Obiekt (nazwa jak w karcie)

3. Zawartość wkładki (nazwa obiektu lub materiału uzupełniającego)

Suwałki, ul. Gałajda nr 31

Budynek mieszkalny

Fotografie



1. Widok z głębi podwórza



2. Narożnik płd-wsch

Wkładkę założył: Adam Żulpa XI 1981 r.

(imię, nazwisko, data)

Miejsce przechowywania negatywów: BDZ Suwałki

Jedn. Wyd. Akcyd. Olsztyn zam. 1299/8478  
GZGraf. ZP. Ostróda zam. 1040 n. 20000

Wzór ODZ 1978 r.