

PODLASKIE

1. Obiekt

KAMIENICA

2. Czas powstania

k. XIX w.

3. Miejscowość

Suwałki

4. Adres

ul. Gałaja 26

nr hipoteczny

5. Przynależność administracyjna

województwo suwalskie

gmina w/m

6. Poprzednie nazwy miejscowości

Suwałki

7. Przynależność administracyjna
przed 1.VI.1975

województwo białostockie

powiat suwalski

8. Właściciel i jego adres

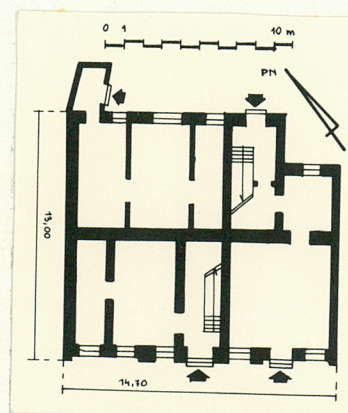
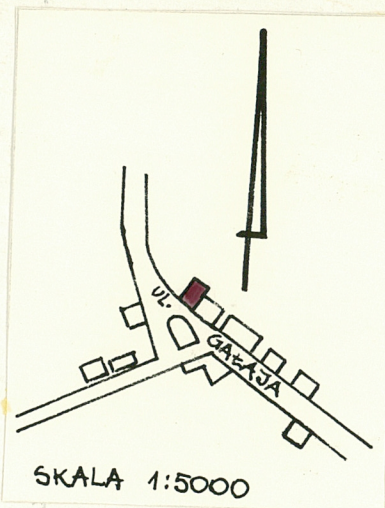
9. Użytkownik i jego adres

J.W.

10. Rejestr zabytków

Nr 220

data 5.02.82



autor zdjęć W. Hulanicki, 1981r,
data wykonania PKZ 0/Białystok
miejsce przechowywania negatywów

12. Autorzy, historia obiektu, określenia stylu.

Autor projektu budynku nieznany. Kamienica wzniesiona przy d. ul. Krzywej w trakcie rozbudowy miasta na przełomie XIX i XX w.

13. Opis (sytuacja, materiał i konstrukcja, rzut, bryła, elewacje, dach, wnętrze wyposażenie, instalacje)

Kamienica usytuowana w płu.-zach. pierzei ulicy, ustawiona kalenicowo do osi ulicy. Murowana z cegły żółtej i czerwonej, na podmurowaniu z kamieni, elewacja tylna tynkowana. Plan: prostokąta zbliżonego do kwadratu, płu.-wsch. narożnik cofnięty, równoległoboczną dobudówką przy płu.-zach. narożniku. Bryła: dwukondygnacyjna, częściowo podpiwniczona, nakryta dachem dwuspadowym. Elewacja frontowa: dwukondygnacyjna, 7 osiowa, rozcłonkowana pionowo płaskim ryzalitem zaznaczającym oś środkową, parą pilastrów ujmujących 3 środkowe osie oraz skrajne boki elewacji, poziomo rozcłonkowana gzymсами parapetowym odcinkowym, nadokiennym, uskokowym kordonowym, wieńczący gzymus uskokowy przerwany na 3 środkowych osiach zwieńczonych szczytem w formie architektonicznej attyki. Otwory okienne i drzwiowe /na 4 i 6 osi/ prostokątne zamknięte łukiem odcinkowym, w 2 kondygnacji na osi balkon z żeliwną balustradą, drzwi drewniane, częściowo przeszklone, okna czteroskrzydłowe, drzwi środkowe drewniane, dwuskrzydłowe, zarzeźbiane z nadświetlem, drzwi na 6 osi jednoskrzydłowe z nadświetlem. Elewacja boczna: ślepa, bez podziałów. Elewacja tylna: tynkowana, 2 kondygnacyjna, 5 osiowa, rozcłonkowana poziomo gzymsem kordonowym i odcinkowym gzymsem parapetowym w 2 kondygnacji, otwory okienne i drzwiowe prostokątne, na parterze zamknięte łukiem odcinkowym, drzwi drewniane, jednoskrzydłowe, okna dwuskrzydłowe z nadświetlem, okno na 4 osi wsch. wymienione. Dach: dwuspadowy, konstrukcji krokwiowo-płatwiowej, kryty eternitem falistym. Wnętrze: dwutraktowe, z 2 klatkami schodowymi, gł. klatka w 1 trakcie na osi środkowej z lastarko, z żeliwną balustradą tralkową, 2 klatka w 2 trakcie drewniana. Brak dawnego wyposażenia. Instalacje: elektryczna, piece węglowe, woda.

14. Kubatura	15. Powierzchnia użytkowa	16. Przeznaczenie pierwotne	17. Użytkowanie obecne
1.430,8 m ³	204,4 m ²	mieszkalne	mieszkalne, sklep

18. Prace budowlane i konserwatorskie, ich przebieg i dokumentacja

19. Stan zachowania (fundamenty, ściany zewnętrzne, ściany wewnętrzne, sklepienia, stropy, konstrukcje dachowe, pokrycie dachu, wyposażenie i instalacje)

Budynek w dobrym stanie technicznym.

20. Najpilniejsze postulaty konserwatorskie

21. Akta archiwalne (rodzaj akt, numer i miejsce przechowywania)

22. Bibliografia

Zofia Piłaszewicz "Suwałki. Studium historyczno-urbanistyczne" 1979r, mpis.

23. Źródła ikonograficzne i fotografie (rodzaj, miejsce przechowywania, sygnatury)

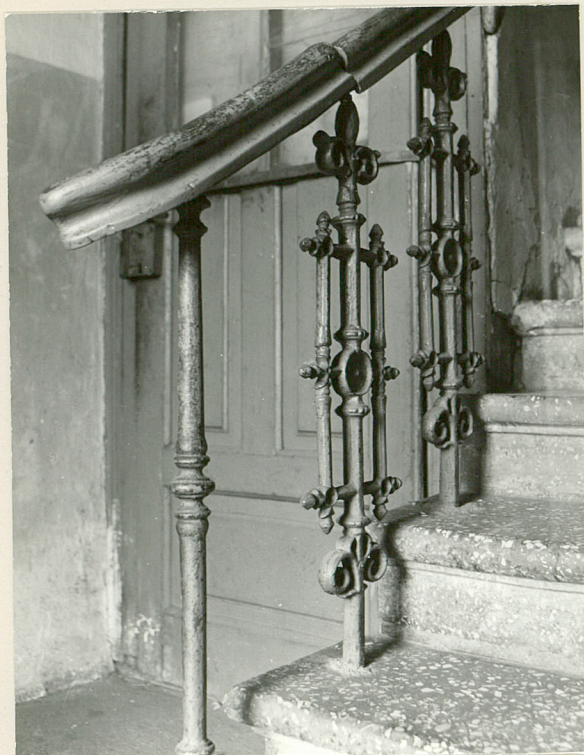
24. Uwagi różne

25. Wypełnił

mgr M. Walkiewicz
PKZ O/Białystok

26. Sprawdził

1. Miejscowość Kamienica	2. Obiekt (nazwa jak w karcie) Suwałki	3. Zawartość wkładki (nazwa obiektu lub materiału uzupełniającego) ul. Gałaja 26 - detal fragmenta balustrady klatki schodowej
-----------------------------	---	---



Wkładkę założył: mgr M. Walkiewicz 1981r.
(imię, nazwisko, data)

Miejsce przechowywania negatywów: PKZ O/Białystok

Jedn. Wyd. Akcyd. Olsztyn zam. 1299/8/78
Graf. ZP. Ostróda zam. 1040 n. 20000

Wzór ODZ 1978 r.