

A B C D E F G H I J K L Ł M N O P R S T U V W X Y Z

Nr

4525

1. Obiekt

CERKIEW PARAFIALNA P. W. PODWYŻSZENIA KRZYŻA ŚW.

2. Czas powstania

1886 r.

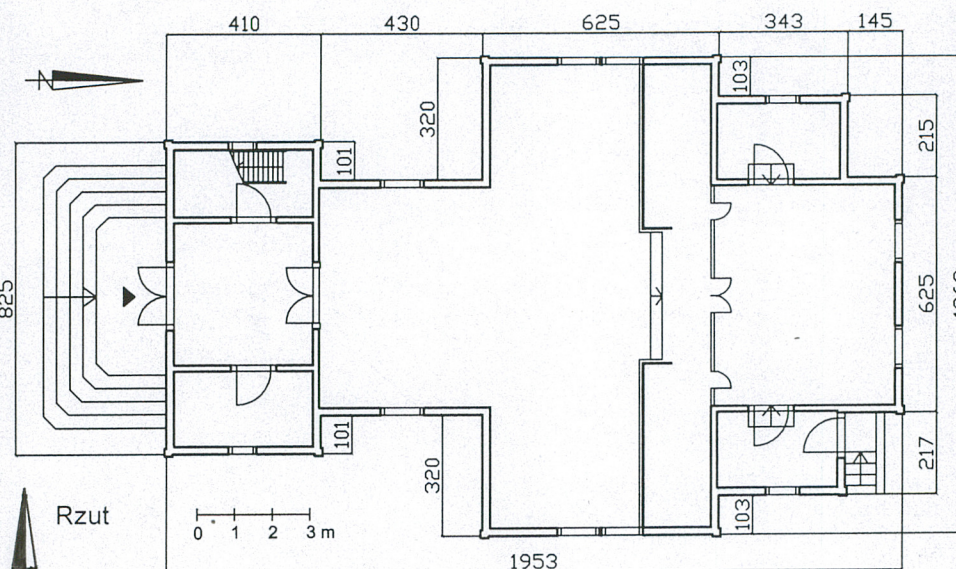
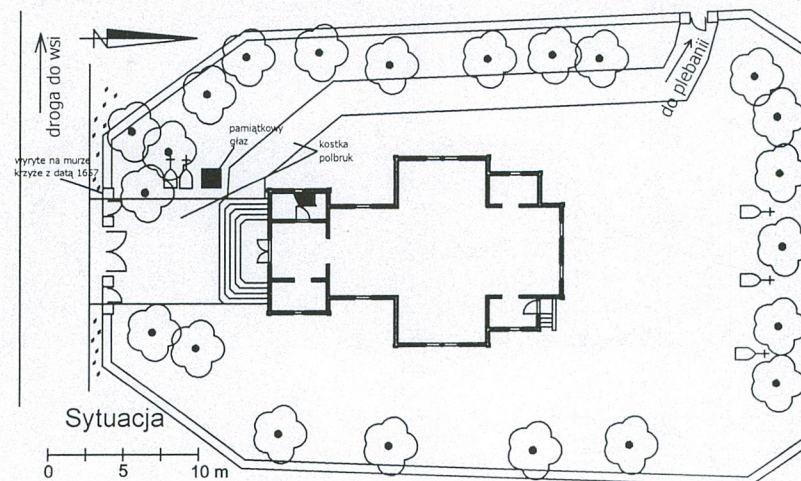
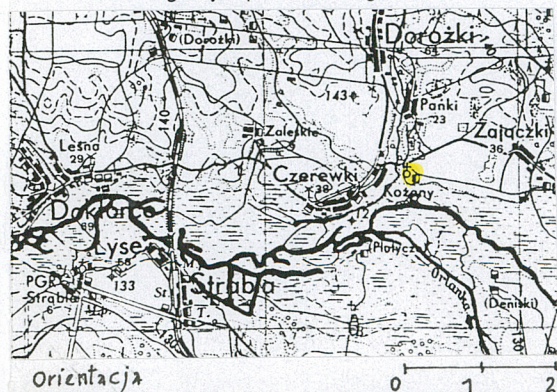
3. Miejscowość

KOŻANY

11. Zdjęcia, rzut, przekrój, sytuacja, orientacja



Fot. Widok ogólny z południowego wschodu



4. Adres

16 – 063 BOGDANKI w. Kożany
Gm. Juchnowiec Kościelny
nr hipoteczny.....

5. Przynależność administracyjna

Województwo **podlaskie**

Powiat **białostocki**

Gmina **Juchnowiec Kościelny**

6. Poprzednie nazwy miejscowości

7. Przynależność administracyjna do 01.01.1999r.

Województwo **białostockie**

Gmina **Juchnowiec Kościelny**

8. Właściciel i jego adres

Parafia Prawosławna w Kożanach
16-063 Bogdanki

9. Użytkownik i jego adres **Parafia Prawosławna w**
Kożanach 16-063 Bogdanki

10. Rejestr zabytków

nr data **A-144 z 14.12.2005**

12. Autorzy, historia obiektu, określenie stylu

Nazwisko projektanta nieznane.

Najdawniejsze wzmianki o cerkwi w Kozanach sięgają XVI w. Obecna cerkiew została wzniesiona w 1886 r. w miejscu, na którym do 1874 r. znajdowała się drewniana cerkiew przeniesiona do Ryboła.

Obiekt posiada wartości historyczne; zastosowano tu rozwiązania charakterystyczne dla prawosławnego drewnianego budownictwa cerkiewnego powstającego na terenach wiejskich byłej guberni grodzieńskiej w końcu XIX w.

13. Opis (Sytuacja, materiał i konstrukcja, rzut, bryła, elewacje, wnętrze, wyposażenie, instalacje)

Sytuacja: wolnostojąca, nieorientowana, częścią ołtarzową zwrócona w kierunku południowym, usytuowana na terenie cmentarza cerkiewnego o planie zbliżonym do kwadratu o ściętych narożach, po zachodniej stronie drogi biegnącej w kierunku wsi Zajączki. Na płd. wsch. od cerkwi znajdują się zabudowania plebańskie.

Materiał i konstrukcja: drewniana o konstrukcji wieńcowej, poprzedzona drewnianą dzwonnica konstrukcji szkieletowej, na podmurówce z kamienia łamanego, tynkowanej i pobielanej wapnem; szalowana, dach kryty blachą stalową cynkowaną, podłoga z desek drewnianych, strop drewniany belkowy, dwustronnie deskowany, więźba dachowa drewniana, krokwiowo stolcowa, schody dzwonnicy z przedsionka jednobiegowe ażurowe, główne drzwi wejściowe dwuskrzydłowe, płycinowe, drzwi boczne jednoskrzydłowe, klepkowe w jodełkę, drzwi wewnętrzne jednoskrzydłowe płycinowe, klepkowe oraz spągowe; okna oświetlające nawę i dzwonnice wielokwaterowe, w dekoracyjnych opaskach, schody betonowe, pokryte gresem, schody boczne betonowe.

Rzut: trzyczęściowa, na planie krzyża greckiego, poprzedzona przedsionkiem ustawionym poprzecznie do nawy i szerszym od niej, z dwoma zakrystiami po obu stronach części ołtarzowej świątyni.

Bryła: rozczłonkowana, prostopadłościenna, nakryta dachami dwuspadowymi, nad skrzyżowaniem naw dach czterospadowy, podniesiony w stosunku do nich, nad nim niewielka ośmioboczna latarnia, zwieńczona cebulastą kopułką, na niej krzyż prawosławny; poprzedzona od północy kwadratową dzwonnica, przechodzącą w górnej kondygnacji w ośmiobok, nakrytą dachem ostrosłupowym, zwieńczonym cebulastą kopułką, ustawioną na usytuowanej poprzecznie do osi podłużnej świątyni partii wejściowej nakrytej dachem dwuspadowym, nad zakrystiami daszki pulpitarne.

Elewacje:

północna, główna: trzykondygnacyjna, szalowana poziomo, naroża obite pionowo deskami, elewacje zamknięte uskokowym gzymsem okapowym, wiatrownice ozdobnie wycinane. W przyziemiu prostokątny ustawiony poprzecznie do nawy i szerszy od niej przedsionek, pośrodku którego na osi podłużnej cerkwi w przyziemiu wieży prostokątny otwór wejściowy, w nim drzwi wejściowe dwuskrzydłowe, nad nimi głęboko wysunięty daszek z trójkątnym szczytem, wsparty na zastrzałach z pręta stalowego. Nad wejściem kwadratowa podstawa wieży zamknięta wydatnym okapem z oknem dwunastokwaterowym ujętym profilowaną ozdobną opaską; wyżej dwustopniowa ośmioboczna latarnia z przeźroczami w partii górnej z dwuskrzydłowymi okiennicami spągowymi. Całość zamyka wysoki ośmiopłóciowy dach ostrosłupowy zwieńczony cebulastą kopułką, na której gąłka z krzyżem prawosławnym żelaznym, kutym.

wschodnia, boczna: szalowana jak elewacja północna; czteroosiowa, na podmurówce, zamknięta wydatnym okapem, niesymetryczna. Na osi poprzecznej cerkwi boczna poprzeczna nawa oświetlona parą dwudziestocząterokwaterowych okien ujętych wspólną profilowaną opaską, wyżej trójkątny szczyt. W drugim planie, nad kwadratową skrzynią mieszczącą podniesiony nad skrzyżowaniem naw strop, dach czterospadowy namiotowy, z ośmioboczną latarnią zwieńczoną cebulastą kopułką z gąłką i krzyżem prawosławnym. W osi trzeciej od wschodu, cofniętej w stosunku do osi głównej, pojedyncze okno dziesięciokwaterowe, opracowane jak okna na osi poprzecznej. Skrajną oś wschodnią wypełnia przybudówka wycofana z linii elewacji wschodniej i południowej, z kwadratowym sześciokwaterowym oknem w profilowanej opasce w ścianie wschodniej, zamknięte gzymsem okapowym. Skrajna oś zachodnią stanowi elewacja boczna przedsionka z prostokątnym dwunastokwaterowym oknem w profilowanej opasce.

południowa, od strony ołtarzowej: szalowana jak elewacja północna, trzyosiowa, w partii środkowej po obu stronach osi podłużnej świątyni dwudziestocząterokwaterowe okna opracowane jak w elewacji wschodniej, wyżej trójkątny szczyt. Partie boczne stanowią cofnięte z lica ściany przybudówek nakrytych daszkami pulpitarowymi. W przybudówce zachodniej prostokątne drzwi wejściowe, do których wiodą betonowe schody z pełną balustradą betonową.

zachodnia boczna: opracowana jak elewacja wschodnia

Wnętrze: jednoprzestrzenne z wydzieloną ikonostasem częścią ołtarzową.

Instalacje: elektryczna, odgromowa, alarmowa.

14. Kubatura	15. Powierzchnia użytkowa	16. Przeznaczenie pierwotne	17. Użytkowanie obecne
ca 190 m ³	ca 950 m ²	sakralne	sakralne
18. Prace budowlane i konserwatorskie, ich przebieg i dokumentacja		19. Stan zachowania (fundamenty, ściany zewnętrzne, sklepienia, stropy, konstrukcje dachowe, pokrycie dachu, wyposażenie, instalacje).	
Cerkiew wielokrotnie remontowana i malowana, ostatnio ok. 1993 r. przez grupę artystów z Sankt Petersburga, którzy min. złócili ikonostas i wykonali polichromię wnętrza świątyni. Brak dokumentacji przebiegu prac.		Stan obiektu dość dobry. Fundamenty, ściany zewnętrzne i wewnętrzne w stanie dobrym, poszycie z blachy szczelne.	
		20. Najpilniejsze postulaty konserwatorskie	
		Wpisać obiekt do ewidencji gminnej i wojewódzkiej.	

21. Akta archiwalne (rodzaj akt, numer i miejsce przechowywania)

24. Uwagi różne

22. Bibliografia

25. Opracował

tekst mgr Antoni Oleksicki X 2006 *A.O.*
plany, rysunki mgr inż. arch. Agnieszka Wicher X 2006 *Alkew*
zdjęcia fotograf. mgr Antoni Oleksicki IX 2006 *A.O.*

miejsce przechowywania negatywów WUOZ w Białymstoku
Karta po wypełnieniu podlega ochronie na podstawie przepisów prawa autorskiego

26. Adnotacje o inspekcjach, informacje o zmianach (daty, imiona i nazwiska wypełniających)

23. Źródła ikonograficzne i fotografia (rodzaj, miejsce przechowywania, sygnatury)

27. Załączniki

1. wkładka do karty ewidencyjnej

1. Miejscowość

KOŻANY

2. Obiekt (nazwa jak w karcie)

**CERKIEW PARAFIALNA P.W
PODWYŻSZENIA KRZYŻA ŚW.**

3. Zawartość wkładki (nazwa obiektu lub materiału uzupełniającego)

FOTOGRAFIE; FOTOGRAFIE



Widok na ogrodzenie i cerkiew
od drogi



Widok elewacji południowej



Widok elewacji zachodniej



Elewacja pñ i wsch.



Elewacja zachonia

Wkładkę założył: mgr Barbara Tomecka

Miejsce przechowywania negatywów: WUOZ w Białymstoku