

OŚRODEK DOKUMENTACJI
ZABYTKÓW W WARSZAWIE

KARTA EWIDENCYJNA ZABYTKÓW
ARCHITEKTURY I BUDOWNICTWA

A B C D E F G H I J K L Ł M N O P R S T U V W X Y Z

227
Nr

PODLASKIE

2438

1. Obiekt 282/1
KOŚCIÓŁ PARAFIALNY P.W. ŚWIĘTEJ TRÓJCY

2. Czas powstania
1764 - ok.1800

3. Miejscowość
JUCHNOWIEC
KOŚCIELNY

11. Zdjęcia, plan sytuacyjny, rzuty



4. Adres
Juchnowiec Kościelny

nr hipoteczny

5. Przynależność administracyjna

województwo białostockie

gmina Juchnowiec Dolny Kościelny
powiat Białystok

6. Poprzednie nazwy miejscowości

7. Przynależność administracyjna
przed 1.VI.1975 r.

województwo białostockie

miasto Białystok

8. Właściciel, jego adres

parafia rzymsko-katolicka w
Juchnowcu Kościelnym

9. Użytkownik i jego adres

parafia rzymsko-katolicka w
Juchnowcu Kościelnym

10. Rejestr zabytków

Nr 210 data 20.10.1966

autor zdjęć W. Hulanicki
data wykonania III 1984r.
miejsce przechowywania negatywów
BBiDZ Białystok

12. Autorzy, historia obiektu, określenie stylu.

1764 r. rozpoczęcie budowy kościoła przez ks. Wołosowicza. Od 1768 r. budowę kontynuuje ks. Jan Daniszewski. Około 1800 r. przymurowano zakrystię, a przed r. 1819 wybudowano skarbiec. W 4 ćw. XIX w. pokryty nową dachówką. Na przełomie XIX i XX w. zakryto tynkiem okragłe okna. W 1906 r. z inicjatywy ks. Dalinkiewicza przeprowadzono remont: prawdopodobnie wtedy wyburzono skarbiec, przebudowano zakrystię nadbudowując piętro, nadbudowano wieżę, dach pokryto nową dachówką, zainstalowano rynny z blachy cynkowej, otynkowano sufit. W 1926 r. wnętrze pomalowano. Autor nieznany.

Kościół należy do nurtu późnobarokowego.

13. Opis (sytuacja, materiał i konstrukcja, rzut, bryła, elewacje, dach, wnętrze, wyposażenie, instalacje)

Sytuacja. Kościół usytuowany w pld.-wsch. części wsi, na niewielkim wzniesieniu. Omentarz przykościelny ma kształt prostokąta ze ściętymi narożnikami, przy murze rosną stare drzewa liściaste. Od pñ. omentarz graniczy bezpośrednio z drogą prowadzącą do Białegostoku i zabudową wsi, od pñ.-wsch. - z drogą prowadzącą do Ogrodniczek i zabudową wsi, od pld.-wsch. przylega do terenu z zabudową plebańską, od strony pld. graniczy z polami. Omentarz ogrodzony jest murem z kamieni polnych w zaprawie wapiennej, w 4 rogach ogrodzenia umieszczone są małe kapliczki, w rogu wsch.- dzwonnica. Materiał i konstrukcja, technika. Kościół murowany z cegły, tynkowany. Strop drewniany, płaski z fasetą, tynkowany, w kruchcie sklepienie krzyżowe. Więźba dachowa krokwiowo-płatwiowo-stolcowa, dachy kryte dachówką, wieża nakryta hełmem z blachy miedzianej kształtowanej w łuskę. Posadzka z płytek ceramicznych układanych w wzory geometryczne. Schody zewnętrzne betonowe, wewnętrzne jednobiegowe, w grubości muru, prowadzące na chór. Drzwi 2-skrzydłowe, klepkowe, do zakrystii 1-skrzydłowe, okna wielopolowe, prostokątne zamknięte odcinkowo i okragłe. Rzut. Kościół założony na planie prostokąta z wyodrębnionym węższym prezbiterium zamkniętym ścianą prostą, narożniki zaokrąglone. Do prezbiterium przylega od strony pld.-wsch. zakrystia na planie kwadratu z małym przedsionkiem, od pñ.-wsch. do korpusu przymurowana wieża na rzucie prostokąta. Wnętrze jednoprzestrzenne, w grubości murów bocznych-wnęki. Bryła. Jednowieżowy, jednoprzestrzenny z węższym prezbiterium, na niewielkim cokole, niepodpiwniczony. Korpus jednonawowy, trójpřesłowy, nakryty dachem dwuspadowym ze szczytem środkowym, prezbiterium nakryte dachem trójspadowym, zakrystia dachem dwuspadowym. Wieża czworoboczna, 2-kondygnacyjowa, zwieńczona hełmem z wieżyczką. Kondygnacje oddzielone zdwojonym gzymsem, góra zwieńczona czterema frontonami osłaniającymi ośmioboczny bęben, na którym ośmiodzielną, kopulastą hełm z glorieta. Elewacje. Ściany zewnętrzne rozczłonkowane pilastrami biegnącymi przez całą wysokość elewacji. Między pilastrami wysokie, prostokątne płyciny, w których umieszczono okna w 2 kondygnacjach w górnej prostokątne, zamknięte łukiem odcinkowym, w dolnej okragłe. Elewacja frontowa - jednoosiowa, dwukondygnacyjowa, w przyziemiu na osi otwór wejściowy zamknięty odcinkowo, powyżej okragłe okno. Pośrodku drugiej kondygnacji - otwory głosowe w kształcie bifora. Elewacja boczna pld.-wsch. - 5-osiowa w części korpusu i 1-osiowa w wieży. W części prezbiterium zakrystia, 2-kondygnacyjowa, z otworem wejściowym w ścianie szczytowej. W przyziemiu wieży otwór wejściowy, ponad nim okno zamknięte odcinkowo. Elewacja pñ.-zach. - 5-osiowa, w części korpusu, 1-osiowa w wieży. Elewacja pld.-zach. - 1-osiowa, rozczłonkowana pilastrami okno prostokątne, zamknięte odcinkowo. Wnętrze. Jednonawowe, z węższym prezbiterium, od pld.-wsch. do prezbiterium przylega zakrystia z przedsionkiem, od pñ.-wsch. wieża, która w I kondygnacji mieści kruchtę, w II - chór muzyczny otwarty na nawę częścią środkową. Nawa 3-przęsłowa, w grubości muru ścian bocznych po trzy węki zamknięte półkoliście. Wyposażenie. Wyposażenie kościoła stanowią trzy ołtarze: główny, murowany, z detalami snycerskimi, rzeźbionymi, marmoryzowany, częściowo złożony, dwa boczne składające się z mensy i obrazu zawieszonego bezpośrednio na ścianie, oraz organy, ambona, chrzcielnica. Instalacje. Instalacja elektryczna.

14. Kubatura	15. Powierzchnia użytkowa 590 m ²	16. Przeznaczenie pierwotne kościół	17. Użytkowanie obecne kościół
18. Prace budowlane i konserwatorskie, ich przebieg i dokumentacja 1926 r. wnętrze kościoła pomalowano, odnowiono 1971 r. odkryto zamurowane okrągłe okna w niższej kondygnacji, wnętrze pomalowano, autorem malowideł jest malarz J. Łotowski		19. Stan zachowania (fundamenty, ściany zewnętrzne ściany, wewnętrzne, sklepienia, stropy, konstrukcje dachowe, pokrycia dachu, wyposażenie i instalacje) Fundamenty w stanie dobrym, tynki na ścianach zewnętrznych z licznymi odpryskami, pokrycie dachu wymaga uzupełnienia. Wnętrze kościoła odnowione, niewielkich zabiegów konserwatorskich wymaga ołtarz główny.	
20. Najpilniejsze postulaty konserwatorskie Uzupełnić tynki zewnętrzne, zabezpieczyć dach.			

21. Akta archiwalne (rodzaj akt, numer i miejsce przechowywania)

Inwentarze i wizytacje kościoła juchnowieckiego z lat:
1768, 1788, 1804, 1820, 1828, 1868, 1870, 1880, 1884, 1896, 1917,
1919, 1920, 1921,
Dokumenty bez sygnatur, przechowywane w archiwum parafialnym.

23. Źródła ikonograficzne i fotograficzne (rodzaj, miejsce przechowania, sygnatury)

Fototeka Instytutu Sztuki PAN, fotografia wnętrza kościoła z
1957 r. syg. 91089

22. Bibliografia

J.Kotyńska, Kościół parafialny p.w. Świętej Trójcy w
Juchnowcu Kościelnym.Studium historyczno-
architektoniczne, mnpis PKZ,Białystok 1984

24. Uwagi różne

25. Wypełnił

mgr Joanna Kotyńska

Imię i nazwisko

data 18 VII 1984 r.

26. Sprawdził

Imię i nazwisko

data

27. Załączniki

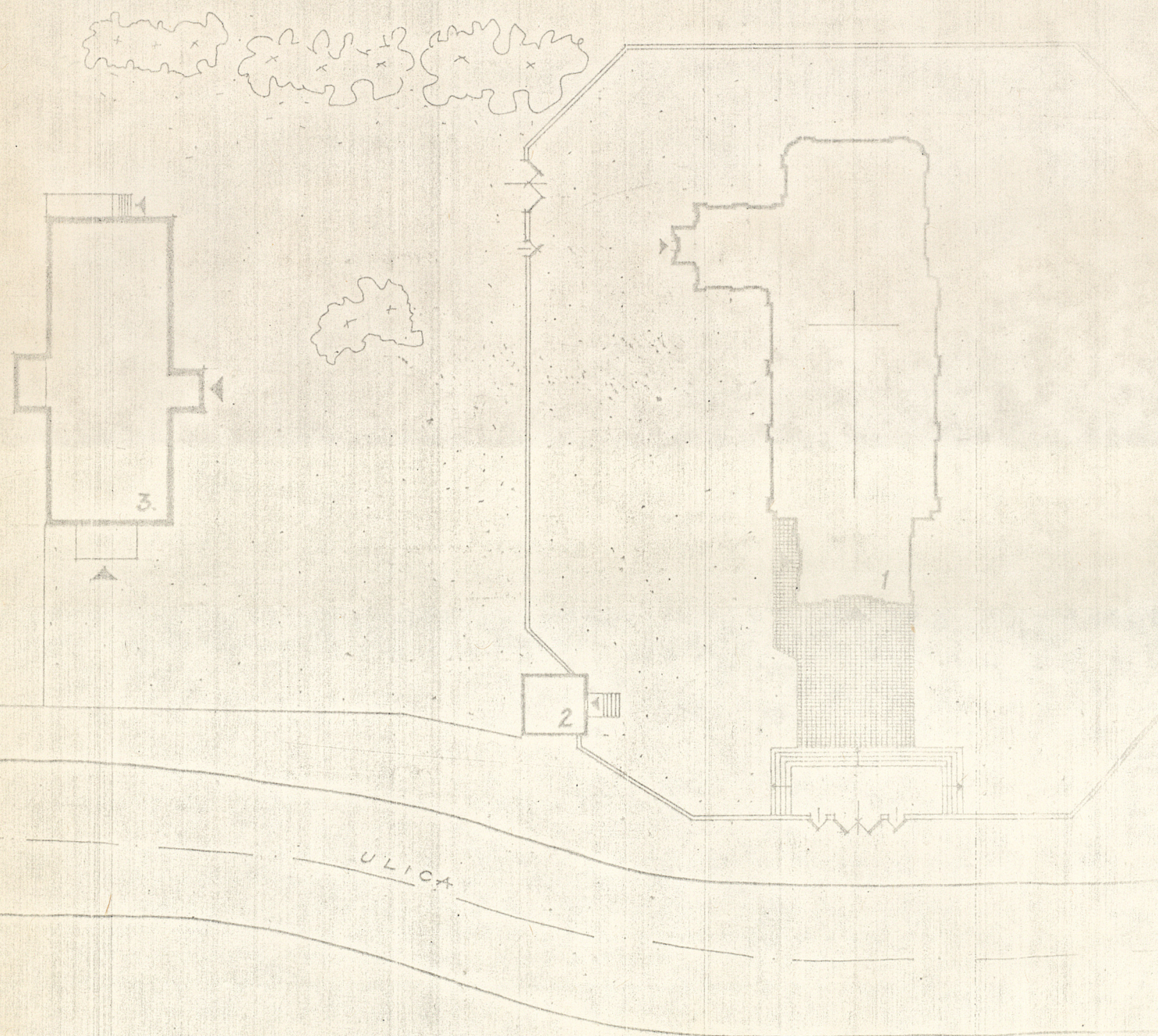
wkładka

SYTUACJA



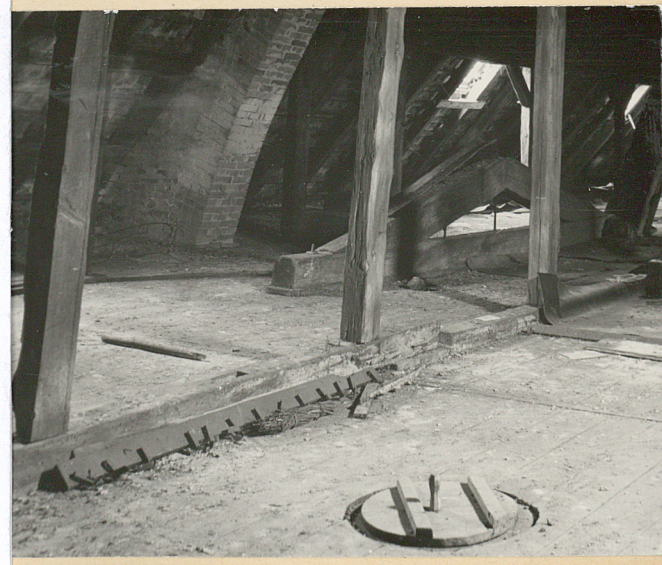
SYTUACJA

1:500



LEGENDA

- 1. KOSCIÓŁ - murowany
- 2. BUD. ZMARŁYCH - murowany
- 3. PLEBANIA - bud. drewniany



1. Miejscowość

Juchnowiec Kościelny

2. Obiekt (nazwa jak w karcie)

Kościół parafialny p.w.Św.Trójcy

3. Zawartość wkładki (nazwa obiektu lub materiału uzupełniającego)

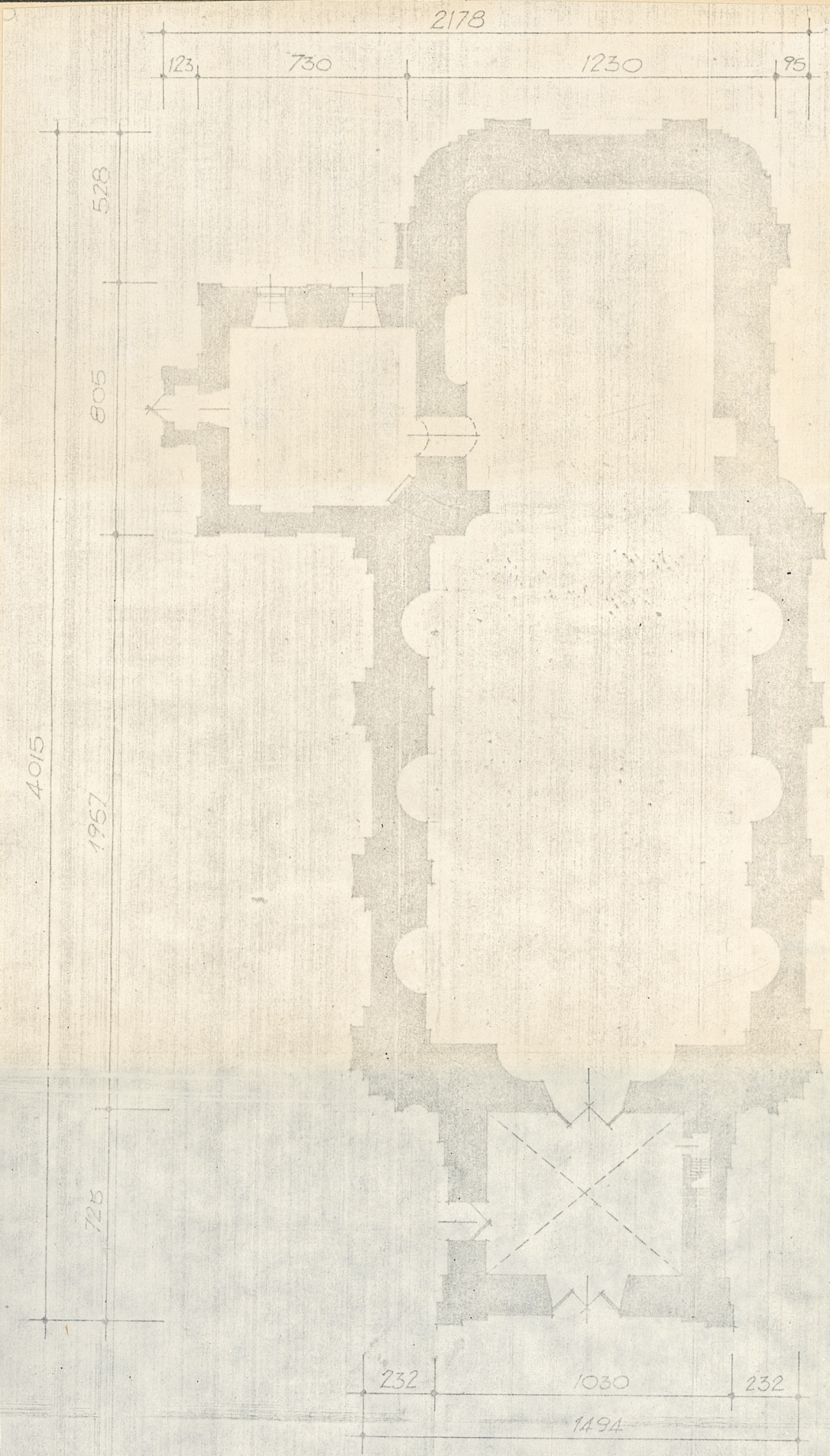
plan kościoła, plan sytuacyjny, zdjęcia



Wkładkę założył:Joanna Kotwińska..... VIII. 1984
(imię, nazwisko, data)

Miejsce przechowywania negatywów:.....BBiDZ. Białystok.....

ZGraf. WSRS Biskupiec zam. 1402 nakł. 20.000 szt. 07.07.82 r.



RZUT PRZYZIEMIA 1:200