

A B C D E F G H I J K L Ł M N O P R S T U V W X Y Z

Nr

4963

1. Obiekt

615/2

**BUDYNEK ARESZTU (NR 2)**

2. Czas powstania

przed 1909 r.

3. Miejscowość

**SUWAŁKI**

11. Zdjęcia , rzut , przekrój , sytuacja , orientacja



4. Adres **16-400 Suwałki**

**ul. Dwernickiego 17**

hipoteczny.....

5. Przynależność administracyjna

Województwo **podlaskie**

Powiat **Suwałki**

Gmina **Suwałki**

6. Poprzednie nazwy miejscowości

-

7. Przynależność administracyjna do 01.01.1999r.

Województwo **suwalskie**

Gmina **Suwałki**

8. Właściciel i jego adres

**Miasto Suwałki**

**ul. Mickiewicza 1**

**16-400 Suwałki**

9. Użytkownik i jego adres

**Miejski Zarząd Budynków**

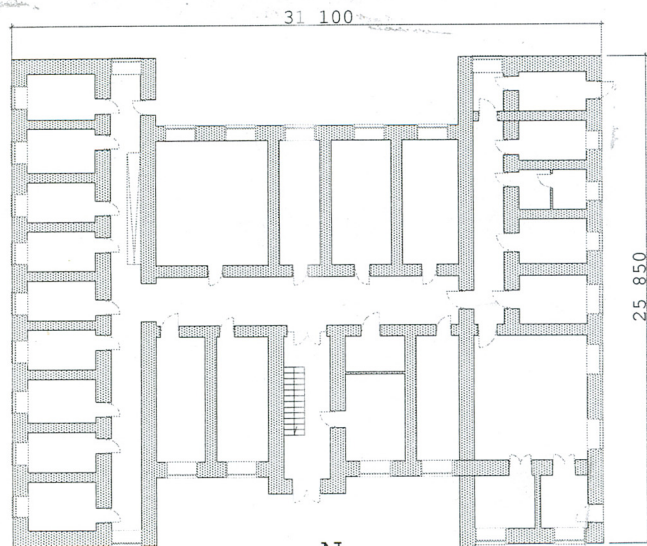
**Mieszkalnych, ul. Noniewicza 10**

**16-400 Suwałki**

10. Rejestr zabytków

nr data

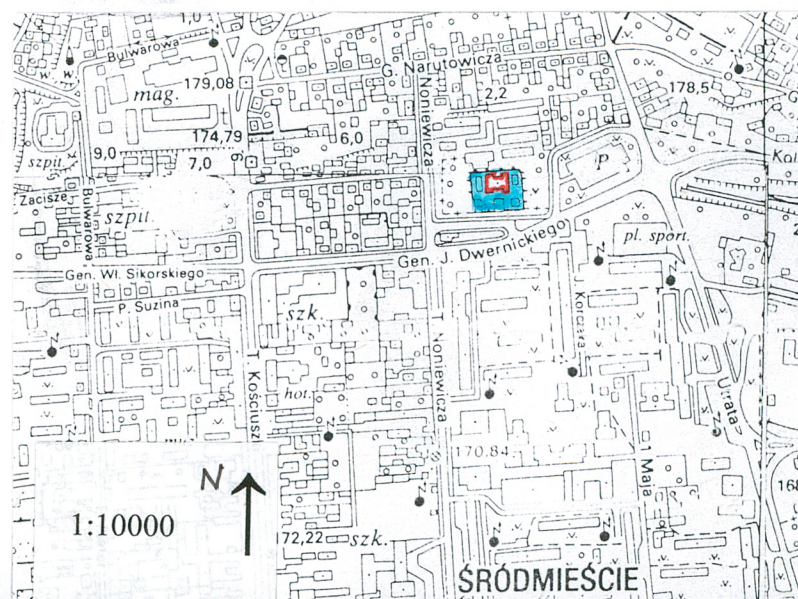
A-181 z 4.02.2008



0 1 2 3 4 5 6 7 8 9 10

h = 11m

SKALA 1:400



1:10000



ŚRÓDMIEŚCIE

W 1895 roku władze rosyjskie podjęły decyzję o budowie nowego kompleksu więziennego w Suwałkach oraz zakupiły teren pod tą inwestycję za 2200 rubli. Na początku 1896 roku w urzędowej korespondencji między urzędem więziennictwa w Suwałkach a władzami gubernialnymi stwierdzano, że z braku funduszy inwestycja nie może się rozpocząć wcześniej niż w 1898 roku. Jednocześnie proponowano aby areszt był obliczony na 215-230 osób na co obiecano przygotować odpowiednią dokumentację. Jednak pod koniec tegoż 1896 roku tłumaczono się z braku sporządzenia odpowiednich planów i dokumentów czego powodem był fakt zajęcia części posesji więziennej pod budowę kolei żelaznej. Następnie starania o budowę więzienia na kilka lat przerwano. Do pomysłu powrócono w 1900 roku kiedy znów proszono władze o przyznanie na ten cel odpowiednich środków. Władze musiały jednak odmówić z powodu braku zdolności kredytowych w związku z budową więzienia w Warszawie przeznaczonego dla mieszkańców wszystkich guberni Królestwa Polskiego. Jednak już w 1901 roku zezwolono i przystąpiono do prac nad budową więzienia suwalskiego, przeznaczonego dla 80-85 aresztantów. Zespół więzienny (według zachowanych planów archiwalnych) miał składać się z 4 budynków: więzienia, budynku administracyjnego, łaźni i szopy. Prace wykończeniowe nad kompleksem więziennym prowadzono jeszcze w 1909 roku, a ukończono je zupełnie przed 1914 rokiem. W okresie międzywojennym jak i po II wojnie światowej obiekt pełnił funkcje aresztu. Od 2000 roku budynki są własnością Miasta Suwałki. Obecnie obiekt jest nieużytkowany. Obiekt więzienia w zespole aresztu został wybudowany przed 1909 rokiem.

**Sytuacja:** ulica gen. Dwernickiego położona jest w centrum Suwałk, przebiega w kierunku wschód – zachód i łączy ulicę Kościuszki i Utrata. Zespół aresztu usytuowany jest w północnej pierzei ulicy Dwernickiego, przy skrzyżowaniu ulic Noniewicza i Dwernickiego. Otoczony wysokim murem, z wejściem od strony ulicy Dwernickiego. Od strony ulicy Noniewicza (zach.) i ul. Kolejowej (wsch.) graniczy z terenem niezabudowanym, porośniętym trawą, od północy z garażami. Budynek aresztu usytuowany w centrum zespołu, frontem zwrócony w kierunku południowym.

**Materiał, konstrukcja, technika:** murowany z żółtej cegły ceramicznej, na fundamencie z bloczków kamiennych na zaprawie wapienno-cementowej. Wieżba dachowa mieszana o konstrukcji krokwiowo-płatwiowej, wzmocniona zastrzałami i pochyłymi stolcami. Dach dwuspadowy w części korpusu głównego i dwuspadowy nad ryzalitami, pokryty blachą ocynkowaną. Kominy ceglane. Ściany wewnętrzne z cegły pełnej, tynkowane i malowane farbą wapienną i olejną, w łazienkach – glazura. Podłogi w pomieszczeniach – deskowe, na korytarzach – betonowe, w kuchni – z lastriko, w sanitariatach – terakota. Stropy ceglane odcinkowe w celach i korytarzach w ryzalitach oraz stropy o konstrukcji sklepienia o przekroju odcinkowym w korytarzu korpusu głównego. Schody wewnętrzne betonowe na belkach stalowych i stalowe, jednobiegowe. Stolarka drewniana. Drzwi zewnętrzne ościeżnicowe, dwuskrzydłowe, płycinowe, z nadświetlem oraz jednoskrzydłowe, ramowo-klepkowe. Drzwi wewnętrzne jedno- i dwuskrzydłowe, klepkowe. Okna w kształcie zbliżonym do kwadratu, zwieńczone odcinkowo, ościeżnicowe, trójskrzydłowe z nadświetleniem, podzielone szczeblinami, dubeltowe. Wszystkie zaopatrzone w kraty. Rynny, rury spustowe i obróbki z blachy ocynkowanej. Detal architektoniczny ceglany, dwubarwny.

**Rzut :** prostokątny, z dwoma bocznymi ryzalitami na rzucie prostokąta umieszczonymi symetrycznie w elewacji frontowej i tylnej. Trzytraktowy w części korpusu głównego z centralnie biegnącym korytarzem i celami po obu jego stronach. Na osi środkowej pierwszego traktu klatka schodowa. W ryzalicie zachodnim dwutraktowy, z korytarzem biegnącym przez całą długość w pierwszym trakcie i dziewięcioma celami w drugim trakcie. W ryzalicie wschodnim w części półn. – dwutraktowy, z korytarzem w pierwszym i celami w drugim trakcie; w części połd. – trzy pomieszczenia. Do budynku wiodą wejścia: główne w elewacji połd., dwa boczne w elewacji wsch. i jedno od wsch. w ryzalicie zachodnim.

**Bryła:** wolnostojący, dwukondygnacyjny, niepodpiwniczony, z dwoma bocznymi, symetrycznymi, dwukondygnacyjnymi ryzalitami w elewacji frontowej i tylnej. Na osi środkowej elewacji frontowej – pozorny ryzalit zwieńczony szczytem wystającym ponad gzyms koronujący, mieszczący w przyziemiu otwór wejściowy poprzedzony gankiem z metalowej kraty, nakryty daszkiem dwuspadowym. Korpus główny i ryzality nakryte dachami dwuspadowymi z kominami w kalenicach.

**Elewacje: południowa, frontowa** - dwukondygnacyjna, ośmioosiowa, na cokole, murowana z żółtej cegły, zdobiona dwubarwnym, ceglany detal, zwieńczona gzymsem koronującym wysuniętym z lica ściany, profilowanym, z motywem ząbków i dwubarwnego zygza ze schodkowo nakładanych cegieł. Kondygnacje wydzielone gzymsem kordonowym z ukośnie ułożonej, dwubarwnej cegły. Na osi środkowej pozorny ryzalit z wysuniętym ponad gzyms koronujący trójkątnym szczytem zwieńczonym płyciną ujętą od góry schodkowato, od dołu w kształcie odwróconej litery U. Ryzalit trójkondygnacyjny, w przyziemiu dwuskrzydłowe drzwi poprzedzone gankiem z metalowych prętów, nakrytym daszkiem dwuspadowym, z ozdobnie opracowanym szczytem. Powyżej okno trójskrzydłowe z odcinkowym nadświetleniem ujęte dwubarwną, ceglana opaską, w trzeciej kondygnacji okno umieszczone w półkoliście zamkniętej płycinie, ujęte górą łukiem odcinkowym z kłóczów i klucza, dołem-profilowanym podokiennikiem. Na pozostałych osiach korpusu głównego-okna trójskrzydłowe z podokiennikami i łukami odcinkowymi w zwieńczeniu. Ryzality boczne dwukondygnacyjne, zakończone gzymsem koronującym, zwieńczone trójkątnym ogzymsowanym szczytem z okulusem w trójkątnej płycinie. Ryzalit boczny zachodni jednoosiowy, z oknami w dwóch kondygnacjach. Ryzalit boczny wschodni-trójosiowy, z oknami w dwóch kondygnacjach i blendą w kształcie otwory okiennego pośrodku przyziemia. C.d. na wkładce

14. Kubatura	15. Powierzchnia użytkowa	16. Przeznaczenie pierwotne	17. Użytkowanie obecne
5895 m <sup>3</sup>	921 m <sup>2</sup>	więzienie	obiekt nieużytkowany
18. Prace budowlane i konserwatorskie, ich przebieg i dokumentacja		19. Stan zachowania ( fundamenty, ściany zewnętrzne, ściany wewnętrzne, sklepienia, stropy, konstrukcje dachowe, pokrycie dachu, wyposażenie i instalacje )	
		Fundamenty, ściany zewnętrzne w stanie dobrym. Miejscami widoczne ślady wilgoci. Ściany wewnętrzne z licznymi uszkodzeniami mechanicznymi. Pokrycie dachu miejscami skorodowane. Stolarka zniszczona.	
		20. Najpilniejsze postulaty konserwatorskie	
		Budynek wymaga generalnego remontu.	

21. Akta archiwalne ( rodzaj akt, numer i miejsce przechowywania )

Litewskie Państwowe Archiwum Historyczne w Wilnie, F. 1010, op. 1,  
nr 2419.

24. Uwagi różne

22. Bibliografia

25. Opracował

październik 2004

tekst

mgr Joanna Kotyńska Stetkiewicz, dr Grzegorz Ryzewski

plany, rysunki

mgr inż. arch. Agnieszka Ołdytowska

zdjęcia fotograf.

mgr Aneta Kułak VIII 04

miejsce przechowywania negatywów WUOZ w Białymstoku

**Karta po wypełnieniu podlega ochronie na podstawie przepisów prawa autorskiego**

26. Adnotacje o inspekcjach, informacje o zmianach ( daty, imiona i nazwiska wypełniających )

23. Źródła ikonograficzne i fotografia ( rodzaj, miejsce przechowywania, sygnatury )

27. Załączniki

1 wkładki do karty ewidencyjnej

1. Miejscowość  
**SUWAŁKI**2. Obiekt (nazwa jak w karcie)  
**BUDYNEK ARESZTU NR 2**3. Zawartość wkładki (nazwa obiektu lub materiału uzupełniającego)  
**tekst, plany, fotografie**

c.d. rub. 13

**Elewacja północna** – dwukondygnacyjna, na cokole, z bocznymi ryzalitami, siedmioosiowa, symetryczna. Kondygnacje podzielone gzymsem kordonowym, zwieńczone gzymsem koronującym analogicznie jak w elewacji pld. Na osiach w dwóch kondygnacjach okna trójskrzydłowe górą ujęte łukiem odcinkowym z klinców i kluczy. W ryzalicie zachodnim wejście umieszczone od wsch.. **Elewacja wschodnia** – dwukondygnacyjna z użytkowym poddaszem, na cokole, kondygnacje wydzielone gzymsem kordonowym. Ośmioosiowa. Część środkowa ujęta dwoma pilastrami zdobionymi w górnej części schodkowymi „festonami”, zwieńczonymi głowicami w formie motywu kostkowego i profilowanego gzymsu. Nad pilastrami lizeny zdobione płycinami. Zwieńczenie szczytu w formie czworobocznego segmentu dołem opracowanego schodkowo. Szczyt i ściana zakończone gzymsem koronującym. W polu szczytu trójkątne, podwójne płyciny i okno zamknięte odcinkowo. W przyziemiu na osiach skrajnych umieszczone otwory wejściowe, na pozostałych osiach – okna o trzech różnych wielkościach. Druga kondygnacja dziewięcioosiowa, na osiach od pld. cztery ślepe otwory okienne, na pozostałych osiach – okna.

**Elewacja zachodnia** - dwukondygnacyjna z użytkowym poddaszem, na cokole, dziewięcioosiowa, z oknami zwieńczonymi łukiem odcinkowym na osiach. Szczyt opracowany analogicznie jak w elewacji wschodniej.

**Wnętrze:** złożone z pomieszczeń przeznaczonych na cele więzienne, służby więziennej oraz pomieszczeń administracyjnych.

**Instalacje:** elektryczna, wodno-kanalizacyjna, c.o., odgromowa .

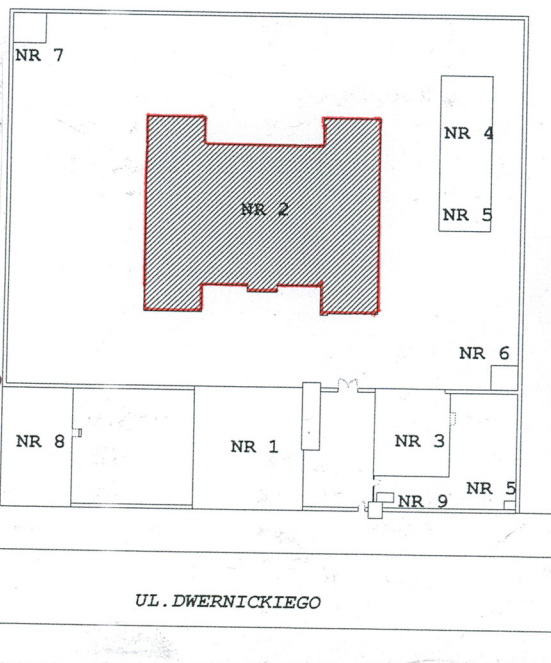
Legenda:

1. Budynek biurowy
2. Budynek aresztu
3. Budynek pralni i łaźni
4. Budynek gospodarczy i piwnica
5. Wieżyczka strażnicza
6. Wieżyczka strażnicza
7. Wieżyczka strażnicza
8. Budynek biurowo-socjalny
9. Wartownia

0 5 10 15 20



SKALA 1:1000



3.



4.



5.



7.



8.



9.



6.



11.



12.



10.

#### Spis fotografii:

1. widok na elewację frontową i wsch.
2. widok na elewację frontową
3. elewacja wsch.
4. elewacja zach.
5. widok na elewację wsch. i pñ.
6. część zach. elewacji pñ.
7. widok na elewację pñ.
8. pozorny ryzalit w elewacji frontowej
9. wnętrze celi
10. korytarz w części środkowej budynku
11. korytarz w części zach. budynku
12. schody na piętro w części zach.