

1. Obiekt

DOM MIESZKALNY

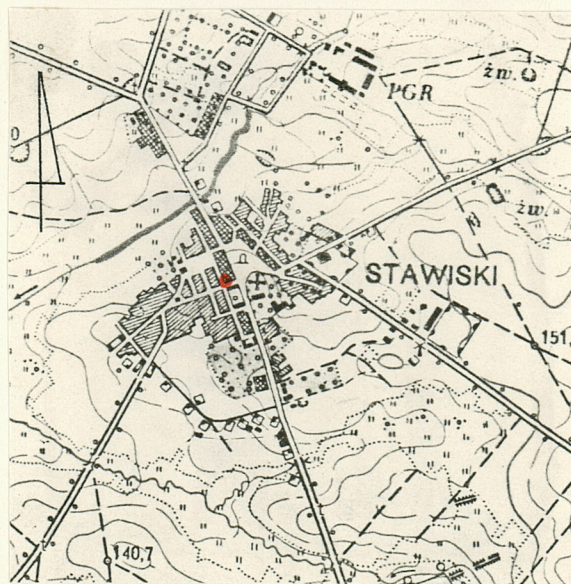
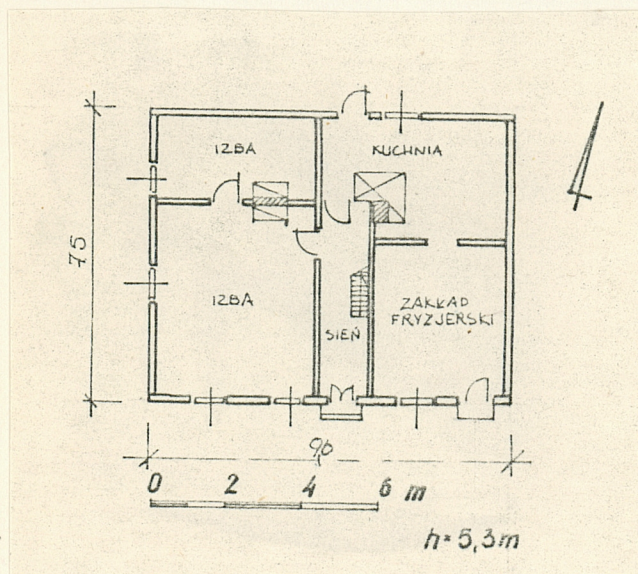
2. Czas powstania

ok. 1920r.

3. Miejscowość

S T A W I S K I

11. Zdjęcia, rzut, przekrój, sytuacja, orientacja



250 0 250 500m

4. Adres ul. Wiejska Nr 2

nr hipoteczny

5 Przynależność administracyjna

województwo łomżyńskie

gmina loco

pow. kolno

6 Poprzednie nazwy miejscowości

7. Przynależność administracyjna
1 VI 1975

województwo białostockie

powiat kolno

8 Właściciel i jego adres



9. Użytkownik i jego adres

J.w.

10. Rejestr zabytków

Nr data

12. Autorzy, historia obiektu, określenie stylu.

Autor projektu, wykonawca i pierwszy właściciel nieznani. W okresie międzywojennym w części pomieszczeń od ulicy znajdował się sklep. Obecnie pomieszczenia te przeznaczone są na zakład fryzjerski. Aktualny właściciel mieszka w budynku od 1949 roku. Kupił go "od państwa", co każe przypuszczać, że przed wojną pozostawał w rękach żydowskich. Brak informacji o ewentualnych remontach w tym okresie. Od 1949r. w budynku prowadzono bieżące prace zabezpieczające. Większe prace remontowe wykonano w latach 1985-1987.

13. Opis (sytuacja, materiał i konstrukcja, rzut, bryła, elewacje, wnętrze, wy. osażenie, instalacje)

Sytuacja: ulica Wiejska wybiega z południowego narożnika rynku w kierunku zachodnim. Dom nr 2 usytuowany we wschodniej części ulicy przy skrzyżowaniu z ulicą Długą. Ustawiony kalenicowo względem osi ulicy Wiejskiej. Szeroko-frontowy, frontem zwrócony na południowy wschód. Materiał, konstrukcja, technika: drewniany. Ściany zewnętrzne oszalowane, wewnętrzne tynkowane, bielone. Fundament kamiennie-betonowy, tynkowany. Szczyty drewniane. Jeden oszalowany, drugi obity płytą pilśniową. Komin murowany z cegły, tynkowy. Piece kaflowe. Strop belkowy z deskową powałą. Więźba dachowa krokwiowo-jętkowo-stolcowo-pławiowa. Płatew w pionie zrębu. Dach pokryty blachą. Podłogi z desek, na legarach. Para schodów zewnętrznych kamiennie-betonowych, jedno-i trzystopniowych. Schody wewnętrzne drewniane, jednobiegowe. Otwory okienne prostokątne. Okna ościeżnicowe, trójdzielne. Drzwi zewnętrzne jedno- i dwuskrzydłowe, płycinowe. Jedne z naświetlem, drugie przeszklone. Wewnętrzne jedno-skrzydłowe, płycinowe. Rzut: prostokątny. Układ wnętrza 2-traktowy. W trakcie pld.-wsch. ^{zach.} sieni środkowa, pokój narożny od ~~pld.~~^{zach.} i zakład fryzjerski od ~~pld.~~^{wsch.} w drugim trakcie, płytszym, kuchnia od ~~pln.~~^{wsch.} i drugi pokój od zach. Pomieszczenia skomunikowane z sąsiednimi oraz z sienią. Sień skomunikowana z poddaszem i z piwnicą. Zakład fryzjerski skomunikowany z kuchnią. Posiada także osobne wejście od ulicy Wiejskiej. Bryła: parterowy, z mieszkalnym w części poddaszem, ~~arkaz~~ podpiwniczony. Dach wysoki, 2-spadowy. Od podwórza budynek przylega do murowanej przybudówki. Elewacje: frontowa /pld.-wsch./5-osiowa. Na trzech osiach okna, na dwóch drzwi wejściowe poprzedzone schodami. Parterowa na cokole. Oszalowana w układzie pionowym na nakładkę prostą dwustronną. Nad oknami na styk z listwowaniem. Dolne końce szalówki w tej partii ozdobnie wycinane tworzą rodzaj fryzu. Boczna pld.-zach. parterowa na wysokim cokole, zakończona trójkątnym szczytem. Dwuosiowa. W szczycie dwa okna. Oszalowanie w układzie pionowym na nakładkę dwustronną prostą, w szczycie na styk z listwowaniem. Boczna pln.-wsch. parterowa, ślepa, zakończona trójkątnym szczytem, oszalowana jak poprzednie. Szczyt obity płytą pilśniową. Tylina parterowa, oszalowana analogicznie, 2-osiowa. Do jej zach. części przylega przybudówka. cd. opisu na wklejce

<p>14. Kubatura</p> <p>ok. 380m³</p> <p>/z poddaszem i podpiwniczeniem/</p>	<p>15. Powierzchnia użytkowa</p> <p>ok. 178m²</p>	<p>16. Przeznaczenie pierwotne</p> <p>mieszkalne i handlowe</p>	<p>17. Urzycowanie obecne</p> <p>mieszkalne i usługowe</p>
<p>18. Prace budowlane i konserwatorskie, ich przebieg i dokumentacja</p> <p>W latach latach 1985-1987 przeprowadzono remont gruntowny: wzmocnienie i otynkowanie fundamentów, oszalowanie ścian zewnętrznych, wymiana więźby i pokrycia dachowego z dachówki na eternit, wymiana podłóg, otynkowanie ścian wewnętrznych, przebudowa systemu ogrzewczego, częściowa wymiana stolarki.</p>		<p>19. stan zachowania (fundamenty, ściany zewnętrzne, ściany wewnętrzne, sklepienia, stropy konstrukcje dachowe, pokrycie dachu, wyposażenie i instalacje)</p> <p>Obecny stan zachowania obiektu dobry. Budynek po gruntownym remoncie.</p> <p>20. Najpilniejsze postulaty konserwatorskie</p> <p>Budynek pozostawić "in situ". Obecnie nie wymaga on interwencji konserwatorskiej.</p>	

21. Akta archiwalne (rodzaj akt, numer i miejsce przechowania)

24. Uwagi różne

22. Bibliografia

T.Szyburska, Stawiski. Studium historyczno-urbanistyczne do planu zagospodarowania przestrzennego miasta, Warszawa 1973 m-pis PKZ W-wa

23. Źródła ikonograficzne i fotografia (rodzaj, miejsca przechowania, sygnatury)

25. Opracował

tekst Zofia Cybulko, XI 1987.

imię, nazwisko, data, podpis

plany, rysunki Joanna Kotyńska, VII 1987.

imię, nazwisko, data, podpis

zdjęcia fotogr Jacek Sienko, VII 1987.

imię, nazwisko, data, podpis

miejsce przechowania negatywów BBiDZ w Łomży

Karta po wypełnieniu podlega ochronie na podstawie przepisów prawa autorskiego

26. Adnotacje o inspekcjach, informacje o zmianach (daty, imiona i nazwiska wypełniających)

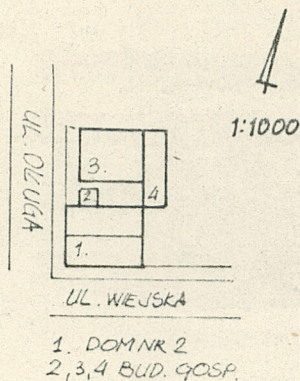
27. Załączniki

1. wkładka: fotografia, plan sytuacyjny, cd. opisu pkt. 13

1. Miejscowość S T A W I S K I ul. Wiejska Nr 2	2. Obiekt (nazwa jak w karcie) DOM MIESZKALNY	3. Zawartość wkładki (nazwa obiektu lub materiału uzupełniającego) fotografia, plan sytuacyjny, cd. opisu pkt. 13
--	--	--

cd. opisu pkt. 13:

Wnętrze: składa się z części mieszkalnej /dwa pokoje, kuchnia, sień/ oraz usługowej /zakład fryzjerski/. Wypozażenie: piec ogrzewczy w ścianie działowej ogrzewa dwa sąsiednie pomieszczenia. Trzon kuchenny znacznych rozmiarów, z okapem, usytuowany w pld. narożniku kuchni. Instalacje: elektryczna, ogrzewcza kominowo-pieczowa.



Wkładkę założył: Z. Cybulko, XI 1987,
(imię, nazwisko, data)

Miejsce przechowywania negatywów: BBiDZ w Łomży

OZGraf. Z.P. Ostróda zam. 699 nakł. 23.600

Wzór ODZ 1978 r.