

OSRODEK DOKUMENTACJI
ZABYTEKÓW W WARSZAWIE

KARTA EWIDENCYJNA ZABYTEKÓW
ARCHITEKTURY I BUDOWNICTWA

A B C D E F G H I J K L M N O P R S T U V X Y Z

Nr 2588 PODLASKIE

1. Obiekt

ZESPÓŁ MŁYNA KUROWO

2. Czas powstania

1925 r.

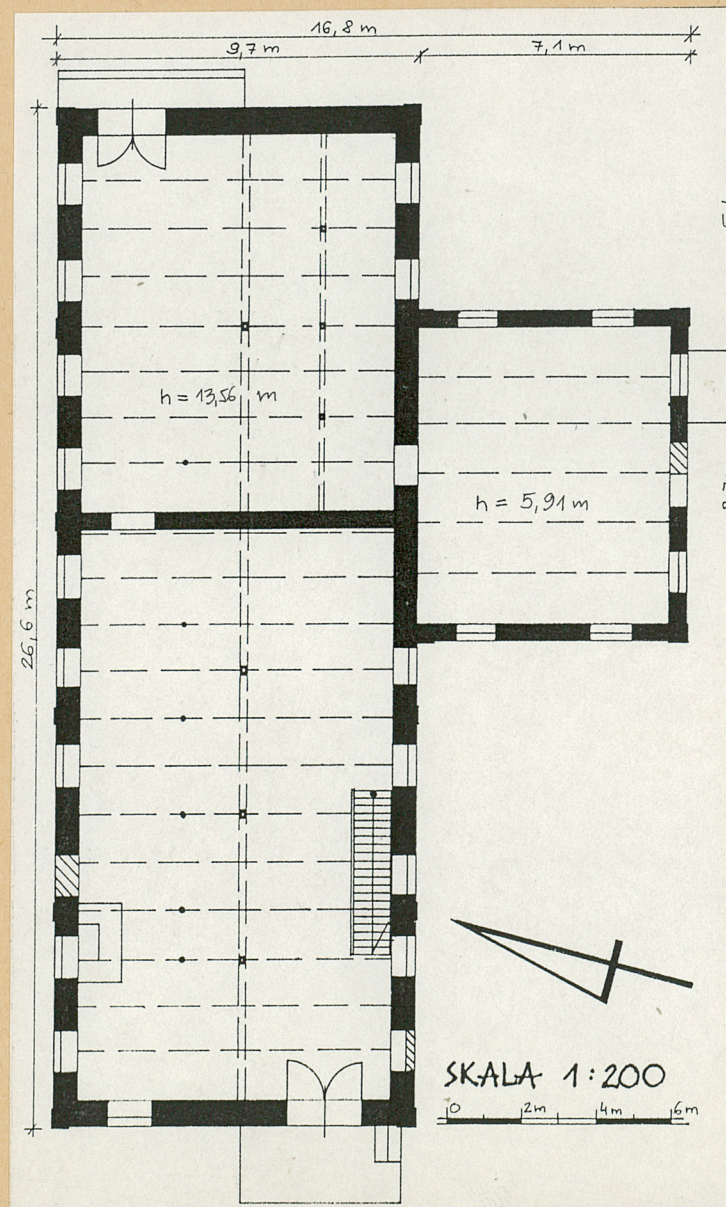
3. Miejscowość

K U R O W O

1



2.



SKALA 1:200

10 20 40 60 m

4. Adres

Kurowo
p-ta Łapy

nr hipoteczny
NR. DZIAŁKI 7/11

5. Przynależność administracyjna

województwo łomżyńskie
pow. WYSOKIE MAZ.
gmina Kobylin-Borzymy

6. Poprzednie nazwy miejscowości

Kurowo

7. Przynależność administracyjna

przed 1 VI 1975

województwo białostockie
powiat Wysokie Mazowieckie

8. Właściciel i jego adres

Agencja Własności Rolnej
Skarbu Państwa
Oddział w Suwałkach

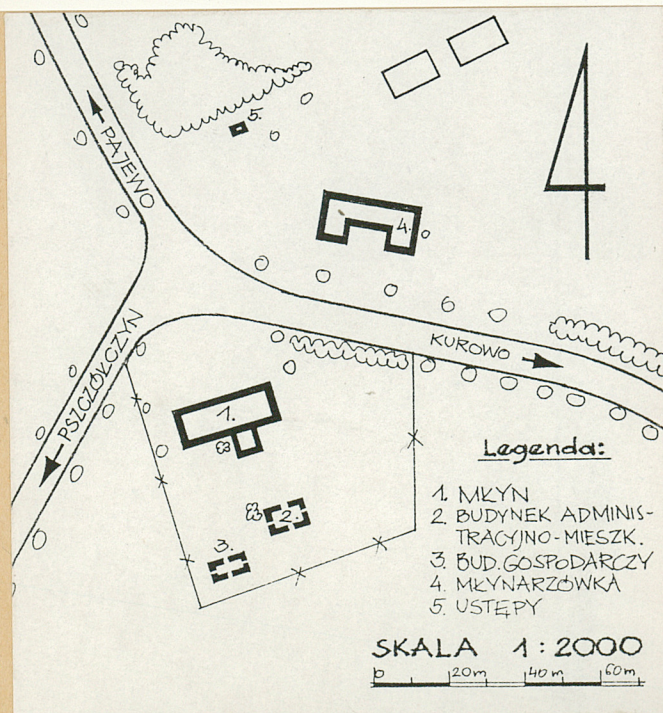
9. Użytkownik i jego adres

nieużytkowany

10. Rejestr zabytków

Nr A-279 data 17. III 1987 r.

1.



SKALA 1:2000
0 20 40 60 m

3.

12. Autorzy, historia obiektu, określenia stylu.

Młyn, wraz z budynkami towarzyszącymi, został wzniesiony w 1925 roku. Był częścią majątku ziemskiego w Kurowie, który w tym czasie należał do Franciszka Kołodziejskiego. W latach dwudziestych ów właściciel przeprowadził parcelację majątku, który liczył uprzednio 1275 mórg gruntów. Zainwestował pieniądze w budowę i wyposażenie młyna, wznosił budynki towarzyszące, ale według słów starych mieszkańców Kurowa, młyn okazał się inwestycją chybioną. Nie przyniósł spodziewanych zysków, a nawet spowodował straty. Pod koniec okresu międzywojennego Kurowo przeszło na własność [REDAKTOWANO], majątek liczył wtedy

13. Opis (sytuacja, materiał i konstrukcja, rzut, bryła, elewacje, wnętrze, wyposażenie, instalacje).

Zespół młyna usytuowany jest około 850 m. na północny-zachód od założenia dworsko-parkowego z folwarkiem w Kurowie. Podobnie, jak Kurowo położony jest na obszarze Narwiańskiego Parku Krajobrazowego i należy do strefy krajobrazu chronionego. Zespół młyna położony jest przy rozstaju dróg do Pajewa, Pszczółczyna i Kurowa. Droga wiodąca do Kurowa obsadzona jest z prawej strony szpalerem świerkowym. Młyn i budynek biurowo-mieszkalny z budynkiem gospodarczym usytuowane są po południowej stronie drogi, budynek mieszkalny dla pracowników młyna położony jest na przeciw, po północnej stronie drogi. Młyn **murowany** jest z cegły, posadowiony na ceglanej podmurówce, oddzielonej rolką z cegieł. Ściany wewnętrzne tynkowane. **Stropy** drewniane, belkowe, wsparte na podciągach, a w pomieszczeniu na parterze, od wschodu, belki podparte dodatkowo żeliwnymi kolumnkami. Podciąg biegnie na osi wzdłużnej budynku, w pomieszczeniu od zachodu, w części południowej, jest dodatkowy podciąg. Podciąg utrzymywane są przez czworokątne słupy z siodełkami. **Wieżba** drewniana, otwarta, konstrukcji mieszanej z dwoma wieszarami. **Dach** pokryty papą.

<p>14. Kubatura</p> <p>kubatura młyna ok. 3558,7 m³</p>	<p>15. Powierzchnia użytkowa</p> <p>pow. zespołu: ok. 1, 2 ha pow. młyna ok. 685,5 m²</p>	<p>16. Przeznaczenie pierwotne</p> <p>osada młyńska</p>	<p>17. Użytkowanie obecne</p> <p>nieużytkowany</p>
<p>18. Prace budowlane i konserwatorskie, ich przebieg i dokumentacja</p> <p>Poza niewielkimi pracami modernizacyjnymi młyna i młynarzówki, nie przeprowadzano większych prac budowlanych.</p>		<p>19. Stan zachowania (fundamenty, ściany zewnętrzne, ściany wewnętrzne, sklepienia, stropy, konstrukcje dachowe, pokrycie dachu, wyposażenie i instalacje)</p> <p>Stan zachowania całego zespołu zły.</p> <ul style="list-style-type: none"> - Młyn z wymontowanymi urządzeniami. W przybudówce zarwany dach. Mury kruszejące, okna zdewastowane, pokrycie dachu nieszczelne. - Budynek administracyjno-mieszkalny i budynek gospodarczy w stanie zaawansowanej ruiny. - Młynarzówka opuszczona, okna częściowo zdewastowane, częściowo pozabijane deskami, we wnętrzach piece i kuchnie węglowe porozbijane. Pokrycie dachu szczelne. 	
		<p>20. Najpilniejsze postulaty konserwatorskie</p> <p>Znaleźć użytkownika, który mógłby odbudować zespół.</p>	

21. Akta archiwalne (rodzaj akt, numer i miejsce przechowywania)

22. Bibliografia

- Słownik geograficzny Królestwa Polskiego i innych krajów słowiańskich., pod red. F. Sulimierskiego. Warszawa 1883 r., T. IV, s. 935.
- Ewidencja założenia dworsko-ogrodowego w Kurowie. oprac. E. Korneluk, 1985 r. (mps w PSOZ Łomża).

23. Źródła ikonograficzne i fotograficzne (rodzaj, miejsce przechowywania, sygnatury)

24. Uwagi różne

25. Opracował

tekst mgr Małgorzata Jackiewicz-Garniec, X'94

imię, nazwisko, data, podpis

plany, rysunki mgr Małgorzata Jackiewicz-Garniec, X'94

imię, nazwisko, data, podpis

zdjęcia fotogr. mgr Małgorzata Jackiewicz-Garniec, X'94

imię, nazwisko, data, podpis

miejsce przechowywania negatywów PSOZ Łomża

KARTA PO WYPEŁNIENIU PODLEGA OCHRONIE NA PODSTAWIE PRZEPISÓW PRAWA AUTORSKIEGO!

26. Adnotacje o inspekcjach, informacje o zmianach (daty, imiona i nazwiska wypełniających)

27. Załączniki

wkledek obiektowych: 1
wkledek razem: 6.

1. Miejscowość	2. Obiekt (nazwa jak w karcie)	3. Zawartość wkładki (nazwa obiektu lub materiału uzupełniającego)
KUROWO	ZESPÓŁ MŁYNA	ciąg dalszy punktu 12 i 13

ciąg dalszy punktu 12

212 ha ziemi, w tym 100 ha gruntów ornych, 25 ha łąk, 70 ha pastwisk, 5 ha sadów i ogrodów. Podczas II wojny światowej majątek w niewielkim stopniu został zniszczony. Po wojnie został wyłączony z parcelacji, utworzono tu państwowe gospodarstwo rolne. Młyn nadal funkcjonował, dopiero w latach osiemdziesiątych, z powodu strat jakie przynosił został zatrzymany, urządzenia wymontowano, a z budynków mieszkalnych wyprowadzili się pracownicy. Obecnie młyn i cały zespół popada w ruinę.

ciąg dalszy punktu 13

Posadzki na parterze betonowe, na piętrach podłogi drewniane, deskowe. Schody zewnętrzne betonowe, wewnętrzne drewniane, jednobiegowe, policzkowe, drabiniaste. Okna zamknięte łukiem odcinkowym z zewnętrznym szerokim parapetem, podpartym rolką z cegieł i dwoma wsporniczkami, a nadłucze podkreślone odcinkiem gzymsu. Szklenie w metalowych ramach, szesnastokwaterowe, część środkowa, czterokwaterowa, uchylna. Drzwi drewniane, zamknięte łukiem odcinkowym, dwuskrzydłowe, konstrukcji deskowo-listwowej, na zewnątrz opierzone skośnie listwami, zawieszone na zawiasach pasowych. Budynek założony na rzucie prostokąta z czworokątną przybudówką od południa, podzielony na dwa pomieszczenia, wejścia w elewacjach szczytowych, wejście w elewacji północnej zamurowane. Bryła budynku trójkondygnacyjna, w części podpiwniczona, przekryta dachem

Wkładkę założył: mgr. Małgorzata Jackiewicz-Garniec, X 94
(imię, nazwisko, data)

Miejsce przechowywania negatywów: PSOZ Łomża

dwuspadowym. Przybudówka jednokondygnacyjna, przekryta dachem jednospadowym. Elewacje wertykalnie zdobione rytmem lizen, całość zwieńczona bogatym gzymsem uskokowym. Elewacja północna, od strony drogi, dziesięcioosiowa, w trzeciej osi od zachodu zamurowany otwór drzwiowy. Elewacja wzdłużna południowa, także dziesięcioosiowa, przybudówka w szerokości trzech osi. Elewacja szczytowa od wschodu z dwoma osiami na skraju od północy, wewnętrzna oś tworzą na pierwszej i drugiej kondygnacji ślepe okna. W poziomie parteru na północnym skraju otwór drzwiowy, w szczycie, na osi okno. Między drugą, a trzecią kondygnacją gzyms ceglany, rombowy. Elewacja szczytowa, zachodnia dwuosiowa, wrota na osi od południa, w szczycie na osi okno, gzyms kordonowy analogiczny, jak w elewacji wschodniej. Elewacja frontowa przybudówki trójosiowa, otwór drzwiowy na osi, przebudowywany, elewacje boczne dwuosiowe, detal zdobniczy elewacji analogiczny jak na budynku głównym.

Wnętrze właściwie nie przebudowywane. Z dawnego wyposażenia zachowały się jedynie fragmenty urządzeń, uchwyty, mocowania, koła transmisyjne. Na parterze urządzenia do zsypywania mąki w worki, w przybudówce, mieszczącej siłownię, pozostałości silnika elektrycznego.

Budynek posiadał instalację elektryczną.

1. Miejscowość

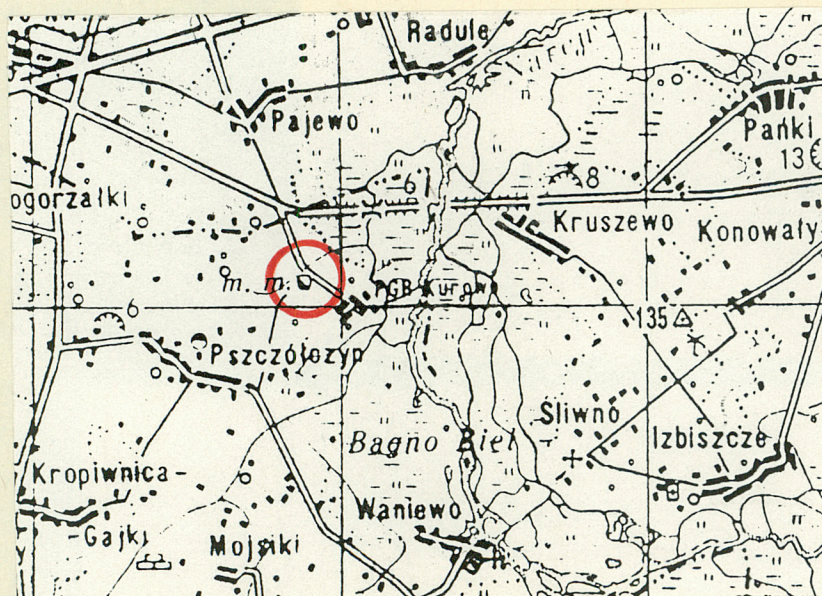
KUROWO

2. Obiekt (nazwa jak w karcie)

ZESPOŁ MŁYNA

3. Zawartość wkładki (nazwa obiektu lub materiału uzupełniającego)

materiał ilustracyjny



SKALA 1:100 000

4.



5.



6.

Wkładkę założył: mgr Małgorzata Jackiewicz-Garniec, X'94
(imię, nazwisko, data)

PSOZ Łomża

Miejsce przechowywania negatywów:



7.



8.



9.



10.

1. Miejscowość

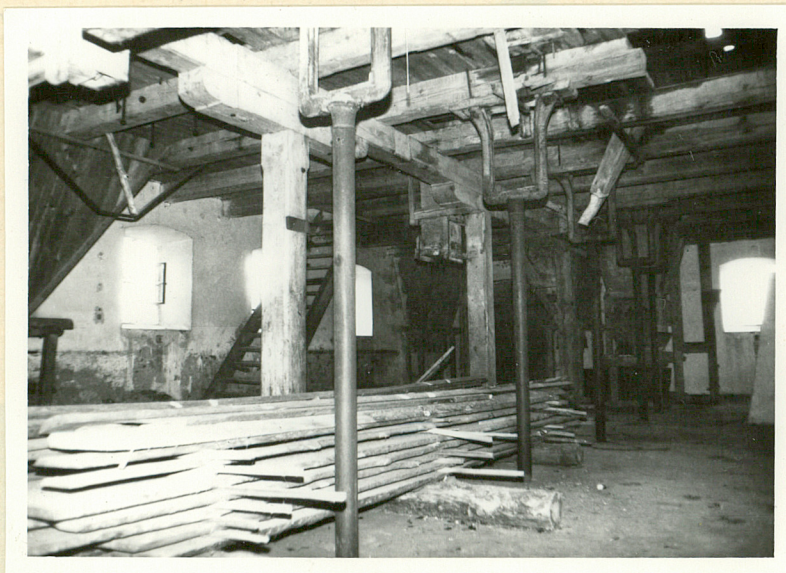
KUROWO

2. Obiekt (nazwa jak w karcie)

ZESPOŁ MŁYNA

3. Zawartość wkładki (nazwa obiektu lub materiału uzupełniającego)

materiał ilustracyjny

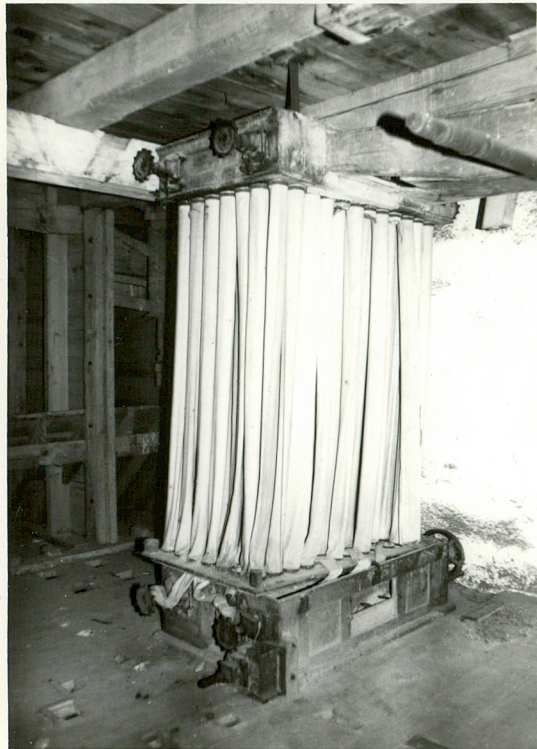


11.



12.

Wkładkę założył: mgr Małgorzata Jackiewicz-Garniec, X '94
(imię, nazwisko, data)Miejsce przechowywania negatywów: PSOZ Łomża



13.



14.



15.



16.



17.

1. Miejscowość	2. Obiekt (nazwa jak w karcie)	3. Zawartość wkładki (nazwa obiektu lub materiału uzupełniającego)
KUROWO	ZESPÓŁ MŁYNA	MŁYNARZÓWKA - opis, materiał ilustracyjny

Młynarzówka, budynek mieszkalny dla pracowników młyna, wybudowana była w tym samym czasie co młyn, to znaczy w 1925 roku.

Usytuowana jest na przeciw młyna, po drugiej stronie drogi do Kurowa, na niewielkim wzniesieniu.

Budynek **murowany** z cegły, posadowiony na ceglanej podmurówce, ściany wewnętrzne tynkowane.

Stropy drewniane, belkowe z podsufitką.

Wieżba drewniana, konstrukcji płatwiowo-stolcowej z dwoma stolcami, ze ścianką kolankową, umocniona długimi zastrzałami. **Dach** pokryty papą.

Posadzki w sieniach betonowe, w pozostałych pomieszczeniach **podłogi** drewniane, deskowe.

Schody zewnętrzne betonowe, podobnie schody wewnętrzne, na poddasze betonowe, jednobiegowe, z podestem i metalową poręczą.

Pierwotnie **okna** wąskie, zamknięte odcinkowo, skrzynkowe, dwudzielne, okna w przyziemiu współczesne, otwory powiększone. Oryginalne okna na poddaszu.

Drzwi zewnętrzne jednoskrzydłowe z nadświetlem, drewniane, konstrukcji ramowo-płycinowej, zawieszone na zawiasach czopowych. Drzwi wewnętrzne analogicznej konstrukcji.

Budynek założony na **rzucie** zbliżonym do litery "U", prostokąt z dwoma ryzalitami po bokach.

Wnętrze rozplanowane bliźniaczo, w obudwu częściach dwutraktowe, mieści cztery mieszkania, składające się z kuchni i jednego pokoju. Pod kuchnią niewielkie piwnice.

Wkładkę założył:mgr Małgorzata Jackiewicz-Garniec, X'94
(imię, nazwisko, data)

Miejsce przechowywania negatywów:PSOZ Łomża

Bryła jednokondygnacyjna, ze ścianką kolankową mieszczącą użytkowe poddasze, przekryta dachem dwuspadowym.

Z wyposażenia zachowały się piece kaflowe i kuchnie kaflowe na węgiel.

Elewacje zmienione poprzez wymianę okien i powiększenie otworów okiennych. Elewacje obiega ceglany, uskokowy gzyms kordonowy. Elewacja od strony drogi pierwotnie dziesięcioosiowa, obecnie część okien zamurowanych. Elewacja północna, z wejściami, pierwotnie siedmioosiowa, w poddaszu czteroosiowa. Elewacje boczne w przyziemiu trójosiowe, w poddaszu dwuosiowe. W ryzalitach od strony drogi w szczytach, na osiach okulusy, a kalenica zwieńczona ozdobnym pazdurem.



18.



19.

1. Miejscowość	2. Obiekt (nazwa jak w karcie)	3. Zawartość wkładki (nazwa obiektu lub materiału uzupełniającego)
KUROWO	ZESPOŁ MŁYNA	materiał ilustracyjny



20.



21.

Wkładkę założył: mgr Małgorzata Jackiewicz-Garniec, X'94
(imię, nazwisko, data)

Miejsce przechowywania negatywów: PSOZ Łomża



22.



23.



24.

1. Miejscowość	2. Obiekt (nazwa jak w karcie)	3. Zawartość wkładki (nazwa obiektu lub materiału uzupełniającego)
KUROWO	ZESPÓŁ MŁYNA	spis ilustracji

1. Plan sytuacyjny.
2. Elewacja północno-zachodnia młyna.
3. Rzut poziomy młyna.
4. Plan orientacyjny.
5. Młyn - elewacja południowo-wschodnia.
6. Młyn - elewacja północno-wschodnia.
7. Młyn - elewacja południowo-zachodnia.
8. Młyn - otwór okienny.
9. Młyn - nośnik belek stropowych.
10. Młyn, wewnątrz - pomieszczenie w parterze, od wschodu.
11. Młyn, wewnątrz - główne pomieszczenie przyziemia.
12. Młyn, wewnątrz - druga kondygnacja, widok ogólny.
13. Młyn, wewnątrz - zachowane urządzenie na drugiej kondygnacji.
14. Młyn, wewnątrz - konstrukcja wieży.
15. Szpaler topolowy na wschodniej granicy zespołu młyna.
16. Ruiny budynku administracyjno-mieszkalnego.
17. Brukowana droga wiodąca w kierunku Kurowa.

Wkładkę założył: mgr Małgorzata Jackiewicz-Garniec, X'94
(imię, nazwisko, data)

Miejsce przechowywania negatywów: PSOZ Łomża

18. Młynarzówka - elewacja od strony drogi.
19. " elewacja północna.
20. " elewacja boczna, wschodnia.
21. " elewacja boczna, zachodnia.
22. " detal szczytu w elewacji od strony drogi.
23. " konstrukcja wieżby.
24. Ustępy.