

OŚRODEK DOKUMENTACJI
ZABYTEKÓW W WARSZAWIE
KARTA EWIDENCYJNA ZABYTEKÓW
ARCHITEKTURY I BUDOWNICTWA

A B C D E F G H I J K L M N O P R S T U V W X Y Z

Nr
4631

PODLASKIE

1. Obiekt

581/1

ZESPÓŁ POCZTY - budynek główny

2. Czas powstania
2 ćw. XIX

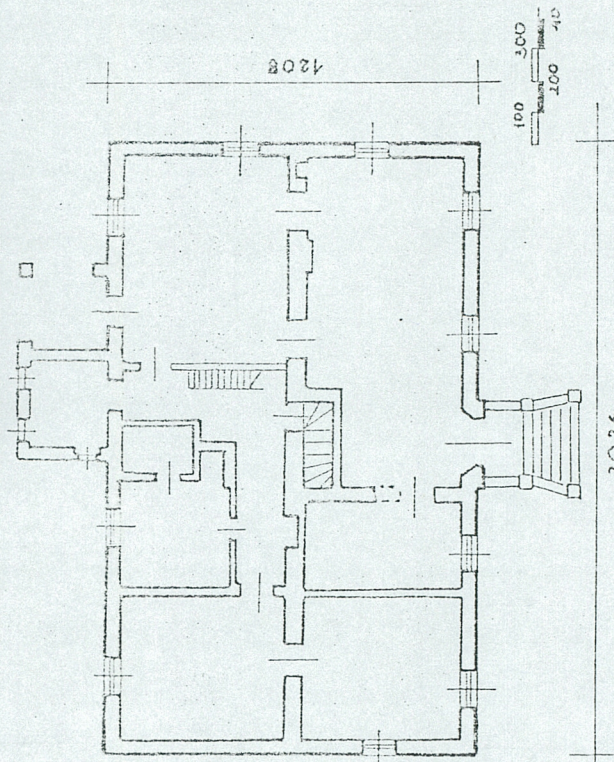
3. Miejscowość

STAWISKI

11. Zdjęcia, plan sytuacyjny, rzuty



ELEWACJA FRONTOWA - ZACH.



4. Adres

Stawiski
ul. Łomżyńska 21

nr hipoteczny

KW. [redacted]

5. Przynależność administracyjna

województwo łomżyńskie

gmina loco

pow. KOLNO

6. Poprzednie nazwy miejscowości

7. Przynależność administracyjna
przed 1.VI.1975 r.

województwo białostockie

powiat Kolno

8. Właściciel i jego adres

Wojewódzki Urząd Poczty
w Łomży

9. Użytkownik i jego adres

Urząd pocztowy w Stawiskach

10. Rejestr zabytków

Nr 230 data 18.06.1987

autor zdjęć I. Iwaniuk
data wykonania
miejsce przechowywania negatywów
BB102 Łomża

12. Autorzy, historia obiektu, określenia stylu.

Klasycyistyczna. Zbudowana wg. typowego planu na dom pocztowy Klasy, II przy trakcie petersburskim (ob. ul. Łomżyńska).

13. Opis (sytuacja, materiał i konstrukcja, rzut, bryła, elewacje, dach, wnętrza, wyposażenie, instalacje)

SYTUACJA: Zespół poczty usytuowany jest na skraju miasta, w jego pd. części, przy skrzyżowaniu ul. Łomżyńskiej (dawnym trakcie petersburskim) i ul. 550-lecia Stawisk. Budynek gł. usytuowany kalenicowo, oficyny szczytem do drogi, wszystkie budynki wolnostojące. Budynek gł. po środku, na zewnątrz - symetrycznie oficyny zamykające od pn. i pd. wewnętrzny dziedziniec poczty, posesja na której znajduje się poczta otoczona ogrodzeniem z metalowych prętów, między budynkami filary bram prowadzących na wew. dziedziniec.

MATERIAŁ, TECHNIKA: Murowany z cegły, tynkowany. Nad piwnicami sklepienie mur. z cegły kółkowe; nad parterem strop na belkach drewn. Więźba dachowa drewn., krokwiowa z zastrzałami. Dach kryty blachą ocynkowaną. Schody na poddasze drewn. poręczkowe; - do piwnicy betonowe, wylewane. Okna w otworach prostokątnych, skrzynkowe, dwuskrzydłowe z nadświetlem. Drzwi wejściowe, gł. dwuskrzydłowe z nadświetlem, płycinowe, pozostałe jednoskrzydłowe, płycinowe.

RZUT: Na planie prostokąta z kwadratową dobudówką od wsch., os. gł. (wsch-zach.) zaakcentowana pozornym ryzalitem środkowym poprzedzonym schodami wejściowymi, układ wnętrza dwutraktowy, w trakcie wsch. - przekształcony.

BRYŁA: Parterowy, częściowo podpiwniczony, nakryty dachem czterospadowym; z płytkim pozornym ryzalitem środkowym od zach. i niską przybudówką od wsch., nakrytą dachem pulpitowym, w połaciach dachowych korpusu (wsch. i pd.) półkolistą lukarną.

ELEWACJE: Elewacja frontowa: 5-osiowa, symetryczna, wejście gł. zaakcentowane płytkim, boniowanym ryzalitem i poprzedzone schodami z pełną balustradą, narożniki boniowane, w okole na 1 i 2 osi prostokątne płyciny, na 4 i 5 - otwory okienne, w zwieńczeniu profilowany gzyms koronujący obiegający wokół korpusu budynku. Pozostałe elewacje gładkie, w elewacji wsch. niska dobudówka z małymi otworami okiennymi i wejściem.

WNĘTRZE: Dwutraktowe, układ pomieszczeń przekształcony.

INSTALACJE: elektryczna, piece, wodnokanalizacyjna.

14. Kubatura 1522,5 m ³ .	15. Powierzchnia użytkowa 235, 2 m ²	16. Przeznaczenie pierwotne pocztą	17. Użytkowanie obecne nieużytkowany (w remoncie)
18. Prace budowlane i konserwatorskie, ich przebieg i dokumentacja 1985 - 87 - remont 1990-1991 roboty izolacyjne, wymiana pokrycia dachu, częściowa wymiana stelarki, roboty elewacyjne /wymiana tynków, prace malarskie/.		19. Stan zachowania (fundamenty, ściany zewnętrzne, ściany wewnętrzne, sklepienia, stropy konstrukcje dachowe, pokrycie dachu, wyposażenie i instalacje)	
20. Najpilniejsze postulaty konserwatorskie			

21. Akta archiwalne (rodzaj akt, numer i miejsce przechowywania)

22. Bibliografia

23. Źródła ikonograficzne i fotografie (rodzaj, miejsce przechowywania, sygnatury)

24. Uwagi różne

25. Wypełnił

.....
imię i nazwisko

data

26. Sprawdził

.....
imię i nazwisko

data

27. Załączniki

WKŁADKA DO KARTY EWIDENCYJNEJ ZABYTKÓW ARCHITEKTURY I BUDOWNICTWA

ZAŁĄCZNIK NR

1. Miejscowość

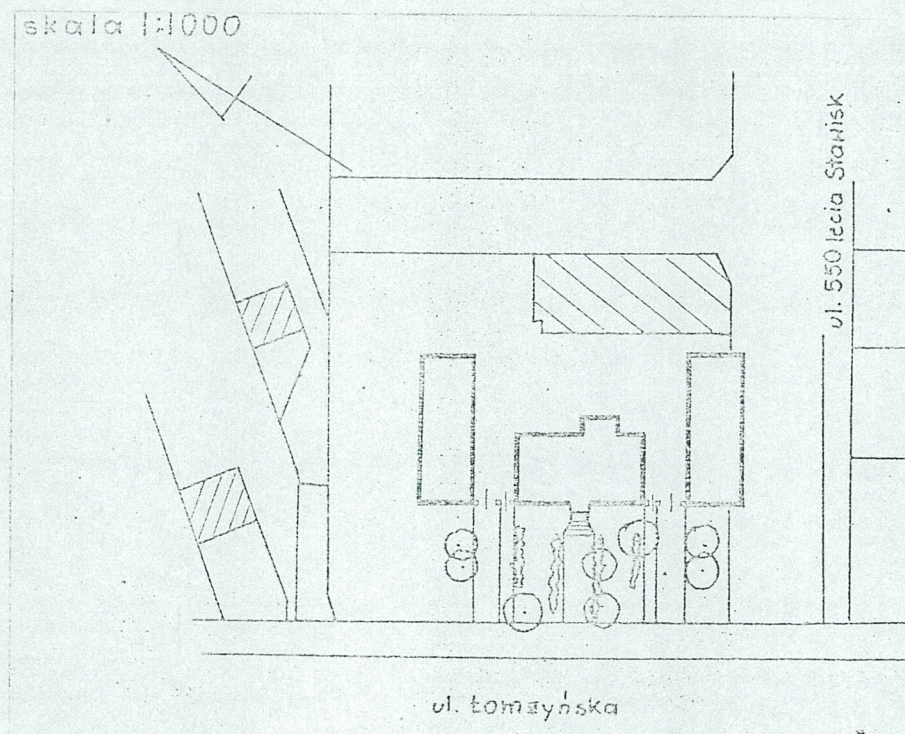
Stawiski

2. Obiekt (nazwa jak w karcie)

zespół pocztowy -
budynek główny

3. Zawartość wkładki (nazwa obiektu lub materiału uzupełniającego)

plan sytuacyjny, 2 zdjęcia



ELEWACJA USCH.



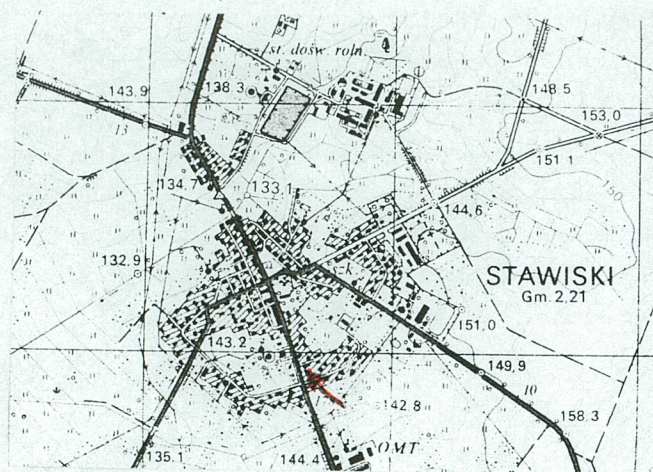
ELEWACJA PD-USCH. i USCH

Wkładkę założył: J. JAWORSKI 1987
(imię, nazwisko, data)

Miejsce przechowywania negatywów: BB 102 - ŁOMŻA

jed. W.A. Olsztyn z. 610/S
OZGraf. Z.P. Ostróda z. 372 n. 20 000

1978 r.



1:25000