

1. Obiekt 29717

BUDYNEK INWENT. GOSPODARCZY  
(PLEBANSKI)

2. Czas powstania

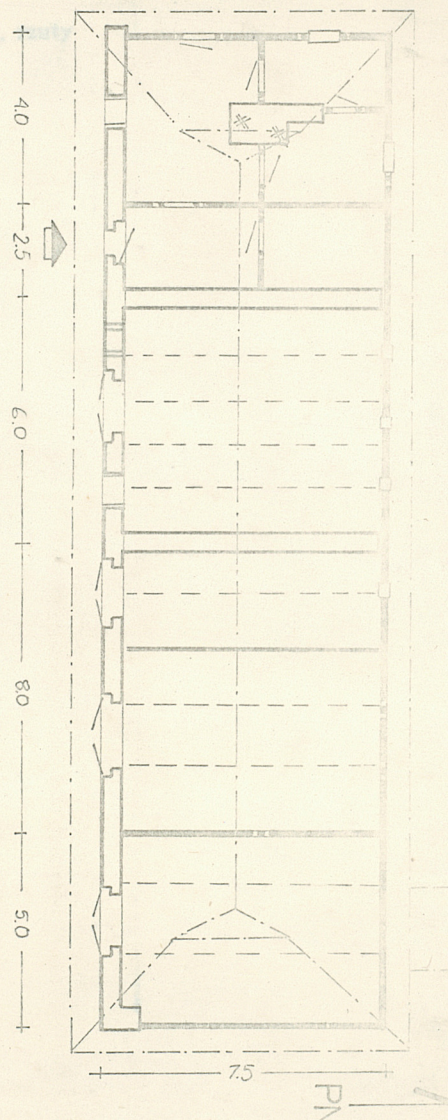
XIX/XX w.

3. Miejscowość

KALINÓWKA KOŚCIELNA

11. Zdjęcia, plan

KALINÓWKA KOŚCIELNA  
PLEBANIA - BUD. INWENTARSKIE



1:200



4. Adres Kalinówka Kościelna

nr hipoteczny .....

5. Przynależność administracyjna

województwo białostockie

gmina Khyszyha pow. monki

6. Poprzednie nazwy miejscowości

7. Przynależność administracyjna  
przed 1.VI.1975

województwo białostockie

powiat Białak Podlaski Monki

8. Właściciel i jego adres

Parafia Rzymsko-Katolicka  
Kalinówka Kościelna

9. Użytkownik i jego adres

J.W.

10. Rejestr zabytków

Nr ..... data .....

autor zdjęć J. Krzyszkowski, M. Kornecki, IX. 1978 r.  
data wykonania /neg. PP PKZ O. Kraków/  
miejsce przechowywania negatywów



Budynek gospodarczy wzniesiony prawdopodobnie z pocz. XIX wieku /cz. mieszk. dwutraktowy/. Nazwisko fundatora i budowniczego nieustalone.

Budynek w 60% przebudowany około połowy XIX wieku - wymiana substancji ściany frontowej z drewnianej na murowaną, podobnie dwu wewnętrznych ścian poprzecznych. Ostatnio nie remontowany.

Typowy budynek folwarczny, gospodarczy, wieloosiowy, o rzucie wydłużonego prostokąta; kryta gontem powleczonym papą. Ceglana elewacja o wyraźnych cechach folwarcznego murowanego budynku gospodarczego z przed poł. XIX w. o skromnych cechach późno klasycystycznych.

Zespół plebański położony we wschodniej części wsi. Budynek usytuowany w północno-zachodniej części zespołu plebańskiego, na północ od plebanii, elewacją frontową ku południu. Konstrukcji mieszanej murowano-drewnianej: ściana południowa cała ceglana grubości na 1,5 cegły, pogrubiona czterema pilastrami, jak również dwie ściany poprzeczne, wewnętrzne, wydzielające kolejne czwarte pomieszczenie / od prawej /; pozostałe ściany konstrukcji zrębowej częściowo sumikowo-łatkowej. Budynek na planie wydłużonego prostokąta; w części zachodniej na odcinku 6,5 m dwutraktowy z piecami wykazujący wyposażeniem i układem funkcjonalnym charakter mieszkalny; w części tej sieni na przedłużeniu, której pomieszczenie doświetlone oknem dwukwaterowym o wymiarach: 2,5x3,5, prawdopodobnie kiedyś komora-składzik na lewo z sieni drzwi do dużej /4x4 m/ izby z piecem pośrodku półn. ściany działowej, z obu jego stron drzwi prowadzące każde do pomieszczenia w drugim trakcie, które również między sobą drzwiami łączone każde doświetlone oknem: jedno pośrodku, od strony zachodniej drugie od północnej gdzie również palenisko kuchenne należące do wspólnego trzonu kominowego wszystkie pomieszczenia posiadają podłogi i stropy belkowane deskowane, te ostatnie jak i ściany pobielane poprzednio, obecnie widoczne ślady w postaci wytrawionych wapnem regularnych wybielen, wyjątek stanowi tu komora. Wszystkie pomieszczenia zruderowane; piece: ceglano-gliniane pobielane z okapami w narożnym półn-zach. pomieszczeniu ogrzewacz. Wszędzie drzwi jednoskrzydłowe, płycinowe, okna niewielkie sześciokątne-skrzynkowe, w elewacji połudn., murowanej jedno okno prostokątne, sześciokwaterowe z łukowym nadprożem. Zespół wyżej wymienionych pomieszczeń obecnie niezamieszkiwany, dawniej służył jako mieszkanie służby folwarcznej plebańskiej. Dalsze ku wschodowi pomieszczenie już jednotraktowe o głębokości 7,5 m, szer. 6 m, wydzielone ścianami ceglanymi o grub. 1,5 cegły, przejezdne, drzwi wjazdowe dwuskrzydłowe drewniane na zawiasach kowalskich, otwierane na zewnątrz, osadzone na węgarkach, o szer. w świetle 2,5 m; od str. połudn. po obu stronach wrót półkolisty okienko; po przeciwnej, półn. stronie, w drewnianej ścianie również po obu stronach przeciwległych wrót dwa okienka, małe, prostokątne, jednokwaterowe na wys. dwu belek. Kolejne dwa pomieszczenia o przeznaczeniu inwentarskim; każde dostępne drzwiami drewnianymi dwuskrzydłowymi osadzonymi na węgarkach; stropy belkowane; ściana pomiędzy pomieszczeniami z pionowo luźno przybitych desek, doświetlenie okienkami w ścianie półn. Ściana wsch. w partii środkowej sumikowo-łatkowa oba narożniki półn-wsch i pół-zach. zrębowe, łączone na jasrożczy ogon z obciętymi ostatkami. Cały budynek nakryty dachem naczółkowym, dwuspadowym z wystawką pośrodku długości dachu w połaci połudn. Konstrukcja dachu krokwiowa; kryty gontem na którym obecnie papa, pojedynczo, przybijana na zakładach prostopadłych do okapu. Oba półszczyty deskowane; nad częścią zach. dawniej mieszkalną komin ceglany.



14. Kubatura	15. Powierzchnia użytkowa	16. Przeznaczenie pierwotne	17. Użytkowanie obecne
700 m <sup>3</sup>	200 m <sup>2</sup>	gospodarcze	gospodarcze
18. Prace budowlane i konserwatorskie, ich przebieg i dokumentacja		19. Stan zachowania (fundamenty, ściany zewnętrzne, ściany wewnętrzne, sklepienia, stropy, konstrukcje dachowe, pokrycie dachu, wyposażenie i instalacje)	
		Budynek w złym stanie.	
20. Najpilniejsze postulaty konserwatorskie			
<p>Budynek zachować in situ jako integralną część zespołu plebańskiego.</p> <p>Przeprowadzić remont głównie ze względu na przywrócenie stanu technicznego umożliwiającego prawidłową eksploatację budynku w przypadku pozostawienia jego funkcji bez zmian/ hodowla bydła, składowanie pasz suchych/.</p>			



21. Akta archiwalne (rodzaj akt, numer i miejsce przechowywania)



22. Bibliografia



23. Źródła ikonograficzne i fotografie (rodzaj, miejsce przechowywania, sygnatury)



24. Uwagi różne

25 Wypełnił XI 1978 r.

mgr inż. arch Joanna  
Szpytma

/ PP PKZ O. Kraków /

26. Sprawdził