

1. Obiekt

DOM MIESZKALNY

2. Czas powstania

pocz. XXw.

3. Miejscowość

STAWISKI

11. Zdjęcia, rzut, przekrój, sytuacja, orientacja



4. Adres

ul. Furmańska Nr 22

nr hipoteczny

5. Przynależność administracyjna

województwo łomżyńskie

gmina loco

pow. kolno

6. Poprzednie nazwy miejscowości

7. Przynależność administracyjna
1 VI 1975

województwo białostockie

powiat kolno

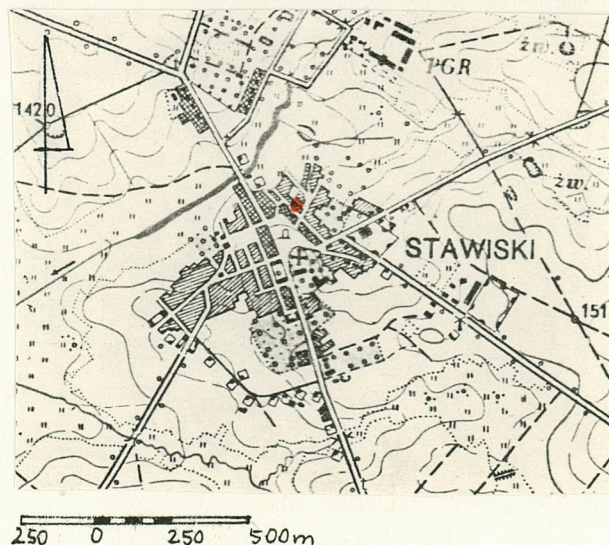
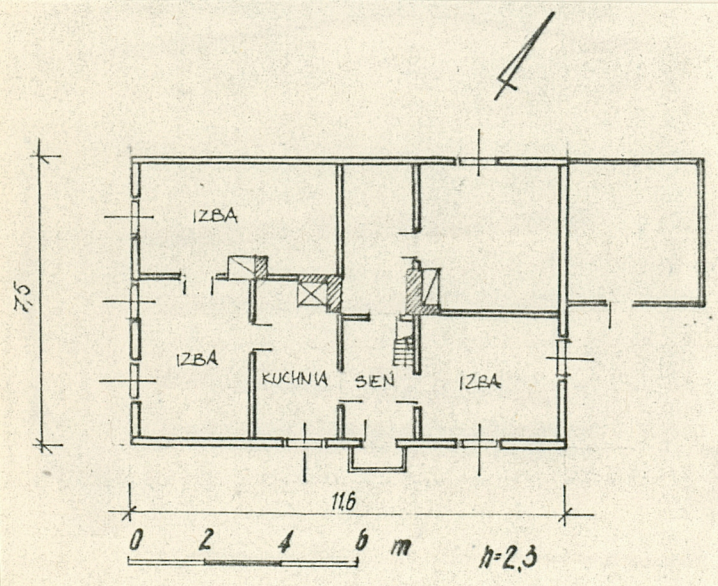
8. Właściciel i jego adres

9. Użytkownik i jego adres

10. Rejestr zabytków

Nr

data



12. Autorzy, historia obiektu, określenie stylu.

Budowniczy i pierwsi właściciele nieznani. Budynek określany jest jako pożydowski. Od 1945r. do 1984r. własność PGKiM. Od trzech lat obiekt użytkowany przez obecnego właściciela. Po 1945 r. prace remontowe ograniczone do stolarki i pieców.

13. Opis (sytuacja, materiał i konstrukcja, rzut, bryła, elewacje, wnętrze, wyposażenie, instalacje)

Sytuacja: ulica Furmańska zlokalizowana w północno-wschodniej części miasta. Dom nr 22 w północno-wschodniej pierzei ulicy. Ustawiony szczytem do niej. Szerokofrontowy. Frontem zwrócony na północny wschód. Materiał, konstrukcja, technika: ściany zewnętrzne drewniane, konstrukcji wieńcowej i sumikowo-łatkowej, oszalowane. Wewnętrzne w części drewniane, w części murowane z cegły. Tynkowane. Przybudówka drewniana konstrukcji szkieletowej. Fundament z kamienia wzmocniony zaprawą. Szczyty drewniane z desek ułożonych na styk. Strop belkowy z deskową powalą. Więźba dachowa krokwiowo-jętkowo-płatwiowa. Płatew w pionie zrębu. Pokrycie z dachówki ceramicznej tzw. "esówki". Posadzka w sieni betonowa. W pozostałych pomieszczeniach podłogi deskowe na legarach. Schody zewnętrzne betonowe, 2-stopniowe. Wewnętrzne drewniane, jednobiegowe. Okna prostokątne, ościeżnicowe, dwudzielne. Drzwi jednoskrzydłowe i dwuskrzydłowe, płycinowe. Zewnętrzne z naświetlem. Rzut: prostokątny z taką przybudówką przy ścianie szczytowej od podwórza. Układ wnętrza 2-traktowy. Pomieszczenia skomunikowane z sąsiednimi oraz z sienią. Bryła: wolnostojący, parterowy z poddaszem o funkcji strychu. Niepodpiwniczony. Dach wysoki, dwuspadowy. Nad przybudówką pulpitowy. Przybudówka niższa od korpusu głównego. Elewacje: frontowa /płd.-wsch. 3-osiowa, Na osiach skrajnych okna, na środkowej drzwi wejściowe. Tylne jednoosiowa z oknem na osi. Boczna południowo-zachodnia 3-osiowa z oknami na osiach. Boczna północno-wschodnia jednoosiowa. Na osi okno. Elewacja ta od strony północnego narożnika poprzedzona przybudówką. Ściany oszalowane w układzie pionowym i poziomym. W oszalowaniu wydzielona podwalina. Ozdobnie profilowane odeskowanie węglów. Gzymsy podokienne ząbkowane. Wnętrze: na osi poprzecznej dwie sienie symetryczne. W skład pomieszczeń wchodzi: dwie kuchnie i trzy pokoje. Wyposażenie: komin murowany z cegły. Tynkowany w części. Połączony z piecami ogrzewczymi za pomocą leżaków umieszczonych na strychu. Piece kaflowe. Trzony kuchenne bez okapów. Instalacje: elektryczna, ogrzewcza kominowo-pieczowa.

<p>14. Kubatura</p> <p>ok. 200m³</p> <p>/bez poddasza/</p>	<p>15. Powierzchnia użytkowa</p> <p>87m²</p>	<p>16. Przeznaczenie pierwotne</p> <p>mieszkalne</p>	<p>17. Użytkowanie obecne</p> <p>mieszkalne</p>
<p>18. Prace budowlane i konserwatorskie, ich przebieg i dokumentacja</p> <p>Po 1945 r. remont: wymiana stolarki, przebudowa pieców. Otyłkowanie ścian wewnętrznych.</p>		<p>19. stan zachowania (fundamenty, ściany zewnętrzne, ściany wewnętrzne, sklepienia, stropy, konstrukcje dachowe, pokrycie dachu, wyposażenie i instalacje)</p> <p>Fundament prowizorycznie wzmocniony zaprawą. Niekompletne oszalowanie ścian z zewnątrz. Nieszczelny dach. Więźba dachowa, ściany wewnętrzne oraz stolarka zachowane dobrze. Strop i podłogi także.</p> <p>20. Najpilniejsze postulaty konserwatorskie</p> <p>Uzupełnić oszalowanie ścian zewnętrznych, uszczelnić dach przez przełożenie dachówki. Obiekt pozostawić "in situ".</p>	

21. Akta archiwalne (rodzaj akt, numer i miejsce przechowania)

22. Bibliografia

T.Szyburska, Stawiski. Studium historyczno-urbanistyczne do planu zagospodarowania przestrzennego miasta, Warszawa 1973, maszynopis PKZ Warszawa

23. Źródła ikonograficzne i fotografie (rodzaj, miejsca przechowania, sygnatury)

24. Uwagi różne

25. Opracował

tekst Zofia Cybulko, XI 1987 *Cybulko*
imię, nazwisko, data, podpis

plany, rysunki Joanna Kotyńska, VII 1987 *Kotyńska*
imię, nazwisko, data, podpis

zdjęcia fotogr Jacek Sieńko, VII 1987 *Sieńko*
imię, nazwisko, data, podpis

miejsce przechowania negatywów BBiDZ w Łomży

Karta po wypełnieniu podlega ochronie na podstawie przepisów prawa autorskiego

26. Adnotacje o inspekcjach, informacje o zmianach (daty, imiona i nazwiska wypełniających)

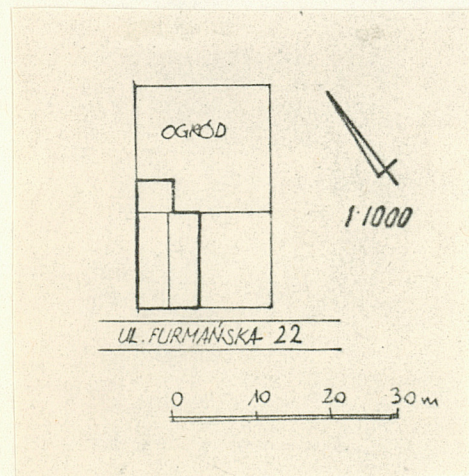
27. Załączniki

1. wkładka: fotografia, plan sytuacyjny

1. Miejscowość **S T A W I S K I**
ul. Furmańska Nr 20

2. Obiekt (nazwa jak w karcie)
DOM MIESZKALNY

3. Zawartość wkładki (nazwa obiektu lub materiału uzupełniającego)
fotografia, plan sytuacyjny



Wkładkę założył: Z. Cybulko, XI 1987
(imię, nazwisko, data)

Miejsce przechowywania negatywów: BBiDZ w Łomży

OZGraf. Z.P. Ostróda zam. 699 nakł. 23.690

Wzór ODZ 1978 r.