

PODLASKIE

2563

1. Obiekt

244/5

LAMUS PLEBAŃSKI II

2. Czas powstania

1 poł. XIX w /?/

3. Miejscowość

KALINÓWKA KOŚCIELNA

4. Adres

Kalinówka Kościelna

nr hipoteczny

5. Przynależność administracyjna

województwo białostockie

gmina Knyszyn

pow. Mońki

6. Poprzednie nazwy miejscowości

7. Przynależność administracyjna
przed 1.VI.1975

województwo białostockie

powiat Mońki

8. Właściciel i jego adres

Parafia Rzymsko- Katolicka
Kalinówka Kościelna

9. Użytkownik i jego adres

J.W.

10. Rejestr zabytków

Nr data



autor
data wykonania 1988 r.
miejsce przechowywania negatywów

/ neg. PP PKZ/

12. Autorzy, historia obiektu, określenia stylu.

Obiekt wzniesiony prawdopodobnie w 1 poł. XIX wieku.

Fundacji parafialnej. Nazwisko budowniczego- nieustalone.

W b.r. pokryto częściowo papą zachodnią połac dachu. Poza tym, obiekt od szeregu lat niere- montowany.

Obiekt o charakterze zabytkowym, parterowy, z podcieniem wzdłuż frontowej ściany.

Rozwiązania konstrukcyjno- techniczne ścian, dachu- tradycyjne. Budynek o funkcji magazy- nowej.

13. Opis (sytuacja, materiał i konstrukcja, rzut, bryła, elewacje, dach, wnętrze wyposażenie, instalacje)

Lamus II wchodzący w skład zespołu plebanijnego, położonego we wschodnim krańcu wsi, sytuowany jest w jego zachodniej części, odsunięty od budynku mieszkalnego ok. 50 na północny- zachód. Dr Drewniany, parterowy, konstrukcji sumikowo- łątkowej i zrębo- wej /naroża zwęgłowane na rybi ogon, z całkowicie poobcinanymi ostatekami, osłonięty deskowymi pilastrami/. Ściany z belek o przekroju prostokąta, uszczelnione mchem i gliną. Budynek- sze- rokofrontowy, na planie wydłużonego prostokąta, z wejściem sy- tuowanym we wschodniej ścianie szczytowej. Wzdłuż elewacji fron- towej- podcienie wsparte na słupach, wzmocnionych zastrzałami, kołkowanymi. Strop belkowy, z powalą deskową. Deski łączone na styk, bielone wapnem na biało. Podłoga deskowa. Wewnątrz- ściany działowe- belkowe. Centralne miejsce w ścianie szczytowej wypeł- nia mały korytarz. Od północy przylega mała komórka. Szczyt za- chodni wypełnia drugie pomieszczenie magazynowe, załamane ku przeciwległemu szczytowi /brak ściany działowej/. Wewnątrz / w komorze szczytowej- prymitywne podziały deskowe, sięgające 1/3 wysokości ściany. W wydzielonych w ten sposób przegrodach- skła- dowane ziemniaki, węgiel, cement, itp.. Drzwi wejściowe- jedno- skrzydłowe, deskowo- spongowe, osadzone w prostokątnych, belko- wych odrzwiach, bielonych wapnem na biało. Wewnątrz- drzwi jedno- skrzydłowe, deskowo- spongowe, w naturalnym kolorze drewna. W ścianie północnej i południowej- po dwa okna, w zachodniej- je- dno. Okna- małe, kwadratowe, w obramieniach listwowych. Dodatko- wo, w elewacji południowej- wywietrzniki, wypełnione belkowym elementem. Dach- dwuspadowy, konstrukcji krokwiowo- płatwiowej, z podcieniem wzdłuż elewacji frontowej, nakryty eternitem. Wsparty na wysuniętych belkach stropowych. Końce belek spoczywają na poziomej belce, łączącej 4 słupy, umocowane jednym końcem w po- dłożu. Środkowe belki posiadają po dwa zastrzały, boczne- po je- dnym. Półszczyty- szalowane deskami w układzie pionowym; styki desek odeskowane. Szczyty dzielą małe deseczkowe okapy, podparte deskowymi podpórkami. W ścianie północnej- łątki wzmocnione są dodatkowymi belkami. Wzdłuż elewacji frontowej, pod podcieniem- deskowy pomost.

<p>14. Kubatura</p> <p>300 m³</p>	<p>15. Powierzchnia użytkowa</p> <p>75 m²</p>	<p>16. Przeznaczenie pierwotne</p> <p>spichlerz</p>	<p>17. Użytkowanie obecne</p> <p>magazynowe</p>
<p>18. Prace budowlane i konserwatorskie, ich przebieg i dokumentacja</p>		<p>19. Stan zachowania (fundamenty, ściany zewnętrzne, ściany wewnętrzne, sklepienia, stropy, konstrukcje dachowe, pokrycie dachu, wyposażenie i instalacje)</p> <p>Spichlerz znacznie zaniedbany. W ok. 60% zniszczone gontowe pokrycie dachu. Belki zrębu- w ok. 40%.</p>	
<p>20. Najpilniejsze postulaty konserwatorskie</p> <p>Uzupełnić gontowe pokrycie dachu, wymienić zniszczone belki zrębu. Budynek zachować in situ w zespole plebanijnym.</p>			

21. Akta archiwalne (rodzaj akt, numer i miejsce przechowywania)

22. Bibliografia

23. Źródła ikonograficzne i fotografie (rodzaj, miejsce przechowywania, sygnatury)

24. Uwagi różne

25. Wypełnił XI. 1978 r.

mgr Lucyna Siwek
/ PP PKZ O. Kraków/

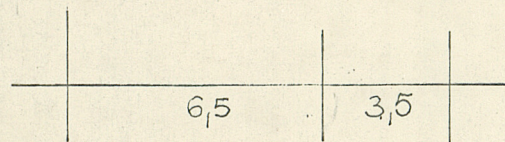
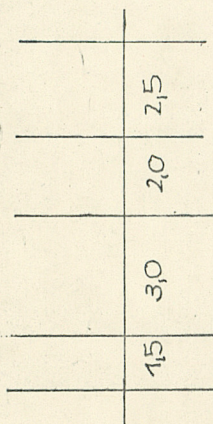
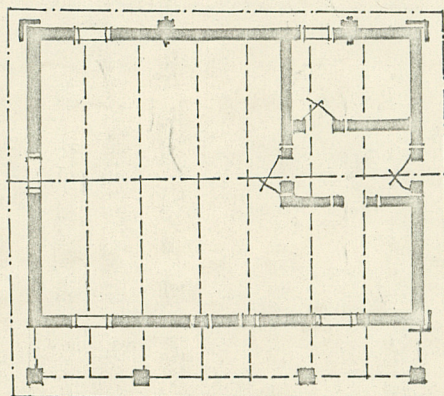
26. Sprawdził

1. Miejscowość
Kalinówka Kościelna

2. Obiekt /nazwa jak w karcie/
lamus plebański II

3. Zawartość wkładki /nazwa obiektu lub materiału uzupełniającego/
zdjęcia, plan

KALINŌWKA
lamus



1:200



Wkładkę założył: . Lucyna Siwek, XI. 1978br. . .
/imię, nazwisko, data/

Miejsce przechowywania negatywów: PP PKZ

33412