

PODLASKIE

2561

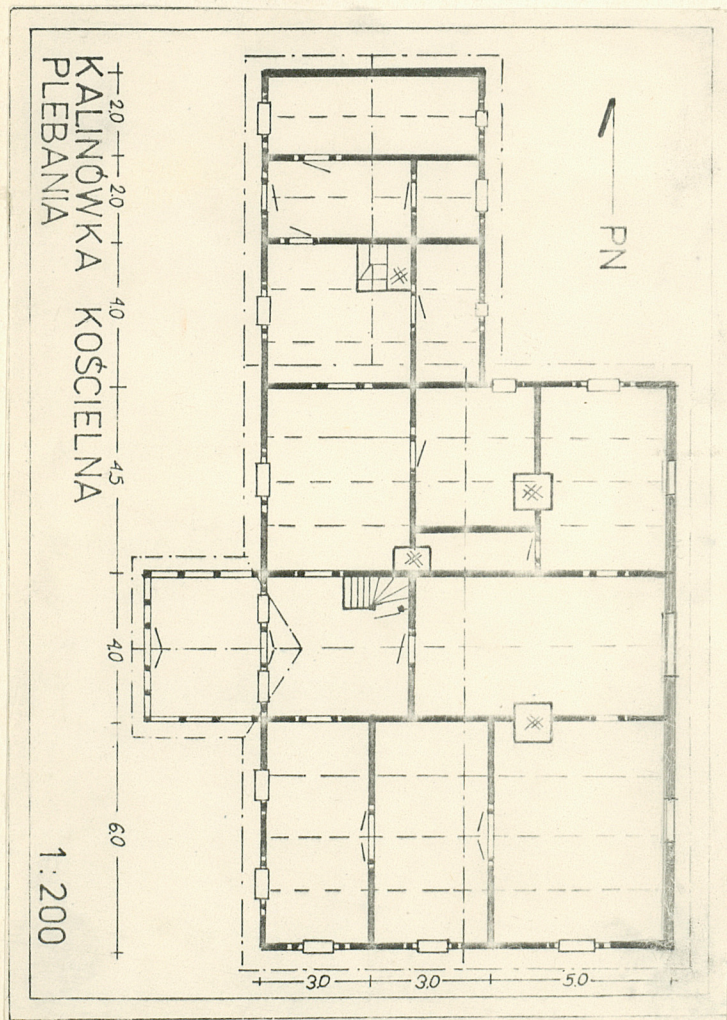
1. Obiekt 29713  
PLEBANIA

ROZEBRANA 1984

2. Czas powstania  
XVIII/XIX w.

3. Miejscowość  
KALINÓWKA KOŚCIELNA

11. Zdjęcia, plan sytuacyjny, rzuty



4. Adres  
Kalinówka Kościelna  
nr hipoteczny .....

5. Przynależność administracyjna  
województwo białostockie  
gmina Knyszyn

pow. Mońki

6. Poprzednie nazwy miejscowości

7. Przynależność administracyjna  
przed 1.VI.1975

województwo białostockie  
powiat Mońki

8. Właściciel i jego adres  
Parafia Rzymsko-Katolicka  
Kalinówka Kościelna

9. Użytkownik i jego adres  
J. W.

10. Rejestr zabytków

Nr ..... data .....

autor zdjęć J. Krzyszkowski, M. Kornecki, IX. 1978 r.  
data wykonania  
miejsce przechowywania negatywów / neg. PP PKZ O. Kraków /



12. Autorzy, historia obiektu, określenia stylu.

Budynek mieszkalny, plebański wzniesiony na przełomie XVIII/XIX wieków jako prostokątny trójtraktowy z sienią pośrodku.

Nazwisko budowniczego nieustalone, fundacja parafialna.

W roku 1925 dobudowana od pn. część kuchenna; wtedy prawdopodobnie zmieniono dach na dwuspadowy i pokryto dachówką, jak też dokonano oszalowania wszystkich elewacji, oraz przebudowano piec.

Budynek mieszkalny typu dworkowego, trójtraktowy o rzucie prostokątnym, zbliżonym do kwadratu z charakterystycznym gankiem o trójkątnym szczycie, na przedłużeniu sieni.

13. Opis (sytuacja, materiał i konstrukcja, rzut, bryła, elewacje, dach, wnętrze wyposażenie, instalacje)

Budynek plebański usytuowany w pn.- zach. części zespołu plebańskiego położonego we wsch. części wsi; drewniany o konstrukcji zrębowej, oszalowany; o planie nieregularnym złożonym z dwu prostokątów o różnych proporcjach, większy z nich stanowi zasadniczą część budynku: trójtraktowy z sienią pośrodku na przedłużeniu, której ganek: konstrukcji skupowej oszalowany. Sienią w  $\frac{1}{3}$  od strony zach. wydzielona, gdzie w pn.- wsch. narożniku schody zabiegowe, obudowane deskami, wiodące na poddasze. Dalsze  $\frac{2}{3}$  sieni służące jako jadalnia; po pd. stronie sieni trzy pomieszczenia mieszkalne: sypialnia plebana po pn. stronie dwa pomieszczenia sypialne obsługi kuchni i gospodarstwa, trzecie pomieszczenie będące komunikacją do zespołu kuchni ma charakter funkcjonalny dawnego kredensu, od strony pn. drzwi do kuchni, do której od wsch. przylega spiżarka, na pn. przed kuchni dwa pomieszczenia podłużne; pierwsze z nich to sieni przez którą dostęp z zewnątrz, drugie - skład opału. Z wyjątkiem ostatnio wymienianych, wszystkie pomieszczenia tynkowane od wewnątrz i bielone wapnem; drzwi płycinowe w pn. części jednoskrzydłowe, w pd. dwuskrzydłowe, malowane na biało, olejno. Elewacja frontowa, zachodnie niesymetryczna w  $\frac{1}{3}$  ganek z szczytem trójkątnym, drzwiami dwuskrzydłowymi, płycinowymi pośrodku, po obu stronach, których okienka prostokątne, podzielone poziomymi szczeblinkami na trzy pola; w bocznych ścianach ganku po oknie skrzynkowe, sześciokwaterowe; na prawo od ganku dwa okna: skrzynkowe, sześciokwaterowe z okiennicami drewnianymi, płycinowymi; na lewo jedno okno również skrzynkowe sześciokwaterowe z płycinowymi okiennicami; dalej na prawo: dwa okna sześciokwaterowe, skrzynkowe z okiennicami deskowymi; pośrodku drzwi jednoskrzydłowe wiodące do sieni zespołu kuchennego. Od wsch. zespół kuchenny posiada trzy małe okienka: środkowe skrzynkowe, sześciokwaterowe lecz o mniejszych wymiarach niż podobne, natomiast dwa pozostałe jednokwaterowe. W elewacji północnej, zasadniczej części mieszkalnej: dwa okna; od strony wsch. trzy okna, boczne jak pozostałe, środkowe; trójdzielne, dziewięciokwaterowe z odpowiednio szerszymi okiennicami, elewacja południowa z trzema typowymi oknami. W zasadniczej, trójtraktowej części mieszkalnej cała stolarka okienna, wykazująca jednorodność stylową pomalowana na biało olejno; nad każdym oknem element dekoracyjny, wycinany w drewnie w formie stylizowanego ornamentu kwiatowo-esownicowego. Szalunek wszystkich elewacji z desek pionowych/szer. ok. 15 cm/, systemem nakładkowym, u dołu nad podmurówką kamienną listwa pozioma jako okapik, u góry szalunku ornament wycinankowy. Dach dwuspadowy o konstrukcji krokwiowej, pokryty dachówką ceramiczną tzw. "esówką"; szczyty szalowane deskami, gzyms u podstawy szczytu obity blachą. Kominy ceglane usytuowane pośrodku każdej z kalenic.



14. Kubatura	15. Powierzchnia użytkowa	16. Przeznaczenie pierwotne	17. Użytkowanie obecne
760 m <sup>3</sup>	210 m <sup>2</sup>	mieszkalne	mieszkalne

18. Prace budowlane i konserwatorskie, ich przebieg i dokumentacja

19. Stan zachowania (fundamenty, ściany zewnętrzne, ściany wewnętrzne, sklepienia, stropy, konstrukcje dachowe, pokrycie dachu, wyposażenie i instalacje)

Budynek w nienajlepszym stanie użytkowym, konstrukcja i dach w stanie nienaruszającym struktury, lecz wymagający remontu, głównie zabezpieczenia przeciw wilgociowego.

20. Najpilniejsze postulaty konserwatorskie

Budynek ze względu na jego integralne powiązanie z kompozycją całego zespołu plebańskiego należałoby zachować in situ, ze względu jednak na zaawansowane prace przy wznoszeniu budynku nowej plebanii, i zagrożenie obiektu rozbiórką, należy wykonać jego szczegółową inwentaryzację architektoniczną: pomiar + zdjęcia, które pozwolą na bezpieczne przeniesienie obiektu do skansenu, gdzie należy odtworzyć typowy dla tej formy dach /czterospadowy/.



21. Akta archiwalne (rodzaj akt, numer i miejsce przechowywania)

22. Bibliografia

23. Źródła ikonograficzne i fotografie (rodzaj, miejsce przechowywania, sygnatury)

24. Uwagi różne

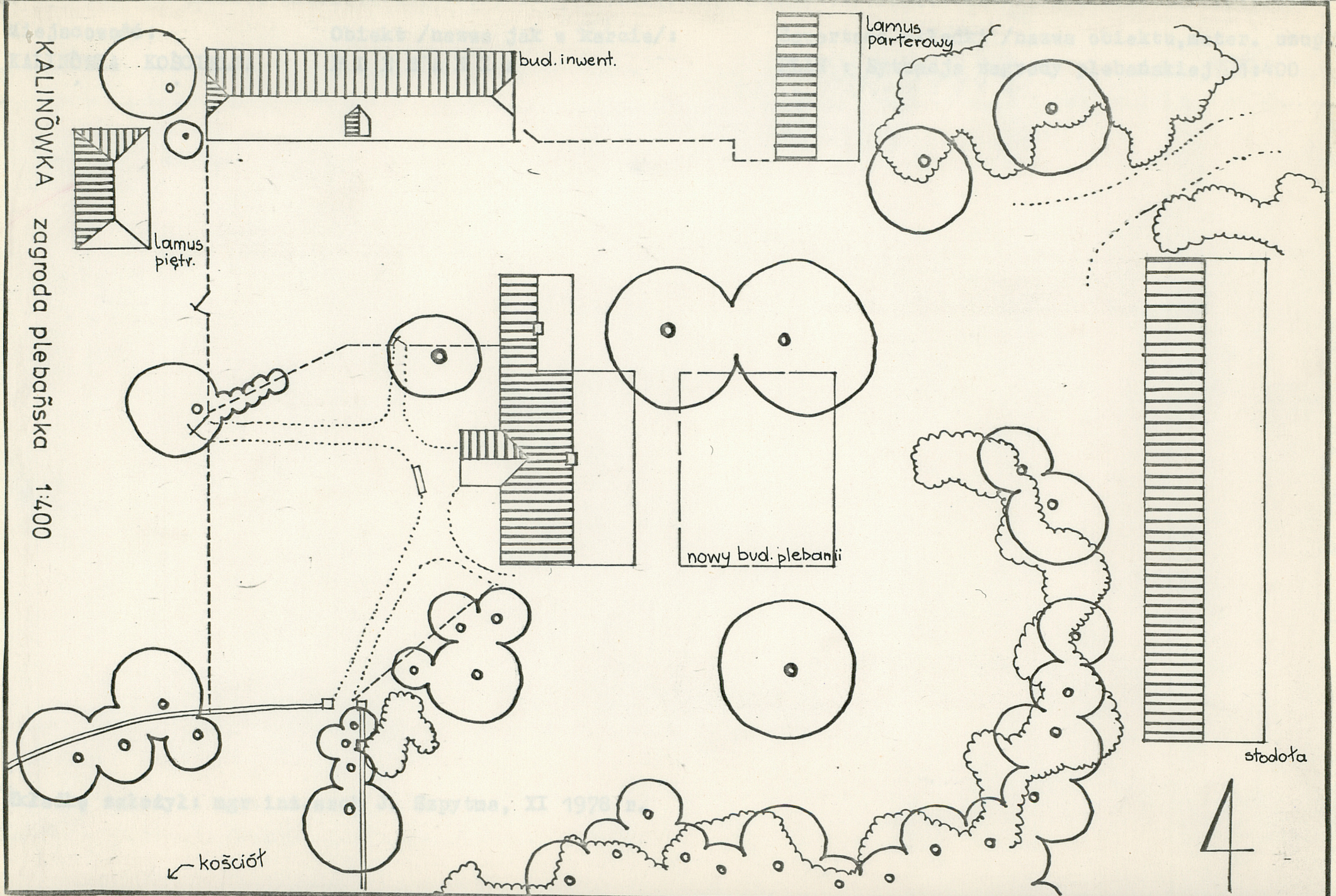
25 Wypełnił XI. 1978 r.  
+ rys.

mgr inż.arch Joanna  
Szpytma  
PP PKZ O. Kraków

26. Sprawdził



KALINOWKA zagroda plebańska 1:400





1. Miejscowość	2. Obiekt /nazwa jak w karcie/	3. Zawartość wkładki /nazwa obiektu lub materiału uzupełniającego/
KALINÓWKA KOŚCIELNA	PLEBANIA	Fotografie



Wkładkę założył: mgr inż. arch. J. Szpytma

Miejsce przechowywania negatywów: Fot.: J. Krzyszkowski, M. Kornecki, IX. 1978 r.

334178

/neg. PP PKZ O. Kraków/