

1. Obiekt

BUDYNEK nr 26

2. Czas powstania

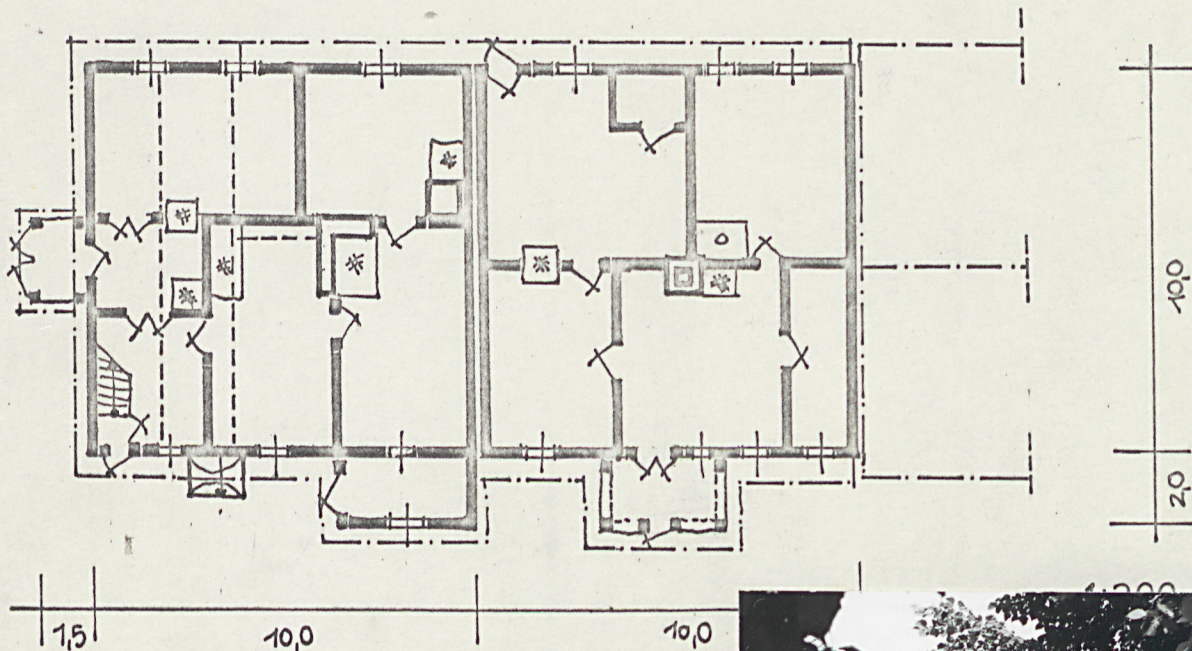
pocz.XX w.

3. Miejscowość

SUPRAŚL

11 Zdjęcia,

SUPRAŚL 24/26



4. Adres

Supraśl
3-go Maja nr 26
nr hipoteczny

5. Przynależność administracyjna

województwo białostockie

gmina Supraśl

pow. BIAŁYSTOK

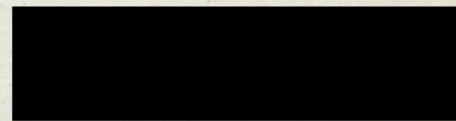
6. Poprzednie nazwy miejscowości

7. Przynależność administracyjna
przed 1 VI 1975

województwo białostockie

powiat białostocki

8. Właściciel i jego adres



9. Użytkownik i jego adres

J.W.

10. Rejestr zabytków

Nr..... data.....

autor zdjęć
data wykonania fot.M.Kornecki, J.Krzyszowski
miejsce przechowywania negatywów
VI 1979 /neg.PP PKZ/



Budynek został wzniesiony w latach 20-30-tych XX wieku jako budynek mieszkalny. Według informacji obecnego właściciela fundatorem był aptekarz Sawrycki. Dokładna data budowy, nazwisko budowniczego nieustalone.

Obiekt ogólnym charakterem oraz rozwiązaniem technicznym nawiązuje do istniejących budynków mieszkalnych przy ulicy 1-go Maja w Supraślu,

Budynek mieszkalny, mieszczący także zakład fotograficzny, położony przy ulicy 1-go Maja nr 26 /dawny nr 5/, znajdujący się w północnej pierzei, położony równolegle do ulicy /kalenicowo/, zwrócony frontem na południe.

Budynek drewniany, konstrukcji zrębowej, ze ścianami szczytowymi wzniesionymi z cegieł /spełniające rolę muru ogniowego/, kryty dwuspadowym dachem.

Wzniesiony na niewysokiej podmurówce kamiennej, w górnej partii murowanej z cegieł, podmurówka otynkowana. Ściany drewniane z belek ostrokrawężnych związanych na jaskółczy ogon, ostatki belek gładko obcięte przy licu. Elewacje szalowane dekoracyjnie profilowanymi deskami, w dolnej partii szalunek o układzie pionowym, w górnej partii deski szalunku w układzie poziomym. Deski szalunku malowane na kolor żółty. Stolarka okienna malowana na biało, stolarka drzwi w kolorze brązowym, drzwi od północy na werandę lakierowane na biało.

Budynek szerokofrontowy, wzniesiony na planie prostokąta, 1-nokondygnacyjny, dwutraktowy, 4-osioły. Wnętrze znacznie przekształcone, w trakcie frontowym w części wschodniej budynku znajdują się pomieszczenia przeznaczone na zakład fotograficzny, wydzielone przepierzeniami deskowymi, w trakcie tylnym izba wschodnia należy także do zakładu. Partia zachodnia budynku stanowi część mieszkalną obiektu i składa się w trakcie frontowym z dużej izby, w trakcie północnym dwóch pomieszczeń dostępnych przez werandę zbudowaną od północy. Weranda konstrukcji słupowej, ścianach z szalunku deskowego, górą przeskłona, kryta pulpitowym dachem pod dachówką ceramiczną, z ozdobnymi wiatrownicami. Dach konstrukcji krokwiowo-jętkowej, dwuspadowy, pokryty dachówką ceramiczną, tzw. "esówką". Obydwa szczyty niewidoczne, ze względu na budynki sąsiadujące z obiektem.

We wszystkich pomieszczeniach podłogi deskowe, część wschodnia budynku użytkowana przez fotografa posiada podłogi wyłożone linoleum. Powąły deskowe z niewidocznym belkowaniem, powąły podbite płytami pilśniowymi lakierowanymi na biało. Ściany pomieszczeń tynkowane i malowane farbą klejową, w zakładzie fotografa dolna partia ścian malowana olejno.

Drzwi wejściowe w elewacji południowej podwójne, jednoskrzydłowe, płycinowe malowane na kolor brązowy. Drzwi na werandę 1-skrzydłowe, w górnej partii przeszkłone malowane na biało. Okna nieujednoliczone, ujęte w opaski deskowe, od frontu 2-skrzydłowe, zachodnie z wywietrznikiem, środkowe dwukwaterowe, okno od zakładu z górną kwaterą uchyloną. W elewacji północnej znajdują się 3 okna dwuskrzydłowe, 6-kwaterowe. Pomiędzy poszczególnymi pomieszczeniami drzwi płycinowe, 1-skrzydłowe, malowane na biało.

14. Kubatura	15. Powierzchnia użytkowa	16. Przeznaczenie pierwotne	17. Użytkowanie obecne
405 m ³	90 m ²	mieszkalne	mieszkanie i zakład fotograficzny
18. Prace budowlane i konserwatorskie, ich przebieg i dokumentacja		19. Stan zachowania (fundamenty, ściany zewnętrzne, ściany wewnętrzne, sklepienia, stropy, konstrukcje dachowe, pokrycie dachu, wyposażenie i instalacje)	
-		<p>Obiekt zachowany w dobrym stanie, stan techniczny elementów konstrukcyjnych ścian i więźby dachu trudny do stwierdzenia, ze względu na zasłonięcie ich szalunkiem deskowym.</p>	
20. Najpilniejsze postulaty konserwatorskie			
<p>Obiekt zeszpecony, przebudowany, ze względu na zachowanie ciągłości pierzei wskazane bezwzględne zachowanie budynku in situ.</p> <p>Postuluje się ujednolicenie okien.</p>			

21. Akta archiwalne (rodzaj akt, numer i miejsce przechowywania)

22. Bibliografia

23. Źródła ikonograficzne i fotografie (rodzaj, miejsce przechowywania, sygnatury)

24. Uwagi różne

Budynek służący zarówno jako budynek mieszkalny i jako zakład fotograficzny. Obiekt pozbawiony dawnych sprzętów, posiada wyposażenie pochodzenia fabrycznego.

25. Wypełnił IX 1979 r.

mgr Małgorzata Litwin
/PP PKZ O. Kraków/

26. Sprawdził

27. Załączniki

1. Miejscowość

Supraśl

2. Obiekt (nazwa jak w karcie)

dom nr 26

ul. 1-go Maja

3. Zawartość wkładki (nazwa obiektu lub materiału uzupełniającego)

plan sytuacyjny i fotografie dodatkowe



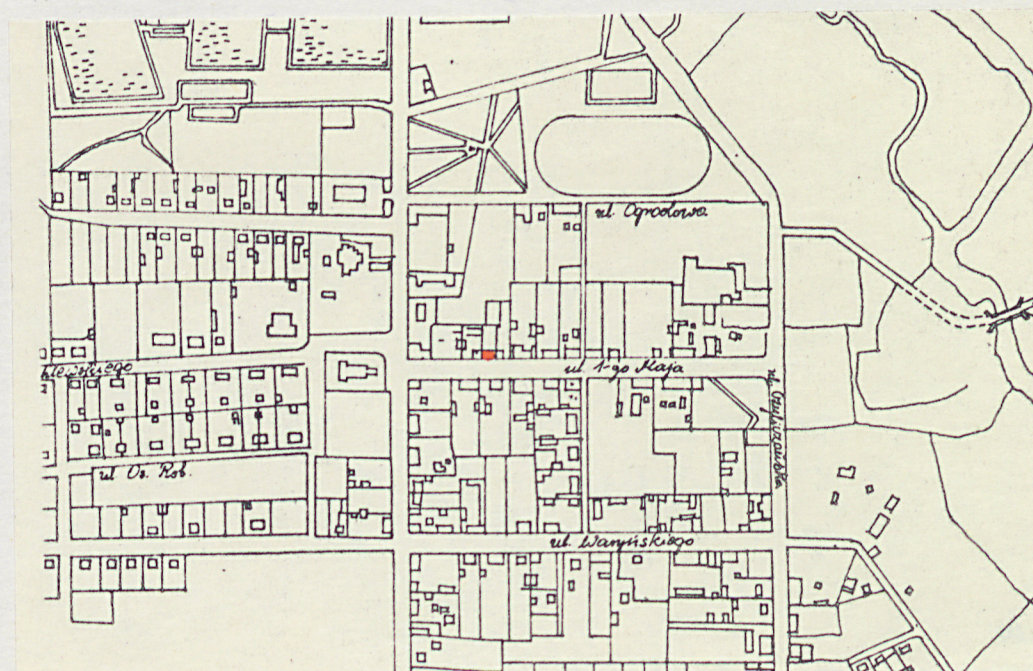
Wkładkę założył: mgr Małgorzata Litwin IX 1979

(imię, nazwisko, data)

neg. PP PKZ

Miejsce przechowywania negatywów:

Jedn. Wyd. Akcyd. Olsztyn zam. 1299/8/78
OZGraf. ZP. Ostroda zam. 1040 n. 20000



ODZ 1978 r.