

1. Obiekt

ZESPÓŁ FOLWARCZNY STAWISKI

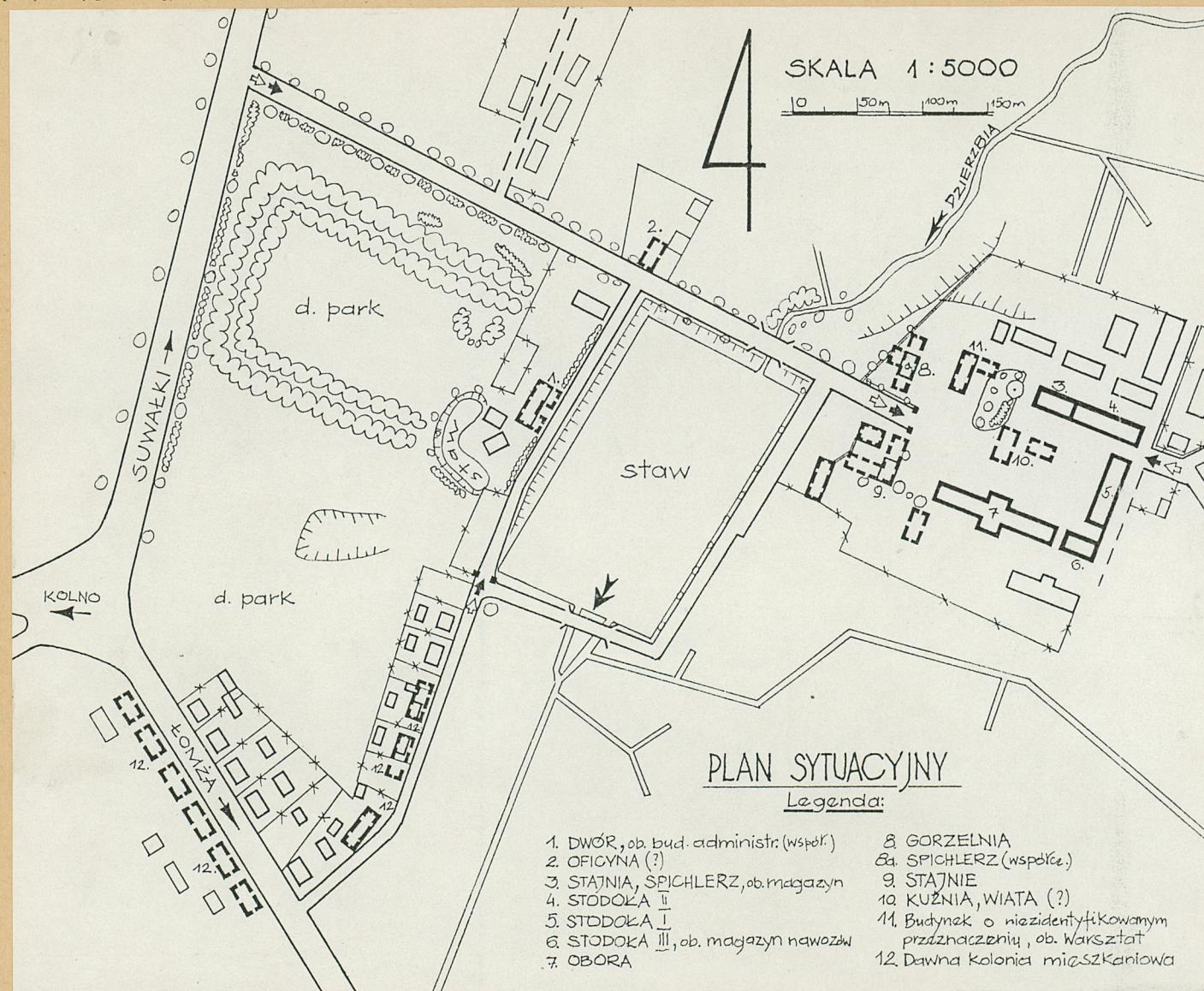
2. Czas powstania

XIX w., k. XIXw.,
ok. 1941 r.

3. Miejscowość

STAWISKI

11. Zdjęcia, rzut, przekrój, sytuacja, orientacja



4. Adres

Gospodarstwo Hodowlano-
Nasienne Skarbu Państwa,
ul. Kossaka 10, 18-520
nr hipoteczny STAWISKI

5. Przynależność administracyjna

województwo łomżyńskie

gmina Stawiski pow. kolno

6. Poprzednie nazwy miejscowości

k. XVII w. - Fortunatowo

7. Przynależność administracyjna

przed 1 VI 1975

województwo białostockie

powiat Kolno

8. Właściciel i jego adres

Gospodarstwo Hodowlano-
Nasienne Skarbu Państwa,
ul. Kossaka 10, STAWISKI.

9. Użytkownik i jego adres

j.w.

10. Rejestr zabytków

park: A 176

1981 r.

Nr data

Nazwa osady pochodzi od stawów, położonych tu niegdyś, w dolinie rzeki Dzierzbi. Obecnie, poprzez system rowów melioracyjnych, regulację rzeki, pozostał tylko jeden staw ("podworski"), któremu współcześnie nadano kształt prostokąta. Stawiski w dokumentach źródłowych pojawiają się w 1426 r., dokument lokacyjny jest nieznany.

Pierwszymi, znanymi ze źródeł właścicielami byli Radzanowscy-Niszczycy, następnie Grabowieccy, i Węgierscy (XVI w.).

Nieznana jest wielkość nadania, ale musiał tu istnieć dwór, będący ośrodkiem dóbr i oczywiście zabudowania gospodarcze.

W XVII w. właścicielami dóbr w Stawiskach zostali Zamoyscy herbu Grzymała, przez pewien czas Skrodzcy, i ponownie Zamoyscy. W tym czasie, w końcu XVII w. ma miejsce znaczny rozwój Stawisk. Fortunat Zamoyski, łowczy ziemi łomżyńskiej i starosta wysokodworski, w 1688 r. sprowadził tu franciszkanów i ulokował miasto.

c.d. na załączniku nr 1

Dawny majątek ziemski Stawiski położony jest na północnym Mazowszu, przy szosie Łomża - Suwałki i oddalony o ok. 25 km na północ od Łomży.

Przez Stawiski przepływa rzeka Dzierzbia, dopływ Skrody. Zespół dworsko-parkowy z folwarkiem położony jest poza miasteczkiem, od jego strony północnej, osada oddzielona rzeką Dzierzbą, położona jest po stronie południowej. Ukształtowanie terenu, na którym leżą Stawiski warunkuje dolina Dzierzbi, niegdyś było tu kilka stawów, obecnie teren został zmeliorowany. Duży, prostokątny staw, położony jest na przebiegu Dzierzbi, między zespołem dworsko-parkowym, a folwarkiem usytuowanym na lekkim wzniesieniu. Teren jest słabo zalesiony, dlatego kępa parku stanowi istotną dominantę zieleni w pejzażu. Dawny majątek i stawiski otoczone są głównie polami uprawnymi i łąkami. Na zespół folwarczny w Stawiskach składają się następujące elementy:

1. Zespół dworsko-parkowy.
2. Podwórze gospodarczo-folwarczne.
3. Kolonia mieszkaniowa.

Kompozycja zespołu jest geometryczna rozproszona. Uwarunkowana została linią głównej drogi Łomża - Suwałki i biegiem rzeki.

Zespół dworsko-parkowy położony jest na północ od miasteczka i od strony pd-zach, i zach-pn oparty o łuk drogi Łomża - Suwałki. W części południowej ograniczony drogą wiodącą w kierunku pn-wsch, do głównej bramy zespołu, gdzie droga skręca na wschód i omijając staw, wiedzie do folwarku.

Od strony północnej zespół ogranicza linia drogi (w kierunku pd-wsch), wiodąca w prostej linii do głównej bramy na podwórze gospodarczo-folwarczne. Podwórze położone jest w pewnym oddaleniu, po drugiej stronie rzeki, w części wschodniej całego założenia.

Zespół dworsko-parkowy, według "Ewidencji założenia..." (patrz: bibliografia), tworzyły następujące elementy: dwór z dziedzińcem i podjazdem, park z

c.d. na załączniku nr 2

<p>14. Kubatura</p> <p>w kartach szczegółowych</p>	<p>15. Powierzchnia użytkowa</p> <p>ok. 27,8 ha w tym park ok. 10 ha</p>	<p>16. Przeznaczenie pierwotne</p> <p>ogólno-folne gorzelnia</p>	<p>17. Użytkowanie obecne</p> <p>ogólno-rolne</p>
<p>18. Prace budowlane i konserwatorskie, ich przebieg i dokumentacja</p> <p>W latach 50-tych na miejscu gorzelnii wybudowano spichlerz, a na miejscu dworu budynek administracyjno-mieszkalny. Począwszy od lat 50-tych do chwili obecnej rozbudowuje się osiedle mieszkaniowe na miejscu dawnej kolonii mieszkaniowej. W części z podwórzem gosp.-folw. dobudowano dużo nowych budynków gospodarczych i inwentarskich, w większości poza podwórzem, w części płu-wschodniej.</p>		<p>19. Stan zachowania (fundamenty, ściany zewnętrzne, ściany wewnętrzne, sklepienia, stropy, konstrukcje dachowe, pokrycie dachu, wyposażenie i instalacje)</p> <p>Stan zachowania całego założenia zły.</p> <ul style="list-style-type: none"> - Zespół dworsko-parkowy zachowany w pierwotnych granicach, ale na miejscu dworu nowy budynek, układ parku całkowicie zmieniony, starodrzew w większości wycięty. - Podwórze gospodarczo-folwarczne zachowane w części, a poszczególne budynki w złym stanie technicznym. Dawny układ czytelny częściowo. - Kolonia mieszkaniowa niezachowana, ale w jej miejscu współcześnie wzniesiono także osiedle mieszkaniowe. <p>20. Najpilniejsze postulaty konserwatorskie</p> <p>Przeprowadzić remonty budynków podwórza gospodarczo-folwarcznego.</p>	

21. Akta archiwalne (rodzaj akt, numer i miejsce przechowywania)

- Mapa topograficzna Stawisk i okolicy w skali 1: 25 000, wyd. 1940 r. (w: WAP Białystok, syg. 106).
- Mapa topograficzna w skali 1:100 000, niemiecka, "Prov. Ostpreußen, Kreis Łomża", wyd. 1942 r., na podstawie podrysów z 1918, 1927 i 1929 r., (repr. w PSOZ Łomża).
- Mapa topograficzna Stawisk i okolicy w skali 1:25 000, wyd. 1944, (w: WAP Białystok, syg. 107)

22. Bibliografia

- Słownik geograficzny Królestwa Polskiego i innych krajów słowiańskich, pod red. F. Sulimierskiego, Warszawa 1890 r., T. XI, s. 295.
- Miasta polskie w Tysiącleciu, Wrocław 1965 r., T.I, s. 283-284.
- Katalog parków woj. łomżyńskiego. Ewidencja założenia dworsko-ogrodowego w Stawiskach. oprac. E. Korneluk, St. Kułak, Łomża 1987 r., (mps w PSOZ Łomża).

23. Źródła ikonograficzne i fotograficzne (rodzaj, miejsce przechowywania, sygnatury)

24. Uwagi różne

25. Opracował

tekst mgr Małgorzata Jackiewicz-Garniec, XI'93
imię, nazwisko, data, podpis
 plany, rysunki mgr Małgorzata Jackiewicz-Garniec, XI'93
imię, nazwisko, data, podpis
 zdjęcia fotogr. mgr Małgorzata Jackiewicz-Garniec, XI'93
imię, nazwisko, data, podpis
 miejsce przechowywania negatywów MNR Szreniawa

KARTA PO WYPEŁNIENIU PODLEGA OCHRONIE NA PODSTAWIE PRZEPISÓW PRAWA AUTORSKIEGO!

26. Adnotacje o inspekcjach, informacje o zmianach (daty, imiona i nazwiska wypełniających)

27. Załączniki

kart szczegółowych: 1
 wkładek obiektowych: 2
 wkładek razem: 8

1. Miejscowość STAWISKI	2. Obiekt (nazwa jak w karcie) ZESPÓŁ FOLWARCZNY	3. Zawartość wkładki (nazwa obiektu lub materiału uzupełniającego) c.d. punktu 12
----------------------------	---	--

Na nowo rozplanowane miasto zajmuje tereny na południe od rzeki Dzierzbi, folwark tereny po stronie północnej. Zmieniono wtedy nawet nazwę miasta na Fortunatowo, co długo nie przetrwało.

W 1702 r. Stawiski otrzymały przywilej urządzania jarmarków. Nic nie wiadomo o planach Zamoyskiego dotyczących rezydencji, ale raczej nie zostały one zrealizowane. Po jego śmierci, w XVIII w. miasto przeżywa okres stagnacji. W XVIII w. właścicielami Stawisk byli kolejno; Drozdowscy, Bleszyńscy, a kolejni, Kramkowscy swoją siedzibę mieli w pobliskiej wsi Dzierzbia. Zapewne także przez częste zmiany właścicieli dobra w Stawiskach podupadały, a w 1812 r. wystawione zostały na licytację. Obejmowały wtedy oprócz folwarku i miasteczka, kolonię budy Stawiskie, młyn Sokolicko, wieś Nerki i Byczki.

Zakupione zostały przez Antoniego Bykowskiego, który był sędzią pokoju powiatu biebrzańskiego, później łomżyńskiego, reprezentował ziemię łomżyńską na Sejmie 1827 - 1830r.

W 1813 r. wielki pożar strawił osadę Stawiski. Miasto odbudowało się dzięki pomocy nowego dziedzica. Prawdopodobnie Antoni Bykowski przeprowadził wtedy także prace budowlane w swoim majątku. Zapewne wtedy wzniesiony został, znany z późniejszych przekazów, dwór drewniany, parterowy, na wysokim fundamencie z kamienia, z gankiem w elewacji frontowej (od wschodu) i tarasem w elewacji ogrodowej.

Rozplanowanie całego założenia być może opiera się na wcześniejszym. Część rezydencjonalna z dworem i parkiem po stronie zachodniej rzeki, przy głównej drodze Łomża - Suwałki (zw. traktem petersburskim), część gospodarcza, oddzielona, po stronie wschodniej od rzeki, na lekkim wzniesieniu.

Już w 1820 r. w Stawiskach było 167 domów (w tym tylko dwa murowane).

Antoni Bykowski miał pięć córek, mężem jednej z nich, Anny, został Stanisław Kisielnicki, który od 1834 r. figuruje jako właściciel Stawisk. Majątek, zarządzany przez Kisielnickich nadal się rozwijał, a miasteczko dzięki "handlowemu" położeniu przy traktach do Petersburga, w 1857 r. liczyło już 2570 mieszkańców, w tym 2234 Żydów. Szczytowy rozwój folwarku w Stawiskach miał miejsce w końcu XIX w., kiedy to znacznie rozbudo-

Wkładkę założył: mgr Małgorzata Jackiewicz-Garniec, XI'93
(imię, nazwisko, data)

Miejsce przechowywania negatywów: MNR Szreniawa

Wzór ODZ 1978 r.

wano część gospodarczą założenia. Wzniesiono gorzelnię, do majątku należał także młyn wodny i cegielnia. W 1886 r. w majątku były 24 budynki murowane i 39 drewnianych, dane te dotyczą także fermy owczej w Smolnikach i folwarków Budy Stawiskie, i Sokolicha. Według spisu z tegoż roku, dobra Stawiski obejmowały 3048 mórg. W tym grunty orne i ogrodnicze zajmowały 1408 mórg, łąki 253, pastwiska 62, a lasy 1211 mórg. W 1914 r. spalił się drewniany dwór, który został wkrótce odbudowany, już jako piętrowy, murowany. W okresie międzywojennym do dóbr Stawiski należało 1566 ha ziemi w Stawiskach i 312 ha ziemi w Budach Stawiskich.

Analiza dawnych map, a głównie mapy topograficznej wydanej w 1942 r., ale na podstawie danych z 1918, 1927 i 1929 r., wykazuje duże rozbieżności w rozplanowaniu zabudowań części gospodarczej w stosunku do mapy z 1944 r. (niemieckiej).

Kisielnicy byli ostatnimi właścicielami Stawisk, byli tu do 1939 r. Jesienią 1939 r., na te ziemie weszli Rosjanie, dwór został spalony.

Następne poważne zniszczenia miały miejsce w 1941 r.; podczas wojny niemiecko-radzieckiej folwark został spalony. Niemiecka mapa topograficzna z 1944 r. ukazuje plan folwarku bardzo zbliżony do dotrwałego częściowo do chwili obecnej.

Zabudowania części gospodarczej majątku w Stawiskach zostały zatem odbudowane przez Niemców, a analiza map wskazuje, że w dużej części podwórze gospodarczo-folwarczne zostało rozplanowane na nowo, a jego zabudowania wzniesione z częściowym jedynie wykorzystaniem dawnych.

Po II Wojnie Światowej majątek Stawiski upaństwowiono i utworzono tu Państwowe Gospodarstwo Rolne. W latach 50-tych wybudowano spichlerz na miejscu dawnej gorzelni. Na miejscu usytuowania dworu, wzniesiono obszerny budynek mieszczący administrację i mieszkania pracownicze.

Poważnie rozbudowano podwórze gospodarcze, sytuując wokół starego założenia nowe budynki (głównie w części pn-wsch.). Na miejscu dawnej kolonii mieszkaniowej (były to głównie drewniane czworaki), wybudowano osiedle pracownicze.

1. Miejscowość	2. Obiekt (nazwa jak w karcie)	3. Zawartość wkładki (nazwa obiektu lub materiału uzupełniającego)
STAWISKI	ZESPÓŁ FOLWARCZNY	c.d. punktu 13

sadzawką i sad. Dwór usytuowany ~~był~~ w punkcie centralnym założenia, otoczony był aleją w kształcie elipsy, od frontu pełniącą rolę podjazdu. Od strony parku dwór opasywała sadzawka w kształcie litery "U" (fragment się zachował). Park ukształtowany był kwaterowo, aleje wysadzone były szpalerami drzew z dominacją lip drobnolistnych i jesionów wyniosłych, kwatery miały nasadzenia typu krajobrazowego. Obecne zadrzewienie parku, jak i aleja są już powojenne. Sad zlokalizowany był przy południowej granicy parku.

Interesującym elementem zespołu dworsko-parkowego jest główna brama, czterofilarowa z kartuszami herbowymi od frontu, (namalował ją Wojciech Kossak, mąż jednej z córek Stanisława Kisielnickiego, obraz w Muz. Nar. w-wic.) Po lewej stronie głównej drogi dojazdowej do pałacu usytuowane były trzy budynki z kolonii miszkaniowej; ochronka dla dzieci i dwa czworaki, a już właściwie poza zespołem, przy drodze dojazdowej od północy, usytuowany był budynek oficyny, murowany z czerwonej cegły.

Podwórze gospodarczo-folwarczne położone jest we wschodniej części założenia, na niewielkim wzniesieniu. Do spalenia w 1941 r. usytuowanie zabudowań tworzyło kompozycję zwartą swobodną. Położone w obrębie prostokątnego planu, poszczególne budynki usytuowane były równolegle lub prostopadle względem siebie, w większości w części połudn.-wsch. podwórza.

Dopiero po odbudowie przez Niemców, ok. 1944 r., zabudowania gospodarczo-folwarczne zgrupowane zostały wokół jednego, dużego, prostokątnego podwórza (wzorem folwarków n.p. z terenu Prus Wschodnich), co w części przetrwało do cwili obecnej.

Główna brama wjazdowa usytuowana jest w części środkowej ściany pn-zach. podwórza. W narożu północnym usytuowane były budynki gorzelni, (po których zostały fragmenty fundamentów). Na jej miejscu w latach 50-tych XX w. wzniesiono spichlerz, o dość ciekawej formie architektonicznej. Nieopodal gorzelni, w ścianie północno-wschodniej usytuowany był budynek na planie litery "L", o niezidentyfikowanym przeznaczeniu, obecnie w tym miejscu wzniesiono warsztat. Jedynym zachowanym budynkiem w tej ścianie jest dawna stajnia ze spichlerzem na górnych poziomach, ob. magazyn, i przylegający do niej szczytowo budynek stodoły, (opis

Wkładkę założył: mgr Małgorzata Jackiewicz-Garniec, XI '93
(imię, nazwisko, data)

Miejsce przechowywania negatywów: MNR Szreniawa

Wzór ODZ 1978 r.

na wkładce obiektowej). W narożu połudn.-wschodnim znajduje się brama gospodarcza. W ścianie pd-wsch. usytuowana jest duża, murowana stodoła (opis na karcie szczegółowej). W narożu południowym między stodołą, a drugą, niewielką stodołą w ścianie południowo-zachodniej zachował się fragment dawnego ogrodzenia, murowanego z kamienia, przekrytego dachówką zakładkową, pulpitowo. W ścianie pd-zach, usytuowana jest stodoła, ob. magazyn nawozów i duży budynek dawnej obory (ob. inwentarski), na planie wydłużonego prostokąta z ryzalitami na osi. Zabudowania naroża pd-zach. nie zachowały się, a według miejscowej ludności był tu kompleks stajni, tj. stajnia koni roboczych, stajnia koni wyjazdowych, także wozownia. Obecnie usytuowany jest tu współczesny budynek, niewielki, mieszczący biuro kierownika gospodarstwa i mieszkania pracownicze. We wnętrzu podwórza usytuowane były dwa budynki, kuźnia i prawdopodobnie wiata, obecnie niezachowane. Podwórze jest w większości wybetonowane, miejscami zachował się dawny bruk. Kępa zieleni znajduje się przy ścianie północno-wschodniej, wyróżnia się tu stary kasztanowiec, poza tym wewnątrz podwórza stanowi wolną przestrzeń, skąd rociąga się widok na staw i dawny zespół dworsko-parkowy.

Zabudowania kolonii mieszkaniowej nie zachowały się. Zgrupowane były wzdłuż dwóch dróg: dojazdowej do zespołu dworsko-parkowego i na tej samej wysokości, wzdłuż drogi Łomża - Suwałki, gdzie znajdowało się sześć czworaków. Budynki kolonii mieszkaniowej były drewniane, pochodziły prawdopodobnie z końca XIX w. Na miejscu ~~ka~~ dawnej kolonii mieszkaniowej współcześnie wybudowano osiedle mieszkaniowe, pierwotne usytuowanie zabudowań kolonii mieszkaniowej można można jedynie odczytać z dawnych map.

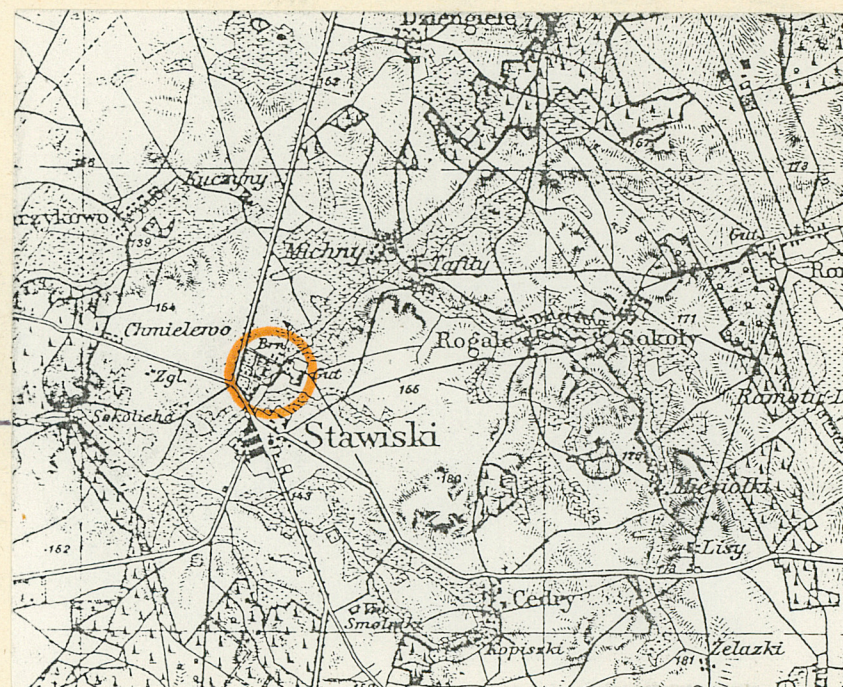
Dla zespołu folwarcznego w Stawiskach założono dodatkowo: kartę szczegółową na stodołę w ścianie pd-wsch, wkładkę obiektową na dawną stajnię ze spichlerzen i stodołę przylegającą do niej.

1. Miejscowość STAWISKI	2. Obiekt (nazwa jak w karcie) ZESPÓŁ FOLWARCZNY	3. Zawartość wkładki (nazwa obiektu lub materiału uzupełniającego) materiał ilustracyjny
----------------------------	---	---



SKALA 1:100 000

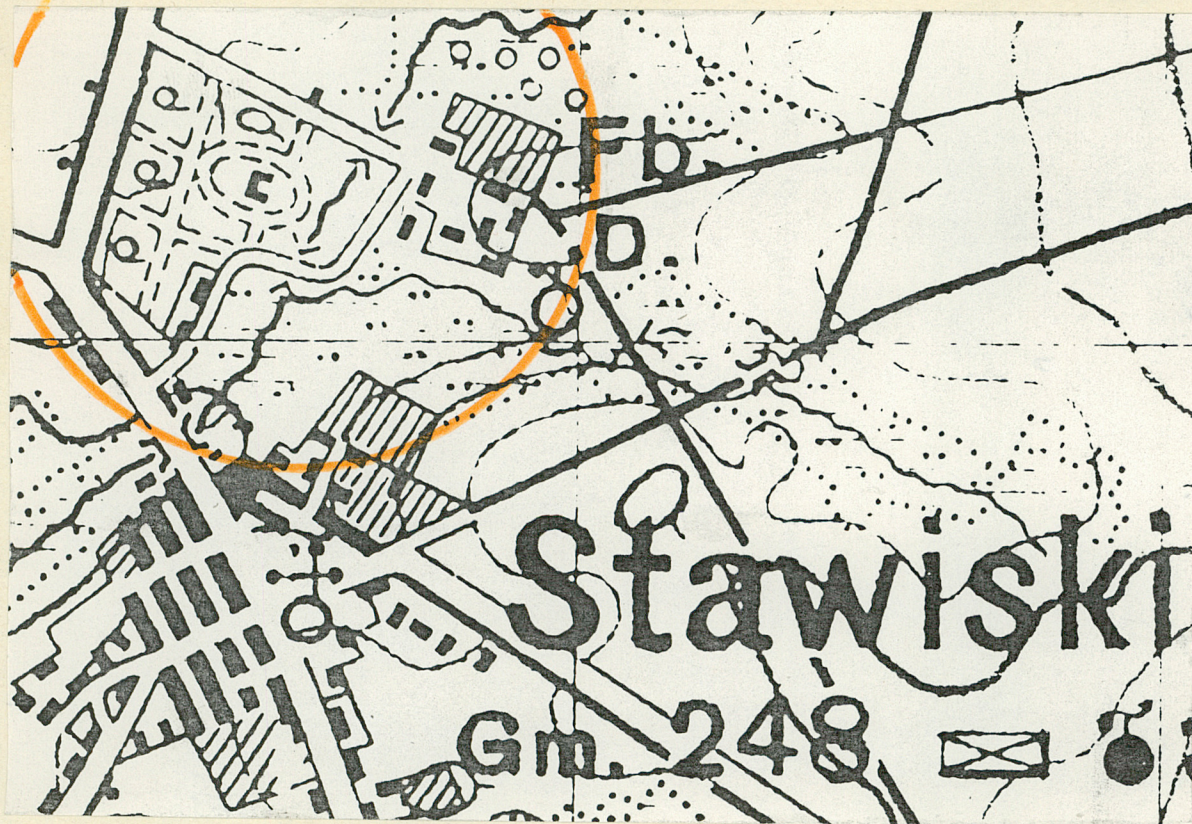
0 1 km 2 km 3 km



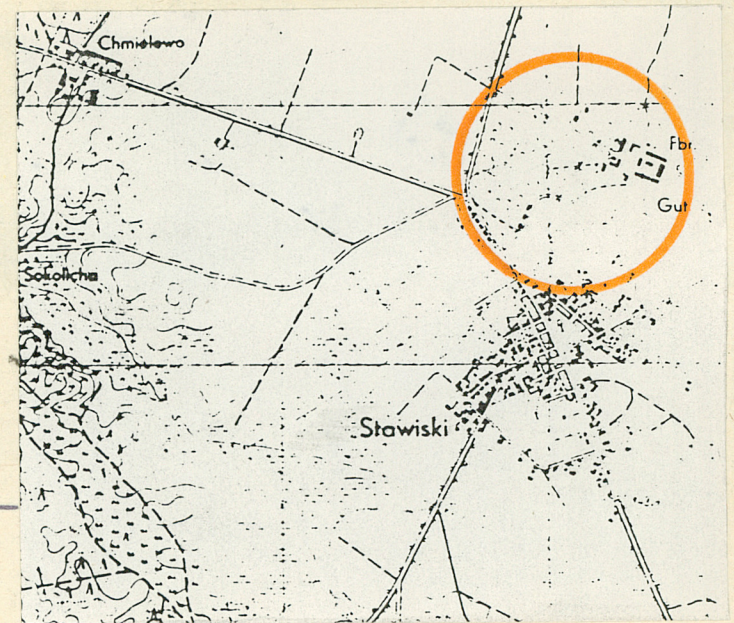
Wkładkę założył: mgr Małgorzata Jackiewicz-Garniec, XI'93
(imie, nazwisko, data)

Miejsce przechowywania negatywów: MNR Szreniawa

Wzór ODZ 1978 r.



3.



4.



5.

1. Miejscowość	2. Obiekt (nazwa jak w karcie)	3. Zawartość wkładki (nazwa obiektu lub materiału uzupełniającego)
STAWISKI	ZESPÓŁ FOLWARCZNY	materiał ilustracyjny



6.



7.



8.

Wkładkę założył: mgr Małgorzata Jackiewicz-Garniec, XI'93
(imię, nazwisko, data)

Miejsce przechowywania negatywów: MNR Szreniawa

Z 1978 r.



9.



10.



11.



12.



13.

1. Miejscowość	2. Obiekt (nazwa jak w karcie)	3. Zawartość wkładki (nazwa obiektu lub materiału uzupełniającego)
STAWISKI	ZESPÓŁ FOLWARCZNY	materiał ilustracyjny



14.



15.



16.

Wkładkę założył: mgr Małgorzata Jackiewicz-Garniec, XI'93
(imię, nazwisko, data)

Miejsce przechowywania negatywów: MNR Szreniawa

wzór GDZ 1978 r.

17.



18.



19.



20.



1. Miejscowość	2. Obiekt (nazwa jak w karcie)	3. Zawartość wkładki (nazwa obiektu lub materiału uzupełniającego)
STAWISKI	STODOŁA /4/	opis, materiał, ilustracyjny

Budynek stodoły usytuowany jest w północno-zachodniej ścianie podwórza gospodarczo-folwarcznego. Do jego zachodniej ściany szczytowej przylega budynek dawnej stajnie ze spichlerzem, obecnie magazynu, od strony wschodniej usytuowany jest wjazd gospodarczy na podwórze. Budynek murowany z cegły i częściowo z kamienia, posadowiony na kamiennej podmurówce, otynkowany. Więźba otwarta, drewniana, płatwiowo-stolcowa, z dwoma stolcami, wzmocniona dodatkowymi zastrzałami. Dach pokryty eternitem falistym. Posadzka z bitej gliny. Otwory okienne półkolisty, w metalowych ramach, przeszklone promieniście, drobnokwaterowo (17 kwater). Wrota drewniane, dwuskrzydłowe, konstrukcji deskowo-listwowej, wzmocnione dwoma parami krzyżowych zastrzałów, zawieszone na zawiasach pasowych. Budynek założony na rzucie wydłużonego prostokąta, jednoprzestrzenny, z dwoma parami przelotowych wrót. Bryła parterowa, przekryta wysokim dachem dwuspadowym, ściętym naczółkowo od strony wschodniej. Elewacje wzdłużne sześćcioosiowe, w drugiej i piątej osi wrota. Elewacja szczytowa z prostym gzymsem kordonowym, ślepa.

Wkładkę założył: mgr Małgorzata Jackiewicz-Garniec, XI'93
(imię, nazwisko, data)

Miejsce przechowywania negatywów: MNR Szreniawa

Wzór ODZ 1978 r.

21.



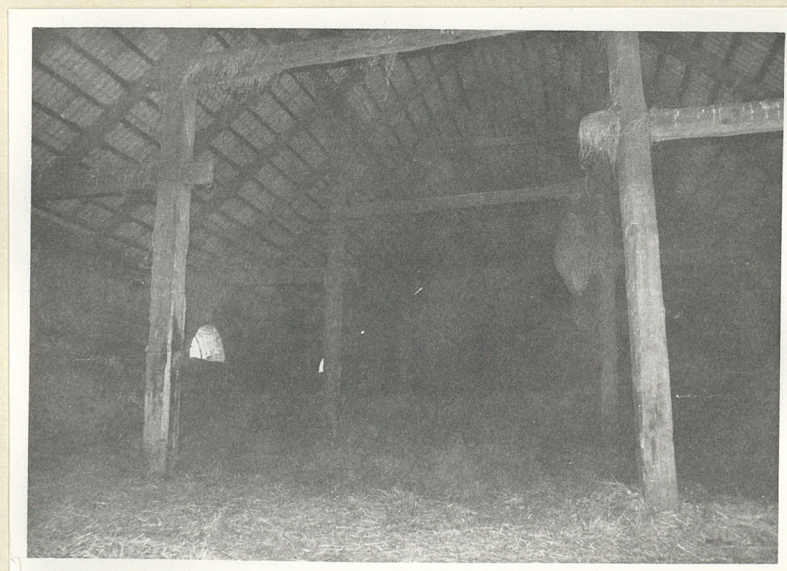
22.



23.



24.



1. Miejscowość	2. Obiekt (nazwa jak w karcie)	3. Zawartość wkładki (nazwa obiektu lub materiału uzupełniającego)
STAWISKI	STAJNIA, SPICHLERZ, ob. magazyn /3/	OPIS, materiał ilustracyjny

Budynek mieszczący pierwotnie stajnię i spichlerz, obecnie magazyn ziemniaków i części zamiennych, usytuowany jest w północno-zachodniej ścianie podwórza gospodarczo-folwarcznego. D o ściany szczytowej od wschodu przylega do niego budynek stodoły, od strony zachodniej usytuowana jest kępa zieleni ze starym kasztanowcem.

Murowany z cegły, otynkowany, posadowiony na kamiennej podmurówce.

Stropy drewniane, belkowe, wsparte na dwóch podciągach, opartych na czworokątnych słupach z siodełkiem.

Wieżba drewniana, konstrukcji płatwiowo-stolcowej, na dwóch stolcach.

Dach pokryty dachówką zakładkową, uzupełniany dachówką karpiówką.

Podłogi w przyziemiu wybetonowane, na poziomach spichrzowych drewniane, deskowe.

Schody zewnętrzne na poziom spichrzowy jednobiegowe, drabiniaste, w metalowej konstrukcji z drewnianymi stopniami. Wewnątrz, na najwyższy poziom spichrzowy, schody drewniane, drabiniaste.

Otworki okienne prostokątne, stolarka drewniana, krosnowa, oryginalna sześciokwaterowa.

Wrota do dawnej stajni współczesne, spichrzowe w ścianie szczytowej drewniane, jednoskrzydłowe, deskowo-listwowe, na zewnątrz skośnie opierzone, na piętrze w elewacji pd-zach. drzwi deskowo-listwowe z zastrzałem.

Budynek założony na rzucie prostokąta, wszystkie poziomy/jednoprzestrzenne, do dawnej stajni wrota na osi w ścianie szczytowej.

Bryła dwukondygnacyjna, przekryta dachem dwuspadowym. Przy elewacji pd-zach dostawione schody z zadaszaniem obudowanym do drzwi na poziom spichrzowy.

Dawne wyposażenie stajni niezachowane, obecnie jest tu przechowalnia ziemniaków, w pierwszym poziomie spichrzowym, magazyn części zamiennych, drugi poziom jest nieużytkowany.

Elewacje obwiedzione prostym gzymsem kordonowym, elewacja szczytowa trójosiowa, na osi wrota, w elewacjach wzdłużnych w przyziemiu okna zamurowane, kondygnacje czteroosiowe.

Wkładkę założył: mgr Małgorzata Jackiewicz-Garniec, XI'93
(Imię, nazwisko, data)

Miejsce przechowywania negatywów: MNR Szreniawa

Wzór ODZ 1978 r.



25.



26.

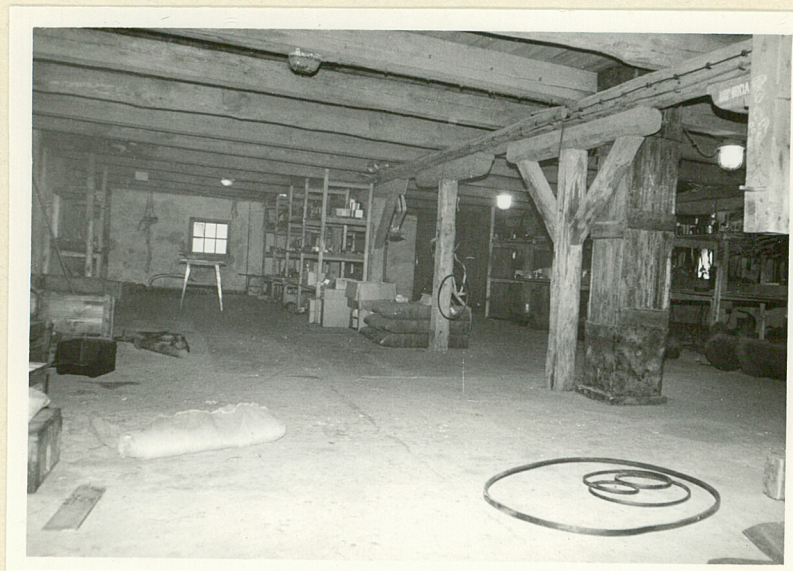


27.



28.

1. Miejscowość	2. Obiekt (nazwa jak w karcie)	3. Zawartość wkładki (nazwa obiektu lub materiału uzupełniającego)
STAWISKI	ZESPÓŁ FOLWARCZNY	materiał ilustracyjny, spis



29.



30.

Wkładkę założył: mgr Małgorzata Jackiewicz-Garniec, XI'93
(imię, nazwisko, data)

Miejsce przechowywania negatywów: MNR Szreniawa

Wzór ODZ 1978 r.

1. Plan orientacyjny.
2. Mapa Stawisk w skali 1:100 000, wyd. 1942 r., wg danych 1918, 1927 i 1929 r.
3. Mapa Stawisk w skali 1:25 000, wyd. 1940 r. (powiększenie).
4. Mapa Stawisk w skali 1:25 000, wyd. 1944.
5. Panorama folwarku z południowego-zachodu.
6. Główna brama wjazdowa do zespołu.
7. Kępa parku - widok od pd-wsch.
8. Staw w parku - widok od pn-zach.
9. Aleja w parku.
10. Miejsce usytuowania części dawnej kolonii mieszkaniowej.
11. Widok na podwórze gosp.-folw. od strony dawnego dworu.
12. Główna brama wjazdowa na podwórze gosp.-folw.
13. Wnętrze podwórza gosp.-folw. - narzędzia pn.
14. Ściana pn-wsch podwórza gosp.-folw.
15. Mur ogrodzeniowy w narożu pd podwórza, stodoła /6/.
16. Stodoła /6/ - elewacja tylna.
17. Obora, elewacja frontowa.
18. Obora - elewacja tylna i szczytowa pd-wsch.
19. Wjazd na podwórze w ścianie pd-zach, między oborą, a stodołą /6/.
20. Spichlerz na miejscu nieistniejącej gorzelni.
21. Stodoła /4/ - elewacja frontowa.
22. " elewacja szczytowa pd-wsch i tylna.
23. " otwór okienny.
24. " wnętrze, widok ogólny.
25. Stajnia, spichlerz /3/ - elewacja pd-zach, od strony wnętrza podwórza.
26. " " elewacja szczytowa pn-zach.
27. " " elewacja tylna.
28. " " drzwi do magazynu na pierwszym piętrze.
29. " " ob. magazyn, I kondygnacja, widok ogólny.
30. " " poddasze, konstrukcja więźby.