

A B C D E F G H I J K L Ł M N O P R S T U V W X Y Z

Nr 4739 PODLASKIE

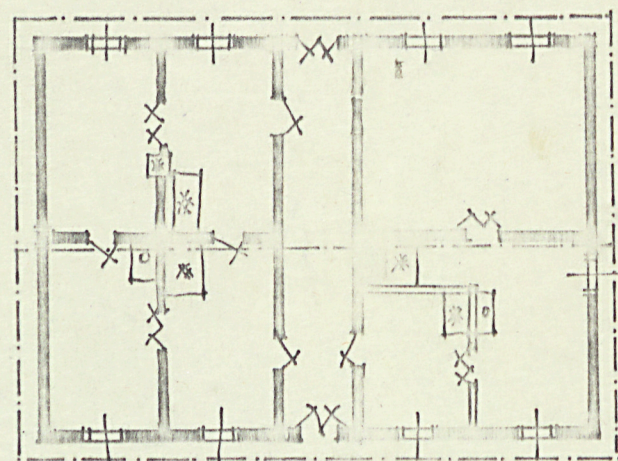
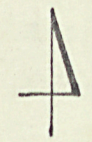
1. Obiekt
DOM MIESZKALNY nr 16

2. Czas powstania
XIX w.

3. Miejscowość
SUPRAŚL

11 Zdjęcia,

Supraśl
ul. 1-go Maja 16



4,8
4,8

6,5 2,0 6,5

1:200

4. Adres
Supraśl
ul. 1-go Maja 16 /dawny nr 13/
nr hipoteczny

5. Przynależność administracyjna
województwo białostockie
gmina Supraśl
pow. BIAŁYSTOK

6. Poprzednie nazwy miejscowości

7. Przynależność administracyjna
przed 1 VI 1975
województwo białostockie
powiat białostocki

8. Właściciel i jego adres
[Redacted]

9. Użytkownik i jego adres
J. W.

10. Rejestr zabytków
Nr 1-III-1/220/58 rok 1966
215 21.10.1966



Dom mieszkalny został zbudowany prawdopodobnie w XIX-tym wieku. Dokładna data budowy, nazwisko fundatora i budowniczego nieustalone.

W ostatnim roku w szczycie wschodnim wycięto duże okno 3-kwaterowe, w połaci północnej dachu wystawka, przeszklona przez całą szerokość.

Budynek mieszkalny o ogólnym charakterze nawiązującym do tradycyjnego budownictwa małomiasteczkowego.

Obiekt drewniany, konstrukcji zrębowej, kryty dwuspadowym dachem. Obiekt zeszepecony oknami w szczytach i wystawką od północy. Obiekt zabytkowy.

Budynek mieszkalny położony przy ulicy 1-go Maja nr 16 /dawniej nr 13/, znajdujący się w północnej pierzei, położony równoległa do ulicy /kalenicowo/, zwrócony frontem na południe.

Drewniany, konstrukcji zrębowej, ścianie zachodniej przedłużanej na sumik-łątkę, kryty dwuspadowym dachem.

Wzniesiony na niewysokiej podmurówce z cegieł, obetonowanej, ściany z belek ostrokrawężnych związanych na jaskółczy ogon, ostatki belek gładko obcięte przy licu. Elewacje pobielane wapnem. Stolarka okienna malowana na biało, stolarka drzwi na popielato.

Budynek szerokofrontowy, wzniesiony na planie wydłużonego prostokąta, dwutraktowy, pięcioosiowy, jednokondygnacyjny, ośmiokątny. Składa się z sieni na przestrzał położonej na osi, po jej wschodniej stronie znajdują się cztery pomieszczenia mieszkalne, po wschodniej stronie sieni znajdują się trzy pomieszczenia. W części zachodniej nowe ścianki działowe.

Dach konstrukcji krokwiowo-jętkowej, dwuspadowy, pokryty dachówką ceramiczną tzw. "esówką". Szczyt wschodni pokryty nowym szalunkiem z profilowanych desek w układzie pionowym z nowym oknem 3-kwaterowym oświetlającym pracownię malarską wygoszparowaną ze strychu. Szczyt zachodni również z nowym oknem 3-kwaterowym, z zachowanym starym szalunkiem, w prostokacie wokół okna o układzie poziomym, pozostałe pola /trójkątne/szczytu szalowane w układzie pionowym. Nad oknami w szczytach małe okapy.

W sieni podłoga deskowa. W poszczególnych pomieszczeniach mieszkalnych również podłogi z desek, w części wschodniej podłogi izb mieszkalnych malowane olejno na kolor terakota. W sieni pował z desek kładzionych na nakładkę, bielona wapnem. Ściany pomieszczeń tynkowane i malowane farbą klejową, powałы deskowe, wtórnie obite płytami pilśniowymi, malowanymi olejno na kolor biały.

Drzwi wejściowe do sieni od frontu dwuskrzydłowe, dubeltowe, o zewnętrznej warstwie klepkowej, klepki w układzie jodełkowym. Drzwi z przeszklonym nadświetlem, malowane na popielato. Drzwi od północy do sieni także dwuskrzydłowe deskowe spongowane, na pasowych zawiasach, z ozdobną nasadką zamka, białone wapnem, z przeszklonym nadświetlem. Do obu mieszkań z sieni prowadzą drzwi 1-skrzydłowe płycinowe. Pomiedzy kuchniami a pokojami drzwi dwuskrzydłowe, płycinowe malowane na kolor biały. Zarówno drzwi wejściowe jak i okna osadzone w łątkach. Okna prostokątne, ujęte w opaski z profilowanych desek, dwuskrzydłowe, ośmiokwaterowe, jedynie w elewacji frontowej w części wschodniej jedno okno wymienione na 3-kwaterowe.

Piece kaflowe, ogrzewacze podobnie z kaflami, kominy z cegieł. Od wschodu wjazd na podwórze przez bramkę z siatki metalowej, od północy i zachodu obejście wygradzone płotem ze sztachetek drewnianych.

14. Kubatura	15. Powierzchnia użytkowa	16. Przeznaczenie pierwotne	17. Użytkowanie obecne
675 m ³	150 m ²	mieszkalne	mieszkalne

18. Prace budowlane i konserwatorskie, ich przebieg i dokumentacja

19. Stan zachowania (fundamenty, ściany zewnętrzne, ściany wewnętrzne, sklepienia, stropy, konstrukcje dachowe, pokrycie dachu, wyposażenie i instalacje)

Obiekt zachowany w złym stanie. Dość znaczne zawilgoce-
nie ścian. Zużycie techniczne elementów konstrukcyjnych
ścian i więźby dachu szacuje się na około 35 %, zużycie
pokrycia dachu szacuje się nieco niżej.

20. Najpilniejsze postulaty konserwatorskie

Obiekt zabytkowy, wpisany do rejestru
zabytków. Wskazane przeprowadzenie re-
montu z użyciem materiałów tradycyjnych
oraz przywrócenie pierwotnego okna 6-
miokwaterowego w elewacji frontowej.

21. Akta archiwalne (rodzaj akt, numer i miejsce przechowywania)

22. Bibliografia

1. Zabytki Architektury i Budownictwa w Polsce,
województwo białostockie.
Biblioteka Muzealnictwa i Ochrony Zabytków
Seria A, tom VII, W-wa 1971, s. 6, poz. 37

23. Źródła ikonograficzne i fotografie (rodzaj, miejsce przechowywania, sygnatury)

24. Uwagi różne

Budynek pozostaje w użytkowaniu dwóch rodzin.
Poszczególne mieszkania wyposażone w sprzęty
pochodzenia fabrycznego. Strych został zamieniony
na pracownię plastyczną, ze szpecącą wystawką w
północnej połaci dachu i oknem w szczycie wsch.

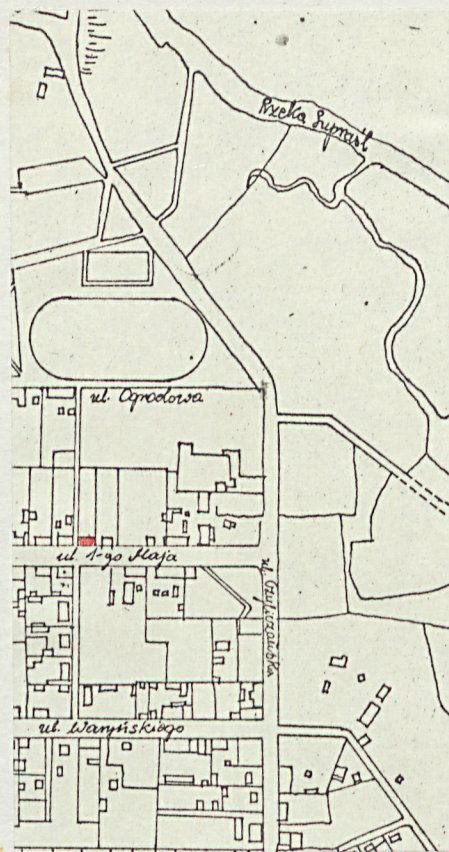
25. Wypełnił IX 1979 r.

mgr Małgorzata Litwin
/PP PKZ O. Kraków/

26. Sprawdził

27. Załączniki

1. Miejscowość Supraśl ul. 1-go Maja	2. Obiekt (nazwa jak w karcie) dom nr 16	3. Zawartość wkładki (nazwa obiektu lub materiału uzupełniającego) plan sytuacyjny i fotografie dodatkowe
--	---	--



Wkładkę założył: mgr Małgorzata Siwak 10 1979
(imię, nazwisko, data)

Miejsce przechowywania negatywów: PP PKZ O. Kraków

Jedn. Wyd. Akcyd. Olsztyn zam. 1299/878
OZGraf. ZP. Ostroda zam. 1040 n. 20000

Wzór ODZ 1978 r.

1. Miejscowość

Supraśl
ul. 1-go Maja

2. Obiekt (nazwa jak w karcie)

Dom nr 16

3. Zawartość wkładki (nazwa obiektu lub materiału uzupełniającego)

fotografie dodatkowe

Wkładkę założył: mgr Małgorzata Litwin IX 1979
(imię, nazwisko, data)

Miejsce przechowywania negatywów: PP PKZ O. Kraków

Jedn. Wyd. Akcyd. Olsztyn zam. 1299/8/78
OZGraf. ZP. Ostróda zam. 1040 m. 20000

Wzór ODZ 1978 r.