

A B C D E F G H I J K L Ł M N O P R S T U V W X Y Z

Nr 4896

1. Obiekt

BUDYNEK DOWÓDCY SZTABU

612/3

2. Czas powstania

pocz. XX w.

3. Miejscowość

SUWAŁKI

11. Zdjęcia



4. Adres

ul. Pułaskiego 24

nr hipoteczny .....

5. Przynależność administracyjna

województwo podlaskie

powiat Suwałki

gmina Suwałki

6. Poprzednie nazwy miejscowości

Suwałki

7. Przynależność administracyjna do 1999 r.

województwo suwalskie

8. Właściciel i jego adres

Wojskowa Komenda Uzupełnień

ul. Pułaskiego 24

16-400 Suwałki

9. Użytkownik i jego adres

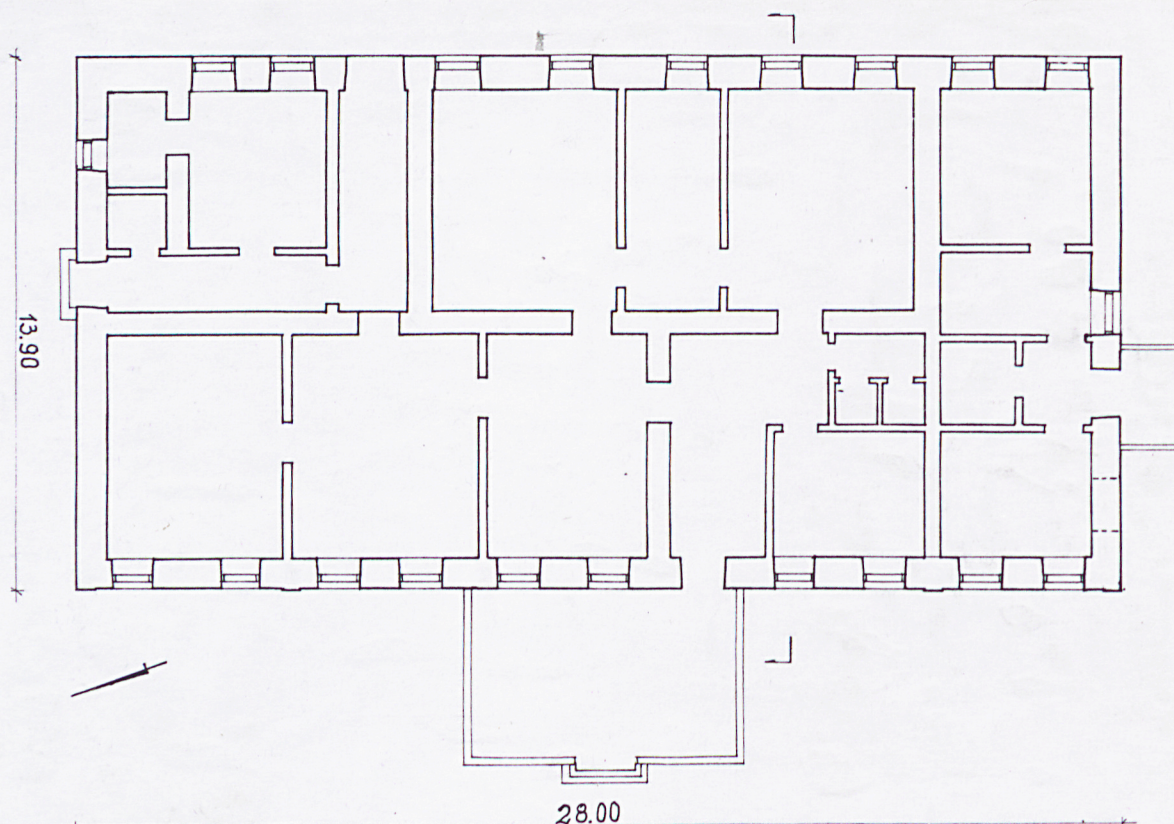
Wojskowa Komenda Uzupełnień

ul. Pułaskiego 24

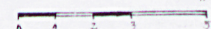
16-400 Suwałki

10. Rejestr zabytków

nr 807 data 30.03.1990



RZUT PRZYZIEMIA





Zespół koszarowy został zbudowany przez Rosjan w końcu XIX i na pocz. XX wieku. Do I wojny światowej stacjonował tu pułk kawalerii rosyjskiej. Nie znany jest (z pewnością inżynier wojskowy) autor projektu. **Budynek mieszkalny dowódcy sztabu został zbudowany na pocz. XX w.** (zapewne w tym samym czasie co siedziba sztabu – budowana od 1901 r.).

Koszary były zdewastowane i częściowo zniszczone na skutek działań w 1915, 1919, 1920 r.

W maju 1921 r. w kompleksie został osadzony 2 pułk Ułanów Grochowskich, który wchodził w skład Suwalskiej Brygady Kawalerii. W końcu 1921 r., pomimo odbudowy przez wojsko polskie, z 39 obiektów 5 budynków było w gruzach a 11 wymagało gruntownego remontu. (Wtedy koszary składały się z 3 bloków mieszkalnych dla ułanów, bloku oficerskiego, siedziby dowództwa oraz sztabu, domu mieszkalnego dowódcy pułku, kasyna, budynku z izbą chorych, ambulansu weterynaryjnego, 8 stajni, krytej ujeżdżalni, wartowni i innych mniejszych.)

W okresie międzywojennym w budynku mieszkał dowódca pułku. (Pułk Ułanów Grochowskich stacjonował do 1939 r. kiedy to wszedł w podporządkowanie grupy operacyjnej Polesie gen. Kleberga i walczył min. pod Olszewem i Kockiem.)

W czasie II wojny koszary zajęli najpierw Rosjanie, następnie Niemcy, którzy nadzorowali suwalski obóz jeniecki.

Po opuszczeniu przez Niemców nastąpiła dewastacja. Od 1946 r. opiekowali się żołnierze z 57 Pułku Piechoty. Wkrótce stacjonował tu 121 Pułk Artylerii Lekkiej, a od 1956 roku 80 Dywizjon Artylerii Przeciwpancernej, który w 1989 r. został przeniesiony do Chełma.

W okresie powojennym w budynku mieszkał dowódca pułku. Od 1989 r. budynek przejęła Wojskowa Komenda Uzupełnień w Suwałkach

**Sytuacja:** Kompleks koszarowy zajmujący prostokątny dział gruntu, (jeden z czterech w Suwałkach) znajduje się w północnej części miasta, po wschodniej stronie drogi prowadzącej do Budziska. Budynek dowódcy pułku, podobnie jak większość zabudowań, został ustawiony równolegle do drogi i oddalony od niej ok. 20 m. Znajduje się w południowo-zachodnim narożniku ogrodzonego parkanem kompleksu.

**Materiał, konstrukcja, technika:** murowany z żółtej cegły ceramicznej, nie tynkowany, przykryty blachą. Fundamenty prawdopodobnie kamienne, w górnej warstwie z kamienia ciosanego, z zewnątrz otynkowanego. Ściany murowane z cegły, wewnątrz tynkowane. Więźba dachowa prawdopodobnie (wejście nie dostępne) krokwiowo-płatwiowa ze stolcami. Posadzki betonowe, w łazience wyłożone terakotą. Podłogi deskowe na legarach. Strop belkowy, podbity deskami, od spodu tynkowany. Taras frontowy i balustrady betonowe. Kominy z cegły ceramicznej, tynkowane, powyżej połaci dachowych opracowane na lico. Stolarka drewniana. Drzwi zewnętrzne klepkowe, jednoskrzydłowe, z przeszklonym, odcinkowo zakończonym nadświetlem; drzwi od wsch. metalowe. Drzwi wewnętrzne jednoskrzydłowe, filongowe i gładkie pilśniowe. Okna ościeżnicowe, dwuskrzydłowe, z nadświetlem zakończonym łukiem odcinkowym. Kraty metalowe. Rynny, rury spustowe, obróbki z blachy ocynkowanej. Liczny detal architektoniczny ceglany, nie tynkowany

**Bryła:** Jednokondygnacyjny prostopadłościan, z zaznaczonymi dwoma ryzalitami od frontu, nakryty niskim dachem dwuspadowym z sześcioma kominami umieszczonymi zarówno w kalenicy jak i połaciach.

**Rzut:** Prostokąt, o dwutraktowym układzie wnętrza. W trakcie frontowym (licząc od północy) trzy prostokątne pokoje, prostokątny hal, w którym wydzielony pokój i toalety oraz pokój i toaleta. W trakcie tylnym (licząc od północy): prostokątne pomieszczenie w którym dwa wąskie korytarze z wejściem w szczycie, od półn. i od wsch. oraz mały pokój, toaleta i aneks kuchenny; trzy prostokątne pokoje różnej szerokości; prostokątny pokój z aneksem kuchennym. Na środku, od frontu obszerny, prostokątny taras.

**Elewacje:** Jednokondygnacyjne, nie tynkowane, z wydzielonym pasem cokołu (ok. 30 cm), zwieńczone ceglany gzymsowaniem, w którym sam gzyms przypomina kostkowanie. W elewacjach prostokątne otwory zakończone łukami odcinkowymi, nad którymi wysunięty przed lico pas sklepienny. Okapy otworów okiennych osadzone na dekoracyjnych gzymsach. Kominy wyniesione znacząco ponad połacie, zwieńczone dekoracyjnym, wydatnym gzymsem. Frontowa, zachodnia – symetryczna, 11 osiowa, z dwoma dwuosiowymi ryzalitami po bokach. Zwieńczenia ryzalitów z dekoracyjnym pasem attykowym. Trzy osie środkowe poprzedzone tarasem. Z tarasu, w 7 osi (licząc od północy) otwór wejściowy. Tylna, wschodnia – niesymetryczna, 10 osiowa. W 3 osi (od północy) otwór wejściowy. Szczytowa, południowa – z jednym otworem okiennym na środku oraz z drewnianą przybudówką. Od zachodu zamurowany otwór wejściowy. Zwieńczona niskim, trójkątnym szczytem owiedzionym przy połaciach gzymsem, z małym otworem okiennym na środku tympanonu. Szczytowa północna – analogiczna do południowej, z jednym otworem drzwiowym i jednym, wąskim okiennym.

**Instalacje:** elektryczna, co, wodna, kanalizacyjna.



14. Kubatura	15. Powierzchnia użytkowa	16. Przeznaczenie pierwotne	17.. Użytkowanie obecne
ok. 1950 m <sup>3</sup>	389 m <sup>2</sup>	koszarowe (mieszkalne)	Wojskowa Komenda Uzupełnień
18. Prace budowlane i konserwatorskie, ich przebieg i dokumentacja		19.. Stan zachowania (fundamenty, ściany zewnętrzne, ściany wewnętrzne, sklepienia, stropy, konstrukcje dachowe, pokrycia dachu, wyposażenie i instalacje)	
		<p>Zawilgocenia fundamentów, zwłaszcza w części północnej i wschodniej</p> <p>Korozja blachy na połaci wschodniej.</p>	
		20. Najpilniejsze postulaty konserwatorskie	



21. Akta archiwalne (rodzaj akt, numer i miejsce przechowywania)

24. Uwagi różne

22. Bibliografia

- 1) A. Dobroński, *Ułani Grochowscy*. Warszawa-Białystok 1992, s.42 i nast.
- 2) wywiad z Andrzejem Twardowskim i Markiem Tabakiem (X 1992)

25. Opracował

tekst dr Krzysztof A Jabłoński, X 2002

plany, rysunki dr Krzysztof A Jabłoński, X 2002

zdjęcia fotograf. dr Krzysztof A Jabłoński, X 2002

miejsce przechowywania negatywów SOZ w Suwałkach

Karta po wypełnieniu podlega ochronie na podstawie przepisów prawa autorskiego

26. Adnotacje o inspekcjach, informacje o zmianach (daty, imiona i nazwiska wypełniających)

23. Źródła ikonograficzne i fotografia (rodzaj, miejsce przechowywania, sygnatury)

- 1) Plan i opis kompleksu koszarowego w okresie międzywojennym opracowany przez Zdzisława Palińskiego (zob A. Dobroński)

27. Załączniki

wkładka nr 1, 2



1. Miejscowość

SUWAŁKI

2. Obiekt (nazwa jak w karcie)

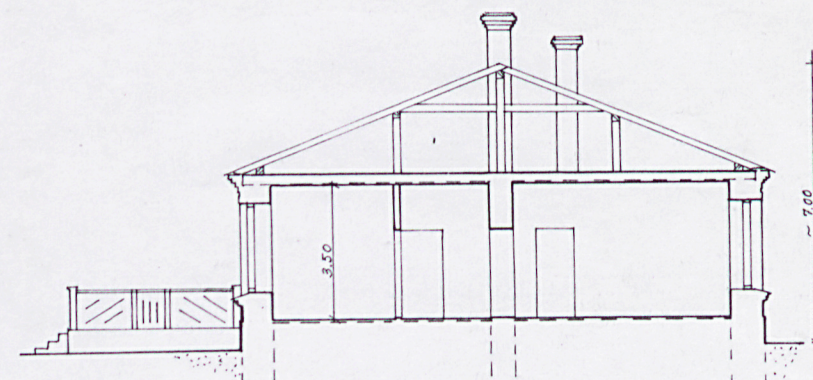
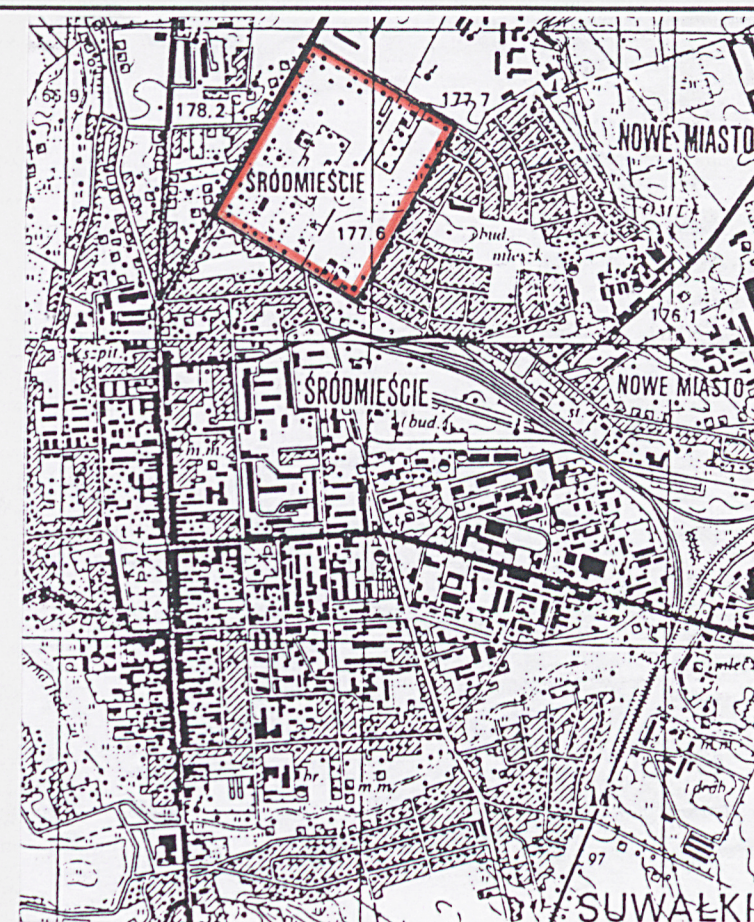
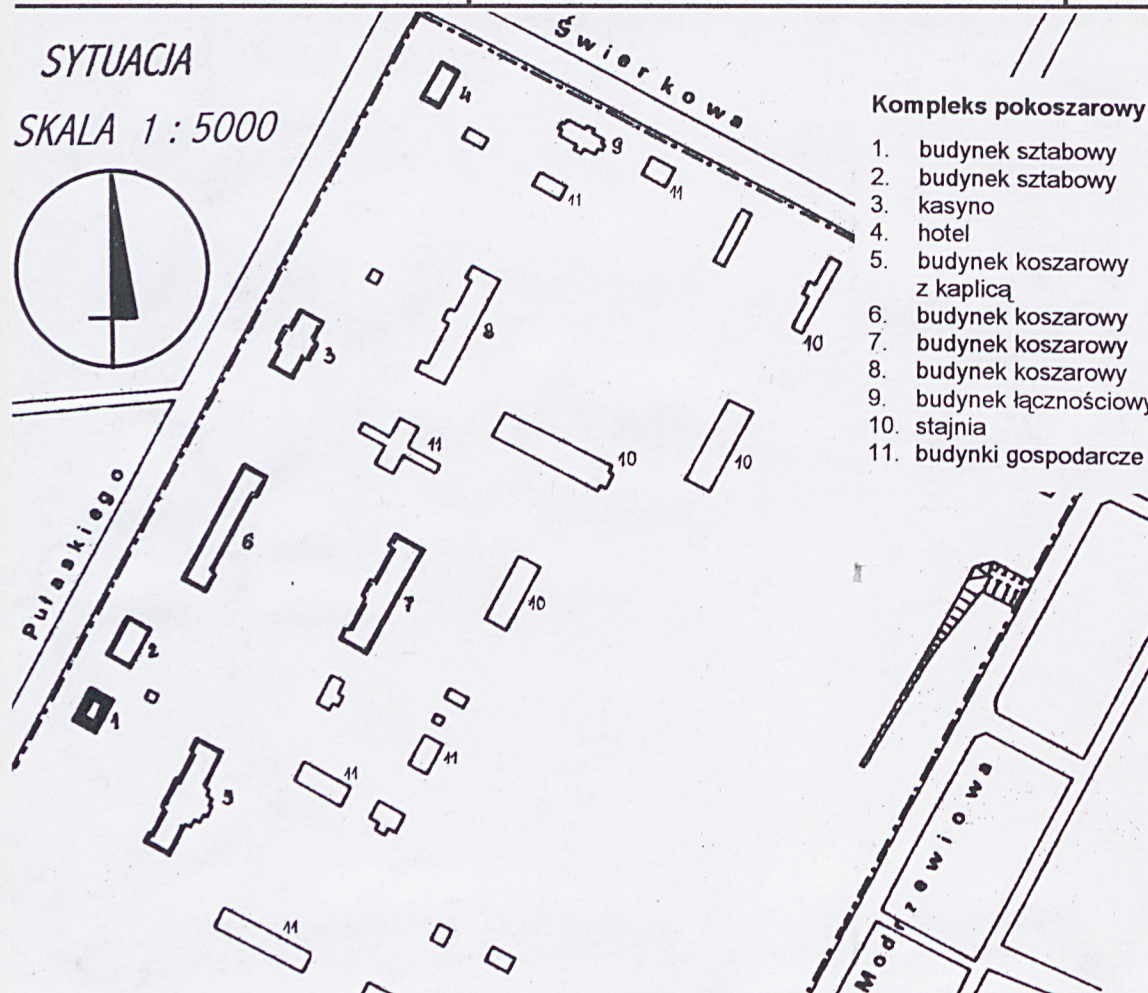
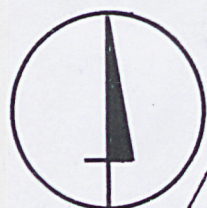
BUDYNEK DOWÓDCY SZTABU

3. Zawartość wkładki (nazwa obiektu lub materiału uzupełniającego)

sytuacja, przekrój poprzeczny, zdjęcia fotograficzne

SYTUACJA

SKALA 1 : 5000



Wkładkę założył: dr Krzysztof A Jabłoński, X 2002

Miejsce przechowywania negatywów: SOZ w Suwałkach



1. Miejscowość

SUWAŁKI

2. Obiekt (nazwa jak w karcie)

BUDYNEK DOWÓDCY SZTABU

3. Zawartość wkładki (nazwa obiektu lub materiału uzupełniającego)

zdjęcia fotograficzne



Wkładkę założył: dr Krzysztof A Jabłoński, X 2002

Miejsce przechowywania negatywów: SOZ w Suwałkach