

A B C D E F G H I J K L Ł M N O P R S T U V W X Y Z

Nr 4895

1. Obiekt

KASYNO WOJSKOWE

612/2

2. Czas powstania

1898

3. Miejscowość

SUWAŁKI

11. Zdjęcia, rzut, przekrój, sytuacja, orientacja



4. Adres

ul. Pułaskiego 24

nr hipoteczny

5. Przynależność administracyjna

województwo podlaskie

powiat suwalski

gmina Suwałki

6. Poprzednie nazwy miejscowości

Suwałki

7. Przynależność administracyjna do 1999 r.

województwo suwalskie

8. Właściciel i jego adres

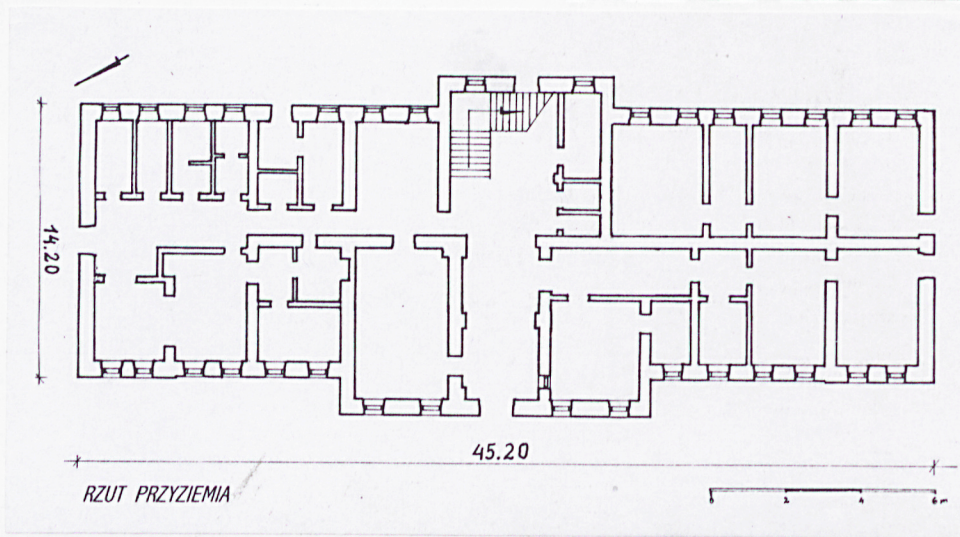
Wojskowa Komenda Uzupełnień
ul. Pułaskiego 24
16-400 Suwałki

9. Użytkownik i jego adres

Wojskowa Komenda Uzupełnień
ul. Pułaskiego 24
16-400 Suwałki

10. Rejestr zabytków

nr 807 ... data ... 30.03.1990



Zespół koszarowy został zbudowany przez Rosjan w końcu XIX i na pocz. XX wieku. Do I wojny światowej stacjonował tu pułk kawalerii rosyjskiej. Nie znany jest autor projektu budynku kasyna, lecz z pewnością był to inżynier wojskowy. **Kasyno zostało zbudowane w 1898 roku** (data na tympanonie frontowym).

Koszary były zdewastowane i częściowo zniszczone na skutek działań w 1915, 1919, 1920 r.

W maju 1921 r. w kompleksie został osadzony 2 pułk Ułanów Grochowskich, który wchodził w skład Suwalskiej Brygady Kawalerii. W końcu 1921 r., pomimo odbudowy przez wojsko polskie, z 39 obiektów 5 budynków było w gruzach a 11 wymagało gruntownego remontu. Wtedy koszary składały się z 3 bloków mieszkalnych dla ułanów, bloku oficerskiego, siedziby dowództwa oraz sztabu, domu mieszkalnego dowódcy pułku, kasyna, budynku z izbą chorych, ambulansu weterynaryjnego, 8 stajni, krytej ujeżdżalni, wartowni i innych mniejszych. Pułk Ułanów Grochowskich stacjonował do 1939 r. kiedy to wszedł w podporządkowanie grupy operacyjnej Polesie gen. Kleberga i walczył min. pod Olszewem i Kockiem.)

W okresie międzywojennym w budynku znajdował się Klub Oficerski. Według Zdzisława Palińskiego na parterze funkcjonowały warsztaty: krawiecki, szewski, rymarski a na piętrze kasyno.

W czasie II wojny koszary zajęli najpierw Rosjanie, następnie Niemcy, którzy nadzorowali suwalski obóz jeniecki.

Po opuszczeniu przez Niemców nastąpiła dewastacja koszar. Od 1946 r. opiekowali się nimi żołnierze z 57 Pułku Piechoty. Wkrótce stacjonował tu 121 Pułk Artylerii Lekkiej, a od 1956 roku 80 Dywizjon Artylerii Przeciwpancernej, który w 1989 r. został przeniesiony do Chełma.

Po II wojnie w budynku znajdował się Klub Garnizonowy. W latach 1996-2000 budynek użytkowała Żandarmeria Wojskowa. Po 2000 roku budynek nie jest użytkowany.

Sytuacja: Kompleks koszarowy (jeden z czterech w Suwałkach) zajmujący prostokątny dział gruntu, znajduje się w północnej części miasta, po wschodniej stronie drogi prowadzącej do Budziska. Budynek sztabowy, podobnie jak większość zabudowań, został ustawiony równolegle do drogi i oddalony od niej ok. 20 m. Znajduje się w północno-zachodniej części ogrodzonego parkanem kompleksu.

Materiał, konstrukcja, technika: murowany z żółtej cegły ceramicznej, z licznym detalem architektonicznym z czerwonej cegły, nie tynkowany, przykryty blachą. Fundamenty prawdopodobnie kamienne, w górnej warstwie z kamienia ciosanego. Ściany murowane z cegły, wewnątrz tynkowane, w łazienkach wyłożone glazurą. Więźba dachowa prawdopodobnie krokwiowo-płatwiowa ze stolcami. Posadzki betonowe, w łazienkach wyłożone terakotą. Podłogi parkietowe. Strop prawdopodobnie belkowy, podbity deskami, od spodu tynkowany, w auli i scenie na piętrze ozdobiony sztukaterią. Kominy z cegły ceramicznej, tynkowane, powyżej połaci dachowych nie tynkowane. Schody wewnętrzne, w hallu głównym żelbetowe, trójbiegowe. Stolarka drewniana. Drzwi frontowe filongowe, dwuskrzydłowe, z przeszkleniem i przeszklonym nadprożem, odcinkowo zakończonym nadświetlem; drzwi w krótszych bokach dwuskrzydłowe, klepkowe. Drzwi wewnętrzne jedno- i dwuskrzydłowe, filongowe i gładkie pilśniowe. Okna ościeżnicowe, dwuskrzydłowe, sześciokwaterowe z nadświetlami zakończonymi łukami odcinkowym. Balustrady metalowe. Kraty metalowe, spawane. Rynny, rury spustowe, obróbki z blachy ocynkowanej. Liczny detal architektoniczny ceglany, nie tynkowany

Rzut: W kształcie wydłużonego prostokąta ze środkowymi ryzalitami na dłuższych bokach oraz z dwoma pseudoryzalitami na skraju elewacji frontowej. Układ wnętrza dwutraktowy, o nieregularnych działach poprzecznych. W trakcie frontowym w ryzalicie na środku Prostokątny hall główny. Po południowej stronie hallu kwadratowa dyżurka i obok (od ściany nośnej) wąski korytarz. Za dyżurką (obok korytarza) niewielkie pomieszczenie socjalne i wc, dalej dwa prostokątne pomieszczenia. Na północ od hallu głównego w ryzalicie obszerne pomieszczenie prostokątne. Dalej trzy prostokątne pomieszczenia. W trakcie tylnym w ryzalicie trójbiegowa klatka schodowa i z boku wydzielone niewielkie pomieszczenia min. wc. Po południowej stronie klatki schodowej ciąg prostokątnych pomieszczeń, po północnej ciąg niewielkich prostokątnych pomieszczeń gospodarczych. Układ piętra dwutraktowy, z korytarzem na środku, z obszerną prostokątną aulą w ryzalicie frontowym i podwyższoną sceną. Pozostałe pomieszczenia prostokątne po obu stronach korytarza.

Bryła: Prostopadłościan z ryzalitem frontowym i tylnym na środku, dwoma pseudo ryzalitami frontowymi w osiach skrajnych, przykryty niskim dachem czterospadowym z licznymi kominami w pobliżu kalenicy.

Elewacje: Dwukondygnacyjne (kondygnacja górna wyższa od dolnej), symetryczne, ceglane (żółta cegła) nie tynkowane, z licznym ceglany (czerwona cegła) detalem architektonicznym. Posiadają wydzielony bardzo niski pas fundamentowy, gzyms kordonowy z motywem kostkowania, pas okalający w połowie II kondygnacji i rozbudowany gzyms koronujący z fryzem arkadkowym i dwoma pasami kostkowania. Wszystkie otwory w kształcie wydłużonego prostokąta, sklepione łukami odcinkowymi. W II kondygnacji poniżej otworów okiennych ozdobne okapniki (od frontu z motywem lambrekinowym). Frontowa, zachodnia – szesnastoosiowa, z pięcioosiowym ryzalitem na środku i dwuosiowymi pseudoryzalitami na skraju. W ryzalicie środkowym na osi środkowej kolejny pseudoryzalit z płyciną nad otworem drzwiowym, zwieńczony dwuspadowym szczytem w którym archiwolta z okrągłym otworem okiennym na środku. Pod archiwoltą data 1898. Ryzalicy w kondygnacji przyziemia boniowane. Ryzalicy zwieńczone attykami z motywem tralkowym. We wszystkich osiach otwory okienne, w osi środkowej ryzalitu głównego otwór drzwiowy. Tylna, wschodnia – siedemnastoosiowa, z trójosiowym ryzalitem na środku. W osi środkowej ryzalitu, w górnej kondygnacji wysoki (na całą wysokość kondygnacji) prostokątny otwór okienny oraz cztery otwory okienne zamurowane. W osiach otwory okienne oraz w piątej (od północy) w kondygnacji parteru otwór drzwiowy. Północna – Jednoosiowa, z otworem drzwiowym w kondygnacji parteru i otworem okiennym w kondygnacji piętra. Poprzedzona jednobiegową klatką schodową prowadzącą do podziemnego, zewnętrznego składu opału. Południowa – Z dwoma otworami drzwiowymi w kondygnacji parteru i jednym otworem okiennym w kondygnacji piętra.

Wnętrze: Aula z dekoracyjną sztukaterią na suficie. Sztukateria z kroksztynami w fasecie i prostokątnymi polami w pasie przyściennym. Środek sufitu w kształcie prostokąta o zaokrąglonych krótszych bokach. Sufit podwyższonej sceny pokryty sztukaterią. Otwór z auli do sceny arkadowy, profilowany.

Instalacje: elektryczna, wodna i kanalizacyjna, centralnego ogrzewania

14. Kubatura	15. Powierzchnia użytkowa	16. Przeznaczenie pierwotne	17.. Użytkowanie obecne
ok. 4000 m ³	1300 m ²	mieszkalne (koszary)	nie użytkowany
18. Prace budowlane i konserwatorskie, ich przebieg i dokumentacja		19.. Stan zachowania (fundamenty, ściany zewnętrzne, ściany wewnętrzne, sklepienia, stropy, konstrukcje dachowe, pokrycia dachu, wyposażenie i instalacje)	
		<p>zawilgocenia fundamentów, zacieki w dachu (widoczne zniszczenia sztukaterii w scenie i w auli, niszczące podłogi (parkiet w niektórych pomieszczeniach) na skutek wilgoci i braku ogrzewania w zimie, zniszczony fragment zwieńczenia w ryzalicie głównym</p>	
		20. Najpilniejsze postulaty konserwatorskie	

21. Akta archiwalne (rodzaj akt, numer i miejsce przechowywania)

24. Uwagi różne

25. Opracował

tekst

dr Krzysztof A Jabłoński, VIII 2003

plany, rysunki

dr Krzysztof A Jabłoński, VIII 2003

zdjęcia fotograf.

dr Krzysztof A Jabłoński, VIII 2003

miejsce przechowywania negatywów

SOZ w Białymstoku

Karta po wypełnieniu podlega ochronie na podstawie przepisów prawa autorskiego

22. Bibliografia

- 1) A. Dobroński, *Ułani Grochowscy*. Warszawa-Białystok 1992, s.42 i nast.
- 2) wywiad z Andrzejem Twardowskim i Markiem Tabakiem (X 2002)

26. Adnotacje o inspekcjach, informacje o zmianach (daty, imiona i nazwiska wypełniających)

23. Źródła ikonograficzne i fotografia (rodzaj, miejsce przechowywania, sygnatury)

- 1) Plan i opis kompleksu koszarowego w okresie międzywojennym opracowany przez Zdzisława Palińskiego (zob A. Dobroński, s.44-45)

27. Załączniki

wkładka nr 1, 2

1. Miejscowość

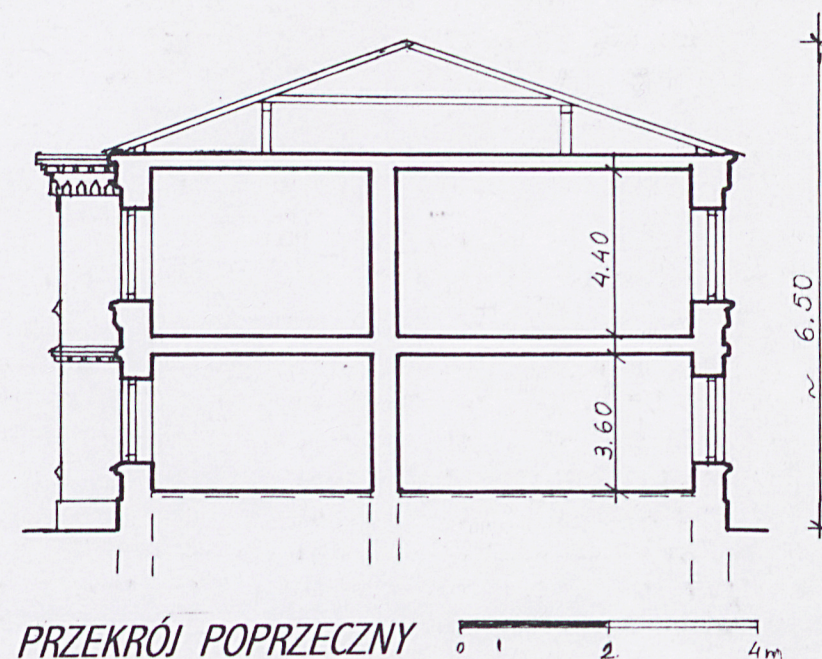
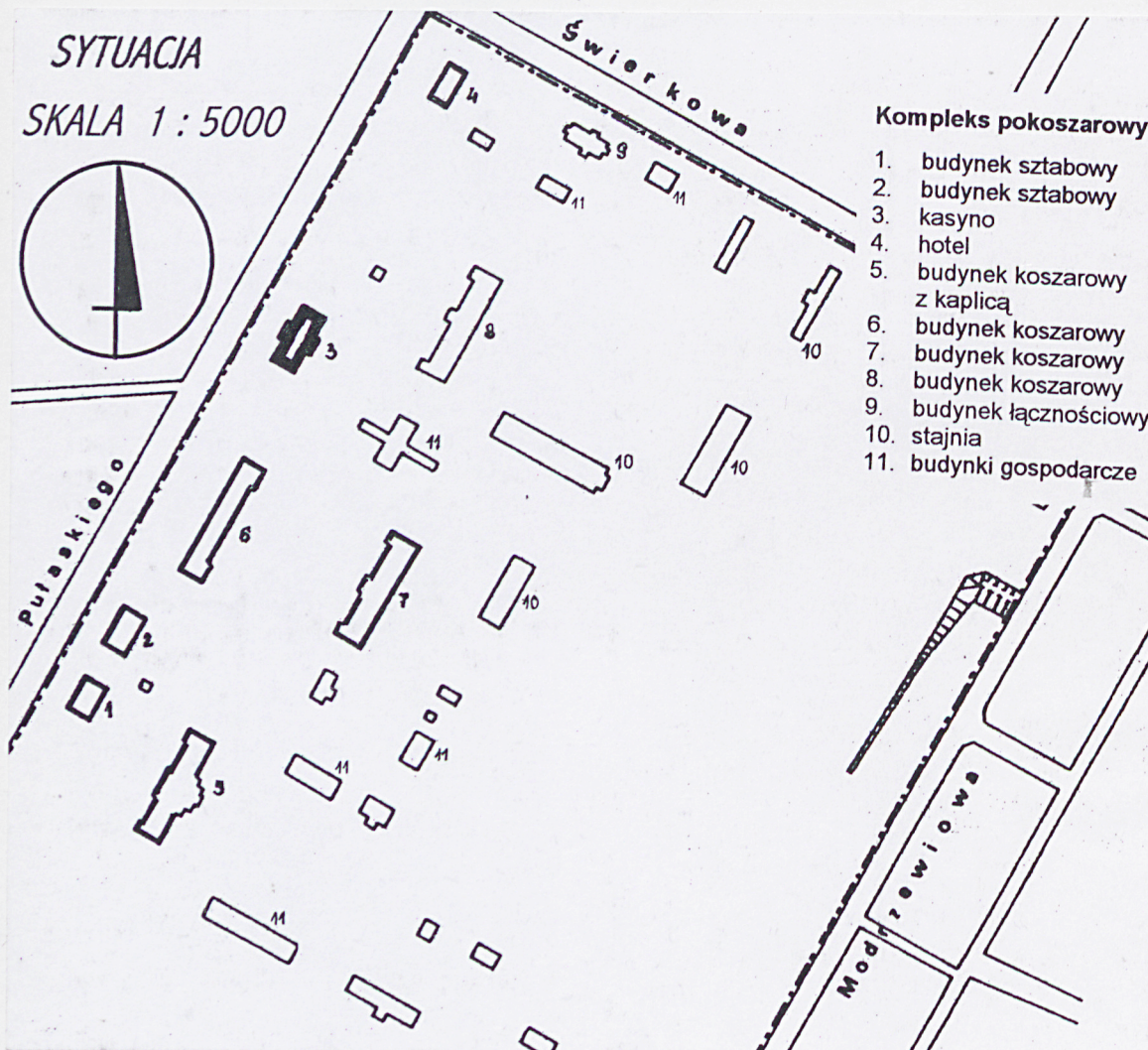
SUWAŁKI, ul. Pułaskiego 24

2. Obiekt (nazwa jak w karcie)

KASINO WOJSKOWE

3. Zawartość wkładki (nazwa obiektu lub materiału uzupełniającego)

sytuacja, przekrój poprzeczny, zdjęcia fotograficzne



elewacja południowa

1. Miejscowość

SUWAŁKI, ul. Pułaskiego 24

2. Obiekt (nazwa jak w karcie)

KASYNO WOJSKOWE

3. Zawartość wkładki (nazwa obiektu lub materiału uzupełniającego)

zdjęcia fotograficzne



1



2



3



4



5

1	2	3
4	5	

1. elewacja zachodnia
2. ryzalit środkowy w elew. zach.
3. ryzalit boczny w elew. zach.
4. fragment zwieńczenia ryzalitu
środkowego w elew. zach.
5. nadproże w ryzalicie środkowym
elewacji zach.

1. Miejscowość

SUWAŁKI, ul. Pułaskiego 24

2. Obiekt (nazwa jak w karcie)

KASYNO WOJSKOWE

3. Zawartość wkładki (nazwa obiektu lub materiału uzupełniającego)

zdjęcia fotograficzne



1



2



3



4



5



6

1	2	3
4	5	6

1. elewacja wschodnia
2. fragment elewacji wschodniej
3. ryzalit środkowy elew. wsch.
4. aula na piętrze
5. fragment sufitu auli
6. elewacja północna