

A B C D E F G H I J K L Ł M N O P R S T U V W X Y Z

Nr 4894

1. Obiekt

BUDYNEK SZTABOWY

2. Czas powstania

1901 r.

3. Miejscowość

SUWAŁKI

11. Zdjęcia,



4. Adres

ul. Pułaskiego 24

nr hipoteczny

5. Przynależność administracyjna

województwo podlaskie

powiat Suwałki

gmina Suwałki

6. Poprzednie nazwy miejscowości

Suwałki

7. Przynależność administracyjna do 1999 r.

województwo suwalskie

8. Właściciel i jego adres

Wojskowa Komenda Uzupełnień

ul. Pułaskiego 24

16-400 Suwałki

9. Użytkownik i jego adres

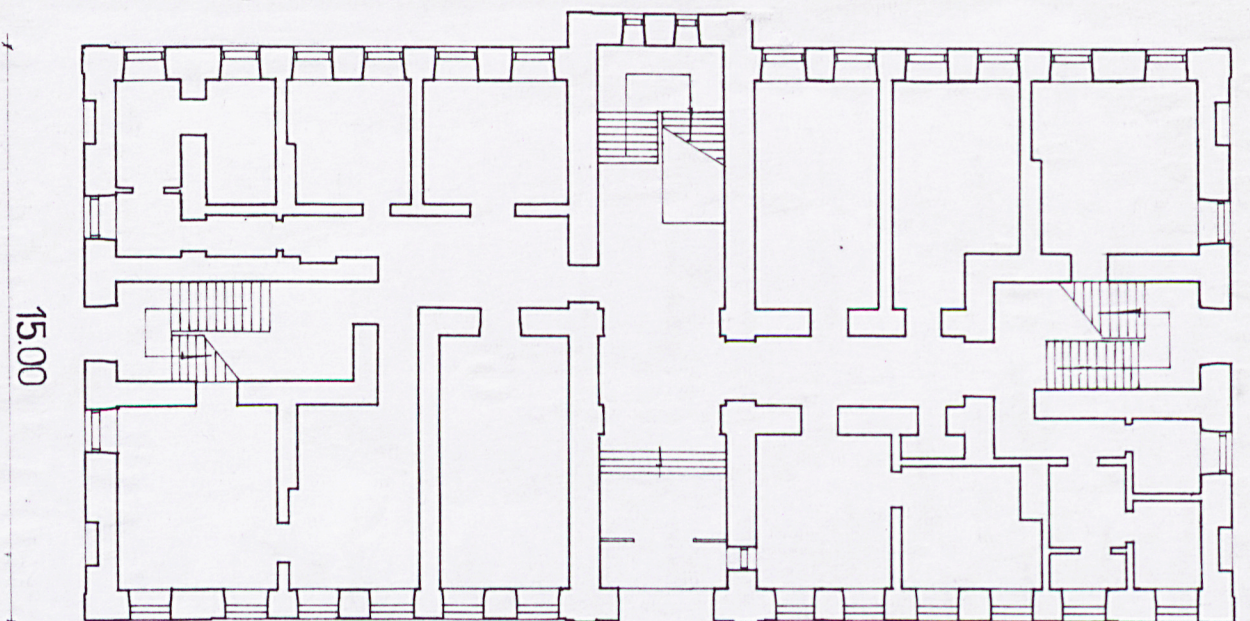
Wojskowa Komenda Uzupełnień

ul. Pułaskiego 24

16-400 Suwałki

10. Rejestr zabytków

nr 807 data 30.03.1990



RZUT PRZYZIEMIA

0 1 2 3 5m

Zespół koszarowy został zbudowany przez Rosjan w końcu XIX i na pocz. XX wieku. Do I wojny światowej stacjonował tu pułk kawalerii rosyjskiej. Nie znany jest (z pewnością inżynier wojskowy) autor projektu. **Budynek sztabowy został zbudowany na początku XX w. (budowany od 1901 r.)** (data na tympanonie południowym).

Koszary były zdewastowane i częściowo zniszczone na skutek działań w 1915, 1919, 1920 r.

W maju 1921 r. w kompleksie został osadzony 2 pułk Ułanów Grochowskich, który wchodził w skład Suwalskiej Brygady Kawalerii. W końcu 1921 r., pomimo odbudowy przez wojsko polskie, z 39 obiektów 5 budynków było w gruzach a 11 wymagało gruntownego remontu. (Wtedy koszary składały się z 3 bloków mieszkalnych dla ułanów, bloku oficerskiego, siedziby dowództwa oraz sztabu, domu mieszkalnego dowódcy pułku, kasyna, budynku z izbą chorych, ambulansu weterynaryjnego, 8 stajni, krytej ujeżdżalni, wartowni i innych mniejszych.)

W okresie międzywojennym w budynku znajdował się sztab i gabinety dowódcy i zastępcy dowódcy pułku. (Pułk Ułanów Grochowskich stacjonował do 1939 r. kiedy to wszedł w podporządkowanie grupy operacyjnej Polesie gen. Kleberga i walczył min. pod Olszewem i Kockiem.)

W czasie II wojny koszary zajęli najpierw Rosjanie, następnie Niemcy, którzy nadzorowali suwalski obóz jeniecki.

Po opuszczeniu przez Niemców nastąpiła dewastacja koszar. Od 1946 r. opiekowali się nimi żołnierze z 57 Pułku Piechoty. Wkrótce stacjonował tu 121 Pułk Artylerii Lekkiej, a od 1956 roku 80 Dywizjon Artylerii Przeciwpancernej, który w 1989 r. został przeniesiony do Chełma. W okresie powojennym w budynku mieszkał dowódca pułku.

Po wojnie w budynku znajdował się sztab 80 Dywizjonu AP, a od 1989 r. budynek przejęła Wojskowa Komenda Uzupełnień w Suwałkach.

Sytuacja: Kompleks koszarowy (jeden z czterech w Suwałkach) zajmujący prostokątny dział gruntu, znajduje się w północnej części miasta, po wschodniej stronie drogi prowadzącej do Budziska. Budynek sztabowy, podobnie jak większość zabudowań, został ustawiony równolegle do drogi i oddalony od niej ok. 20 m. Znajduje się w południowo-zachodnim narożniku ogrodzonego parkanem kompleksu.

Materiał, konstrukcja, technika: murowany z żółtej cegły ceramicznej, nie tynkowany, przykryty blachą. Fundamenty prawdopodobnie kamienne, w górnej warstwie z kamienia ciosanego, (z zewnątrz niektóre partie otynkowane). Ściany murowane z cegły, wewnątrz tynkowane, w łazienkach wyłożone glazurą. Więźba dachowa prawdopodobnie krokwiowo-płatwiowa ze stolcami. Posadzki betonowe, w łazienkach wyłożone terakotą. Podłogi deskowe na legarach i parkietowe. Strop prawdopodobnie belkowy, podbity deskami, od spodu tynkowany. Strop w środkowej części budynku żelbetowy na dwuteownikach. Kominy z cegły ceramicznej, tynkowane, powyżej połaci dachowych opracowane na lico. Schody wewnętrzne, w hallu jednobiegowe, betonowe; z hallu na piętro dwubiegowe, betonowe; przy krótszych bokach budynku dwubiegowe, betonowe. Stolarka drewniana. Drzwi frontowe filongowe, dwuskrzydłowe, z przeszkleniem i przeszklonym nadprożem, odcinkowo zakończonym nadświetlem; drzwi w krótszych bokach dwuskrzydłowe, klepkowe. Drzwi wewnętrzne jedno- i dwuskrzydłowe, filongowe i gładkie pilśniowe. Okna ościeżnicowe, dwuskrzydłowe, sześciolwaterowe z nadświetlem zakończonym łukiem odcinkowym. Balustrady metalowe. Kraty metalowe, spawane. Rynny, rury spustowe, obróbki z blachy ocynkowanej. Liczny detal architektoniczny ceglany, nie tynkowany

Bryła: dwukondygnacyjny prostopadłościan, osadzony na niskim cokole, ze środkowym ryzalitem od frontu, i takimż od tyłu, nakryty niskim dachem dwuspadowym z sześcioma kominami umieszczonymi w połaciach.

Rzut: Prostokąt, o dwu- i półtraktowym układzie wnętrza, z korytarzem wewnętrznym. Parter – z przesunięciem korytarza. W trakcie frontowym (licząc od północy) kwadratowe i prostokątne pomieszczenia magazynowe, prostokątny pokój, hall z wydzielonym wiatrołapem, z czterostopniowymi schodami, następnie dyżurka, pokój i sanitariaty. Wzdłuż budynku korytarz, na jego końcach klatki schodowe na piętro. W trakcie tylnym (od północy) wąski korytarz i 4 pomieszczenia pomocnicze, na środku w hallu klatka schodowa na piętro, następnie dwa prostokątne pokoje i pokój kwadratowy. Piętro – dwu- i półtraktowe z korytarzem na środku wzdłuż budynku. Po obu stronach korytarza pomieszczenia.

Elewacje: Dwukondygnacyjne, nie tynkowane, z wysuniętym przed lico pasem cokołu (wys. ok. 60 cm), zwieńczone wysuniętym przed lico ceglany gzymsowaniem, w którym dwa pasy samego gzymsu przypominają kostkowanie. W elewacjach prostokątne otwory zakończone łukami odcinkowymi, nad którymi wysunięty przed lico pas sklepienny (w pasie piętra przypominający feston). Okapy otworów okiennych osadzone na dekoracyjnych gzymsach. Kominy wyniesione znacząco ponad połacie, zwieńczone dekoracyjnym, wydatnym gzymsem. Frontowa, zachodnia – symetryczna, 13-osiowa (w kondygn. piętra 14-osiowa), z jednoosiowym ryzalitem na środku. Ryzalit zwieńczony dwuspadowym szczytem wyniesionym ponad linię gzymsowania. W przyziemiu ryzalitu odcinkowo zakończony otwór wejściowy, w kondygn. piętra dwa otwory okienne. Po bokach ryzalitu, w osiach odcinkowo zakończone otwory okienne. Tylna, wschodnia – symetryczna, 14-osiowa. W środkowej części dwuosiowy ryzalit (w przyziemiu w dwóch osiach dwa małe otwory okienne). Elewacje szczytowe – obie identyczne, symetryczne, 5-osiowe, zwieńczone trójkątnym szczytem. W osiach skrajnych ślepe płyciny po otworach okiennych. W 2 i 4 osi otwory okienne. W osi środkowej w przyziemiu odcinkowo zwieńczony otwór wejściowy, nad nim pomiędzy kondygnacjami otwór okienny, wyżej dwa małe otwory okienne. W tympanonie dwa prostokątne otwory okienne. W tympanonie południowym na środku czerwony prostokąt na którym data: 1 . 01- . . (1901-12 ?)

Instalacje: elektryczna, co, wodna, kanalizacyjna.

14. Kubatura	15. Powierzchnia użytkowa	16. Przeznaczenie pierwotne	17.. Użytkowanie obecne
Ok. 4600 m ³	924 m ²	koszarowe	Wojskowa Komenda Uzupełnień
18. Prace budowlane i konserwatorskie, ich przebieg i dokumentacja		19.. Stan zachowania (fundamenty, ściany zewnętrzne, ściany wewnętrzne, sklepienia, stropy, konstrukcje dachowe, pokrycia dachu, wyposażenie i instalacje)	
		<p>Zawilgocenia fundamentów, ścian zwłaszcza od południa. Miejscowa korozja blachy.</p>	
		20. Najpilniejsze postulaty konserwatorskie	

21. Akta archiwalne (rodzaj akt, numer i miejsce przechowywania)

24. Uwagi różne

22. Bibliografia

- 1) A. Dobroński, *Ułani Grochowscy*. Warszawa-Białystok 1992, s.42 i nast.
- 2) wywiad z Andrzejem Twardowskim i Markiem Tabakiem (X 2002)

25. Opracował

tekst dr Krzysztof A Jabłoński, X 2002

plany, rysunki dr Krzysztof A Jabłoński, X 2002

zdjęcia fotograf. dr Krzysztof A Jabłoński, X 2002

miejsce przechowywania negatywów SOZ w Suwałkach

Karta po wypełnieniu podlega ochronie na podstawie przepisów prawa autorskiego

26. Adnotacje o inspekcjach, informacje o zmianach (daty, imiona i nazwiska wypełniających)

23. Źródła ikonograficzne i fotografia (rodzaj, miejsce przechowywania, sygnatury)

- 1) Plan i opis kompleksu koszarowego w okresie międzywojennym opracowany przez Zdzisława Palińskiego (zob A. Dobroński)

27. Załączniki

wkładka nr 1, 2

1. Miejscowość

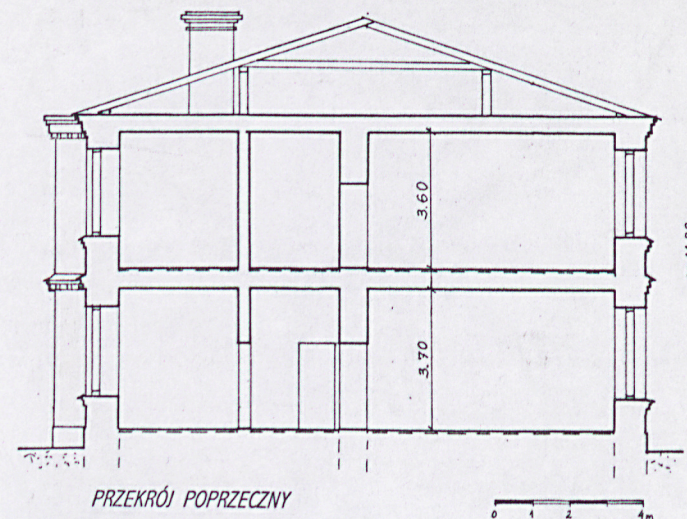
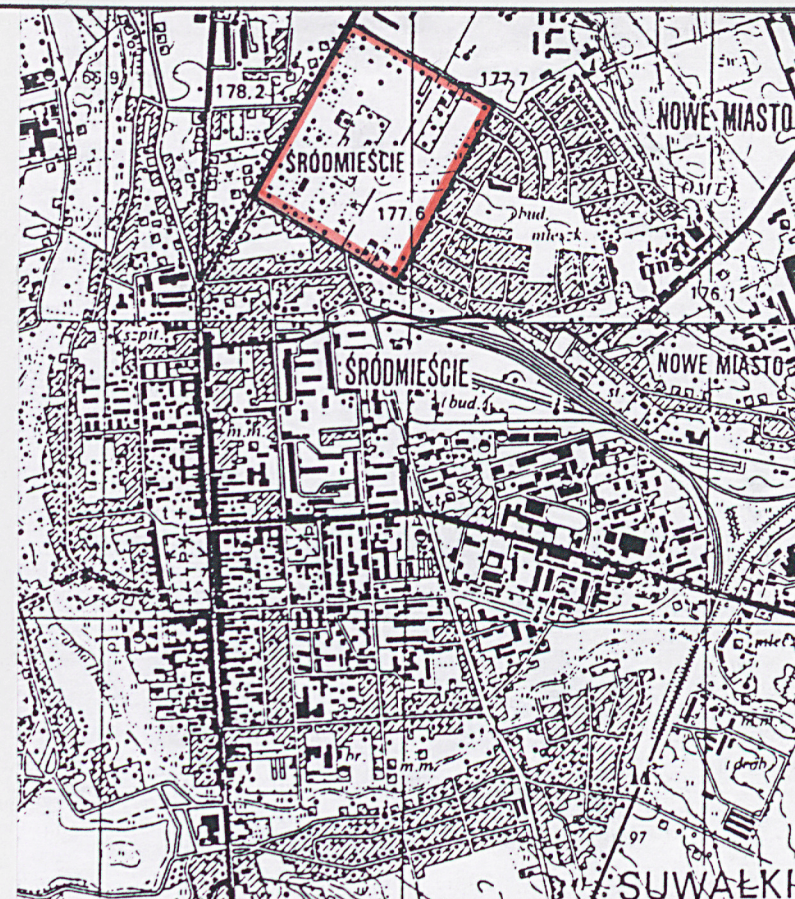
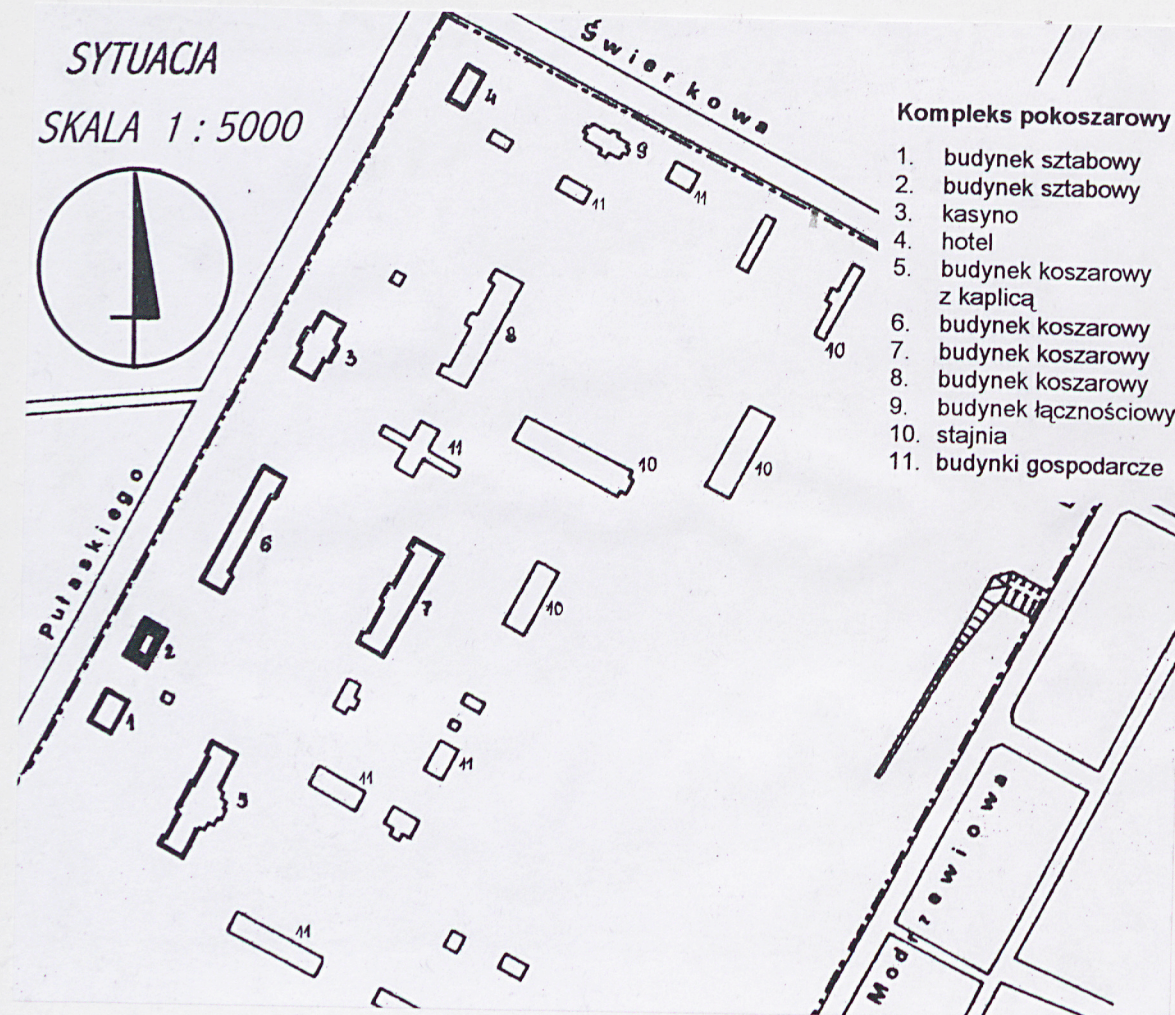
SUWAŁKI

2. Obiekt (nazwa jak w karcie)

BUDYNEK SZTABOWY

3. Zawartość wkładki (nazwa obiektu lub materiału uzupełniającego)

sytuacja, przekrój poprzeczny, zdjęcia fotograficzne



Wkładkę założył: dr Krzysztof A Jabłoński, X 2002

Miejsce przechowywania negatywów: SOZ w Suwałkach

1. Miejscowość

SUWAŁKI

2. Obiekt (nazwa jak w karcie)

BUDYNEK SZTABOWY

3. Zawartość wkładki (nazwa obiektu lub materiału uzupełniającego)

zdjęcia fotograficzne



Wkładkę założył: dr Krzysztof A Jabłoński, X 2002

Miejsce przechowywania negatywów: SOZ w Suwałkach