

PODLASKIE

4601

1. Obiekt

KOŚCIÓŁ PAR.P.W. NAWIEDZENIA N.P.MARII

578/1

2. Czas powstania

1858-1863

3. Miejscowość

R O M A N Y

4. Adres

Romany

nr hipoteczny

5. Przynależność administracyjna

łomżyńskie

województwo

Stawiski

gmina

pow. kolno

6. Poprzednie nazwy miejscowości

7. Przynależność administracyjna przed 1.VI.1975

białostockie

województwo

Łomża

powiat

8. Właściciel i jego adres:

Parafia rzym-kat.
Romany

9. Użytkownik i jego adres:

j.w.

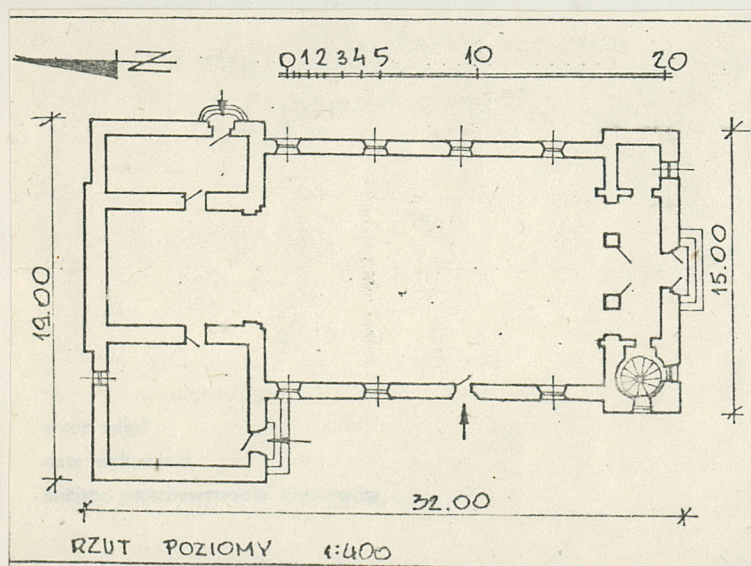
10. Rejestr zabytków

Nr

81

data

23.09.1981



12. Autorzy, historia obiektu, określenia stylu

Parafia w Romanach erygowana w 1420 r., przez bpa płockiego Jakuba z Korzkwi. Kościół drewniany rozebrany ok. 1864. Obecny usytuowany na terenie d. cmentarza grzebalnego. Zbudowany w l. 1858-1863 z fundacji dziedzica wsi Piotra Dobrzyckiego wg. proj. arch. Kleofasa Konopki. Neogotycki. Wielokrotnie odnawiany i remontowany m.in. 1971, 1986.

13. Opis (sytuacja materiał i konstrukcja, rzut, bryła, elewacje, dach, wnętrze wyposażenie, instalacje)

Sytuacja: kościół usytuowany w centralnej części wsi, frontem zwrócony ku pd. Teren wokół kościoła w obrębie okalającego muru /d. cmentarz/ to wyniosła platforma wyższa o kilka metrów w stosunku do ulicy od str. pd. Od wewnątrz ogrodzenia liczne nasadzenia drzew liściastych.

Materiał i technika: murowany z łamanego kamienia polnego o bardzo zróżnicowanej wielkości. Obramienia otworów, naroża i podziały ramowe tynkowane. Stropy na belkach drewnianych, płaskie tynkowane na deskach. Więźba drewniana krokwiowa z wieszarami. Dachy obu wieży kryte blachą miedzianą, pozostałe blachą ocynkowaną. Podłogi białe, deskowe, w chórze posadzka betonowa. Schody na chór i wieże drewniane wachlarzowe. Okna w nawie ostrołukowe, rozglifowane z ramami drewnianymi o podziałach typu witrażowego. Okna zakrystii od zach. prostokątne, powyżej na ich osi okna okrągłe. Drzwi w głównym wejściu drewniane, dwuskrzydłowe, płycinowe, ozdobnie profilowane z ostrołukowym naświetlem. Drzwi zewnętrzne do zakrystii i nawy od str. zach. drewniane, jednoskrzydłowe, szalowane rombówką, nabijane ćwiekami. Drzwi wewnętrzne do zakrystii płycinowe.

Rzut: kościół na planie niesymetrycznym, jednonawowy. Nawa prostokątna z dwoma wieżami na planach czworobocznych od frontu. Prezbiterium węższe od nawy zamknięte prostą ścianą, po jego bokach - skarbczyk od str. wsch. i znacznie szersza zakrystia od str. zach. Pod zakrystią podpiwniczenie.

Bryła: rozczłonkowana, dominuje korpus nawowy z wieżami od frontu. Prezbiterium od nawy, po jego bokach skarbczyk i zakrystia mocno wysunięta przed lico ścian nawy. Nad nawą i prezbiterium dachy dwuspadowe, nad zakrystią i skarbczykiem pulpitarne. Hełmy wież ostrołukowe, ośmioboczne.

Elewacje: fasada - dwukondygnacyjna ujęta wieżami w narożach. Na osi dolnej kondygnacji uskokowy, ostrołukowy portal, wyżej podwójne, prostokątne okno w obramieniu zamkniętym łukiem w ośli grzbiet. Nad portalem tablica z datą 1859. Okna ostrołukowe w tynkowanych obramieniach. Nad częścią środkową fasady trójkątny szczyt drewniany profilowany opaską tynkową.

Elewacje boczne i tylna ujęte od dołu mocno uwydatnionym cokołem, wyżej rząd regularnie rozmieszczonych otworów okiennych, zwieńczenie profilowanym gzymsem podołapowym. W ścianie tylnej prezbiterium poczwórne okno w ostrołukowym obramieniu. Wyżej ponad gzymsem trójkątny szczyt z okulusem.

cd. wkładka nr 1

14. Kubatura	15. Powierzchnia użytkowa 500 m ²	16. Przeznaczenie pierwotne sakralne	17. Użytkowanie obecne sakralne
--------------	---	---	------------------------------------

18. Prace budowlane i konserwatorskie, ich przebieg i dokumentacja

- 1955 - polichromia ornamentalno-figuralna na stropach, aut. J. Warzyński
- 1966 - polichromia na ścianie tęczowej
- 1971 - powiększenie zakrystii oraz podpiwniczenie pod zakrystią
- 1986 - wymiana pokrycia dachowego na blachę miedzianą

19. Stan zachowania (fundamenty, ściany zewnętrzne, ściany wewnętrzne, sklepienia, stropy, konstrukcje dachowe, pokrycie dachu, wyposażenie i instalacje)

Ogólnie stan zachowania obiektu dobry. W złym stanie znajdują się tynki w partii fasady oraz tynkowane obramienia otworów, także pokrycie dachowe /aktualnie wymienione/.

20. Najpilniejsze postulaty konserwatorskie

21. Akta archiwalne (rodzaj akt, numer i miejsce przechowywania)

22. Bibliografia

Katalog Zabytków Sztuki w Polsce, t. IX. woj. łomżyńskie,
z. 1. Łomża i okolice, pod red. M. Kałamajskiej-Saeed,
Warszawa 1982, s. 55-56

23. Źródła ikonograficzne i fotografie (rodzaj, miejsce przechowywania sygnatury)
Negatywy w BBiDZ w Łomży.

24. Uwagi różne

25. Wypełnił
Tekst i rys. W. Boruch
X.86
Fot. P. Maliszewski
VI.86

26. Sprawdził

27. Załączniki
wkładka nr 1

1. Miejscowość

ROMANY

2. Obiekt (nazwa jak w karcie)

KOSCIÓŁ PAR. P.W. NAWIEDZENIA N.P. MARII

3. Zawartość wkładki (nazwa obiektu lub materiału uzupełniającego)

sytuacja, 8 fot.

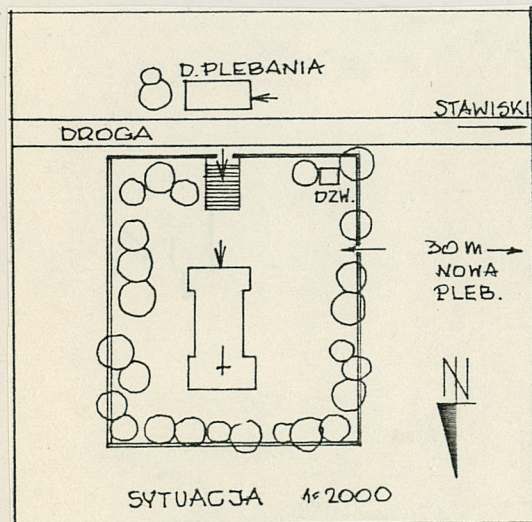
WKŁADKA NR 1

cd. z p. 13

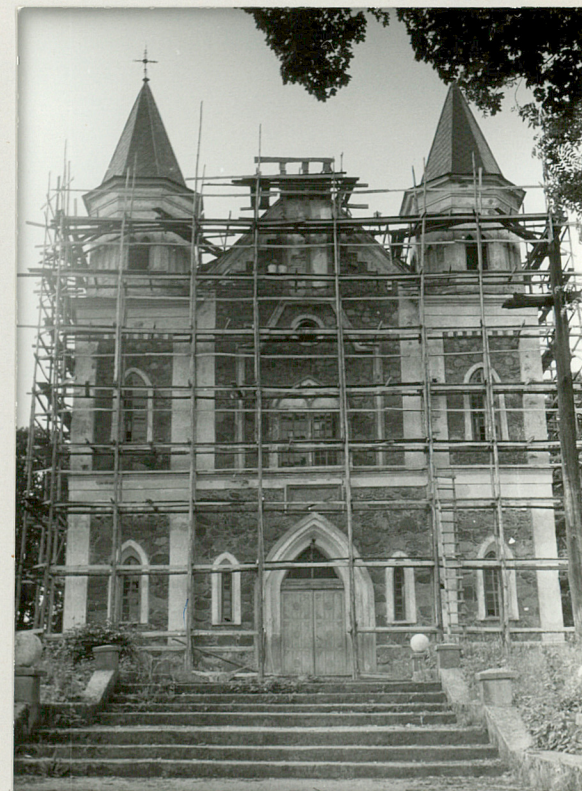
Wnętrze: typu halowego, ściana tęczowa z otworem ostrołukowym, prezbiterium podwyższone o dwa stopnie w stosunku do nawy. Chór muzyczny drewniany na dwóch słupach, pod nim kruchta sklepiona krzyżowo. Wnętrze w nawie i prezbiterium polichromowane /1955-1966/

Wyposażenie: ołtarz główny neobarokowy ok. 1870
Ołtarze boczne neobarokowe, lewy 1867, prawy 1856-66.

Instalacje: elektryczna, ogrzewcza



widok od str. wsch.



fasada /pd/

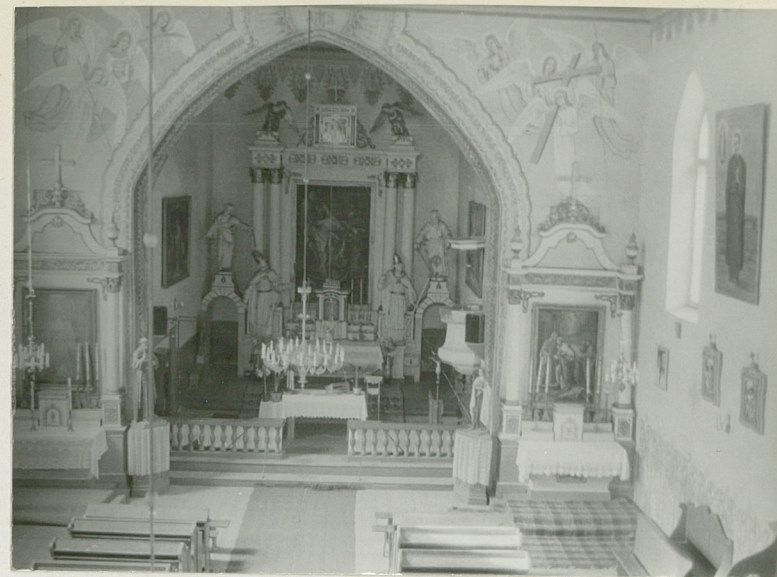
Wkładkę założył: W. Boruch, X.86
(imię, nazwisko, data)

Miejsce przechowywania negatywów: BBiDZ w Łomży

Wzór ODZ 1978 r.

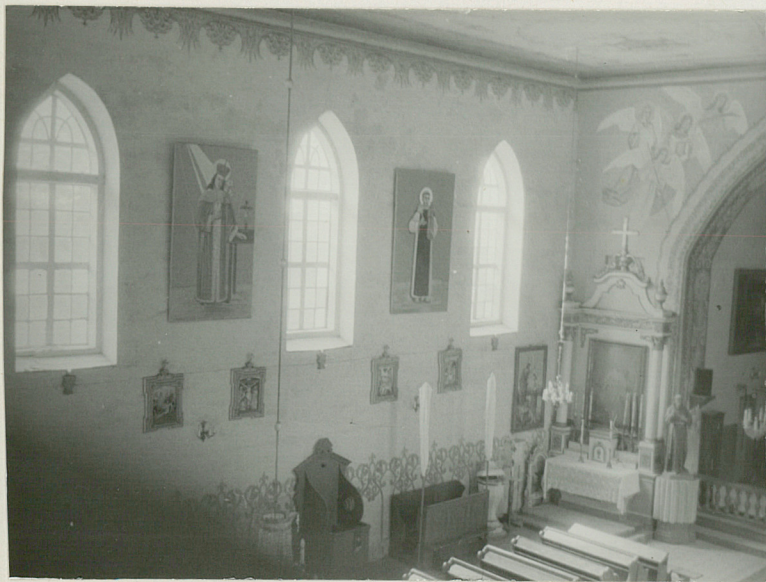


widok na polichromie stropu

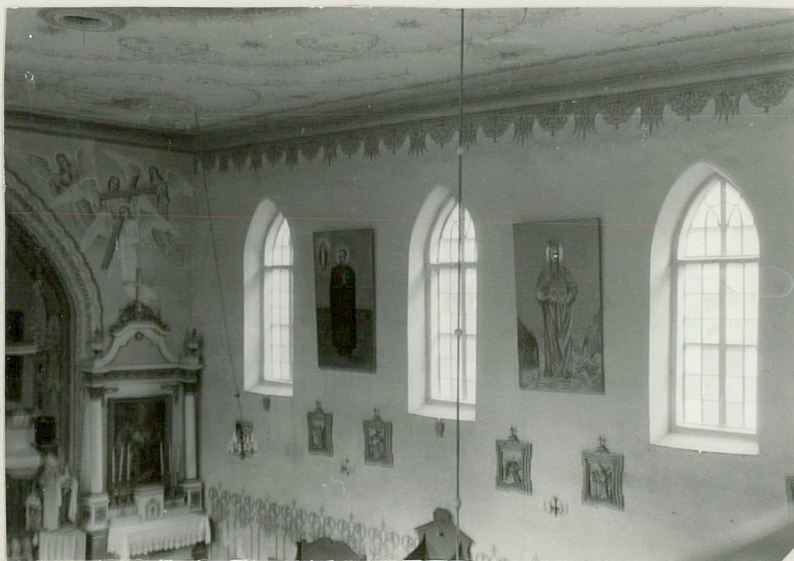


widok w str. prezbiterium

ściana prezbiterium /pn./



wnętrze, ściana zach.



wnętrze, ściana wsch.



widok od str. pn.-zach.