

1. Obiekt

MOLENNA p.w. Sw. Trójcy

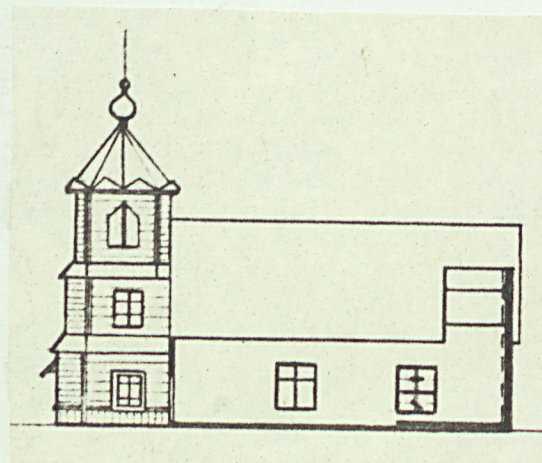
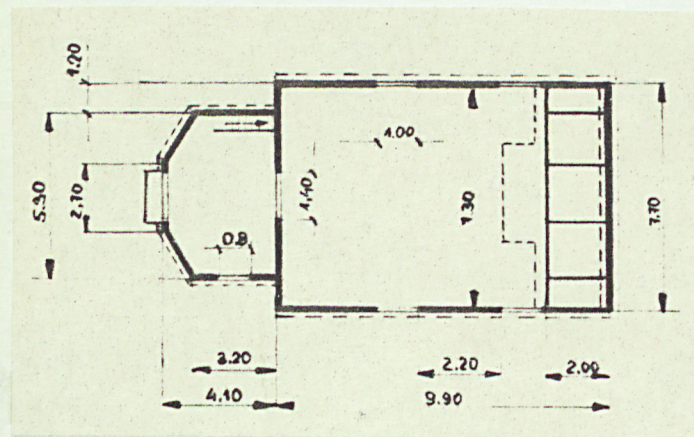
2. Czas powstania

1921 r.
wieża - 1928 r.

3. Miejscowość

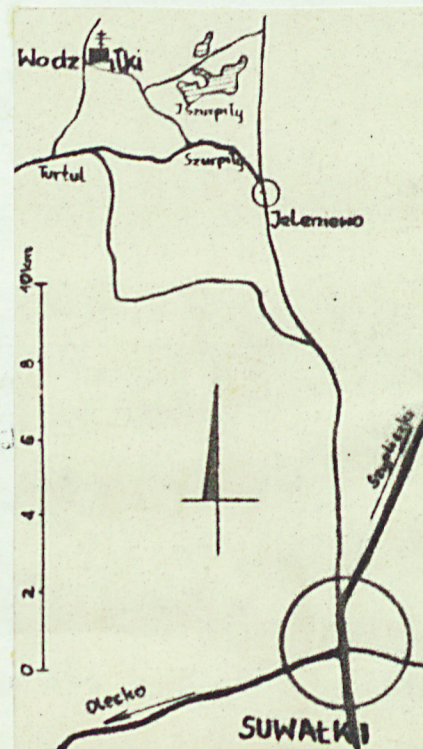
WODZIŁKI

11. Zdjęcia, plan sytuacyjny, rzuty



A. Jankowski
lipiec 1982 r.

autor zdjęć
data wykonania
miejsce przechowywania negatywów



4. Adres

WODZIŁKI

nr hipoteczny

5. Przynależność administracyjna

SUWAŁSKIE

województwo

JELENIOWO

gmina

pow. SUWAŁKI

6. Poprzednie nazwy miejscowości

WODZIŁKI

7. Przynależność administracyjna
przed 1.VI.1975

BIAŁOSTOCKIE

województwo

SUWAŁKI

powiat

8. Właściciel i jego adres

Parafia staroobrzędowców
w Wodзилkach

9. Użytkownik i jego adres

Parafia staroobrzędowa
w Wodзилkach

10. Rejestr zabytków

Nr. 414 data 2.09.83

12. Autorzy, historia obiektu, określenia stylu.

17.X.1863 r. gen. J. Bakłanow wydaje staroobrzędowcom w Suwałkach dokument zezwalający na budowę molenny w Wodziłkach. Pierwszą wybudowano w 1885 r. Obecnie stojącą w 1921 r. Nie posiadała dzwonnicy, mając prawdopodobnie prostą jednoizbową bryłę założoną na planie prostokąta.

W 1928 r. dobudowano dzwonnice.

Molenna reprezentuje zmodyfikowany typ archaicznej "Klet 'skij chram" - prostej zrębowej "Klet" na planie kwadratowym lub prostokątnym, przykrytej dwuspadowym dachem.

Dostosowując konstrukcję do potrzeb kultu staroobrzędowców - bezpopowców zrezygnowano ze wschodniej przybudówki /prezbiterium z ołtarzem/ a nad zachodnim pritforem dobudowano dzwonnice.

13. Opis (sytuacja, materiał i konstrukcja, rzut, bryła, elewacje, dach, wnętrze wyposażenie, instalacje)

Molenna p.w. Sw. Trójcy położona w centrum wsi przy głównej drodze na prostokątnym ogrodzonym dziedzińcu. Orientowana. Drewniana, konstrukcji zrębowej, zwęglowana na rybi ogon; wzmocniona lisicami, oszalowana na kamiennym ławowym fundamencie. Dwudzielna: nawa na rzucie prostokąta i od zachodu wieża na planie pięciu boków ośmiokąta, o konstrukcji słupów o-ramowej, oszalowana. Wewnątrz ~~mawa~~ nawa pokryta stropem z podsufitką oraz faseta przy ścianie pñ. i pdn. Na wysokości cancelli /kryusu/ strop płaski przechodzi w strop dwuspadowy fazowo nachylony do osi, ścięty płasko w swojej najwyższej partii. Ścianę wschodnią za cancellą zamyka forma szczytu wyznaczonego przez strop. W ścianach pñ. i pdn. po dwa prostokątne okna dwuskrzydłowe, okratowane. W ścianie zachodniej drzwi dwuskrzydłowe. Ściany i strop pomalowane farbą olejną w kolorze szaro-błękitnym. Wieża trzykondygnacyjna, w przyziemiu kruchta. Kondygnację wyznaczają zmniejszające się ku górze rzuty ośmioboku oraz obiegający je w zwieńczeniu każdej partii obdaszek. W pierwszej kondygnacji symetrycznie od zachodu dwuskrzydłowe drzwi osłonięte kapnikiem. W drugiej od pdn. prostokątne dwuskrzydłowe okno szeregowe. W ostatniej kondygnacji ponad dachem nawy cztery prostokątne otwory okienne zamknięte dwuspadowo wyznaczające kierunki światła. Wieżę przykrywa ośmiopółciowy dach mamiotowy dający okap z grzebieniem trójkątnych szczyków. W punkcie szczytowym dach wieńczy cebulasta kopułka zakończona główką z krzyżem ośmiokończastym. Dach nad nawą dwuspadowy. Dachy i kopułka kryty blachą.

Na kryusie trzy ołtarze z ikonami oraz XIX w. bogato oprawiony ewangeliarz /ołtarz główny/. Na ścianie wsch. XVIII w. i XIX w. ikony. W molennie także XVIII/XIX w. księgi, krucyfiksy i paramenty liturgiczne.

14. Kubatura nawy 228,7 m ³ /bz. kruchty 58 m ³ dachu/	15. Powierzchnia użytkowa 95 m ²	16. Przeznaczenie pierwotne kultowe	17. Użytkowanie obecne kultowe
18. Prace budowlane i konserwatorskie, ich przebieg i dokumentacja 1936 r. odnowienie molenny - wymiana drzwi, okien, remont wnętrza. Po 1960 r. wymiana pokrycia dachowego /gont na blachę/. W 1982 r. wstawienie krat w okna. Prace we własnym zakresie gminy. Dokumentacji brak.		19. Stan zachowania (fundamenty, ściany zewnętrzne, ściany wewnętrzne, sklepienia, stropy, konstrukcje dachowe, pokrycie dachu, wyposażenie i instalacje) Stan zachowania zły. Konieczność przeprowadzenia kapitalnego remontu.	
20. Najpilniejsze postulaty konserwatorskie Zabezpieczenie przed włamaniem. Konieczność wymiany instalacji elektrycznej. Zainstalowanie zabezpieczenia przeciwpożarowego. Konserwacja i zabezpieczenie ikon oraz ksiąg liturgicznych.			

21. Akta archiwalne (rodzaj akt, numer i miejsce przechowywania)

B R A K

22. Bibliografia

A.Żymałow "Jest takaja dieriewnia Wodzłłki" w:
"Russkij Gołos", 6, 1962 nr 3

J.Wodileczanin "W Wodziłkach" w: "Russkij Gołos"
6, 1962, nr 4

"Pamiatnaja kniżka suwalskoj guberni na 1887"
Suwałki 1887, odieł III.

E.Iwaniec "Z dziejów staroobrzędowców na ziemiach
polskich XVII-XX w. W-wa 1977.

23. Źródła ikonograficzne i fotografie (rodzaj, miejsce przechowywania, sygnatury)

B R A K

24. Uwagi różne

25. Wypełnił

A. Jankowski

26. Sprawdził

1. Miejscowość

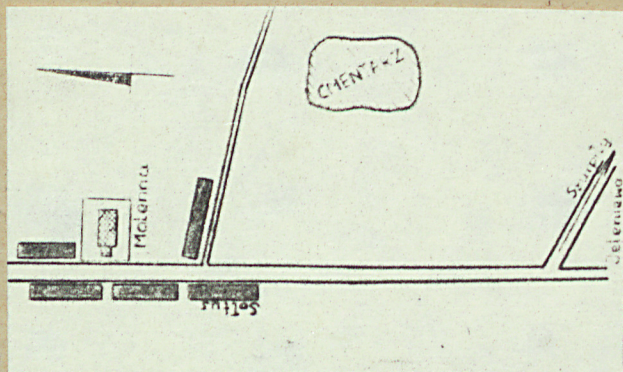
WODZIEKI

2. Obiekt (nazwa jak w karcie)

MOLENNA

3. Zawartość wkładki (nazwa obiektu lub materiału uzupełniającego)

Dokumentacja fotograficzna
Plany



A. Jankowski 15.X.1982 r.

Wkładkę założył:
(imię, nazwisko, data)

Miejsce przechowywania negatywów