

1. Obiekt

31912 STODOŁA nr 119 / II

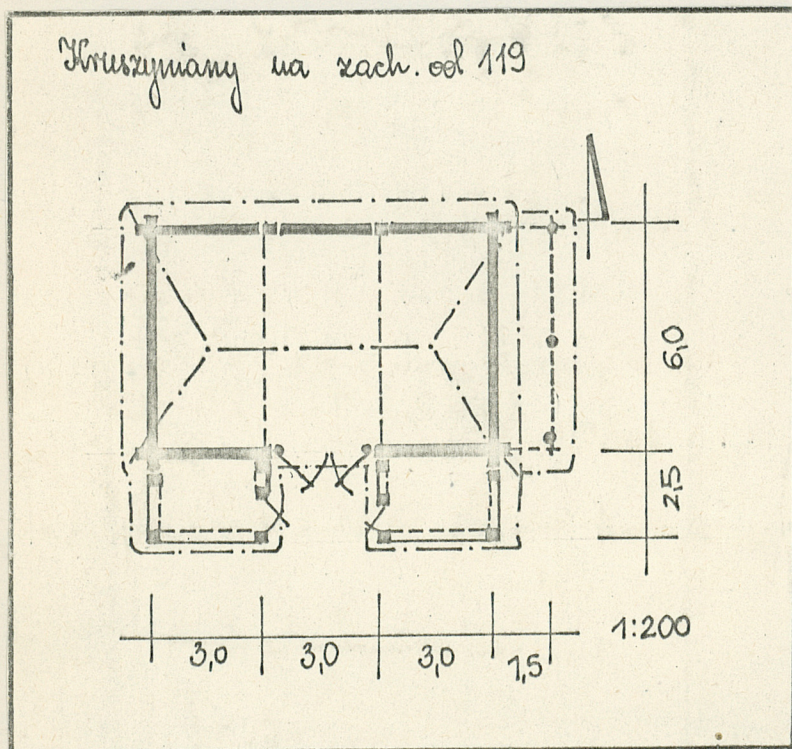
2. Czas powstania

pocz. XX w.

3. Miejscowość

KRUSZYNIANY

11 Zdjęcia, plan sytuacyjny, rzuty



4. Adres

Kruszyniany nr 119

nr hipoteczny

5. Przynależność administracyjna

województwo białostockie

gmina Krynki

pow. sokółka

6. Poprzednie nazwy miejscowości

7. Przynależność administracyjna
przed 1 VI 1975

województwo białostockie

powiat Sokółka

8. Właściciel i jego adres

9. Użytkownik i jego adres

J.W.

10. Rejestr zabytków

Nr data

autor zdjęć
data wykonania fot. J. Gajdziński, IX 1979
miejsce przechowywania negatywów

neg. PP PKZ

Stodoła wzniesiona na początku XX-go wieku. Dokładna data budowy oraz nazwisko fundatora i budowniczego nie ustalone.

Obiekt remontowany na bieżąco, zachowany bez większych zmian od czasu powstania.

Stodoła o ogólnym charakterze oraz rozwiązaniach techniczno-ciesielskich nawiązujących do najstarszych zachowanych przykładów tradycyjnego budownictwa regionalnego typu gospodarczego, spotykanego jeszcze dość często na terenie badanej wsi.

Obiekt stojący w grupie stodół, położonych na północ od szosy biegnącej przez wieś, w pobliżu cmentarza prawosławnego, na południowy zachód od niego, po północnej stronie wiejskiej drogi, na zachód od stodoły nr 119, zwrócona frontem na południe.

Drewniana, konstrukcji niejednorodnej, zrębowej i sumikowo-łątkowej, kryta dwuspadowym dachem.

Wzniesiona na peckach kamiennych, ściany wzniesione ze splazowanych belek, w narożnikach związanych na jaskółczy ogon. Ostatki belek krótko obcięte. Ściana północna przedłużana konstrukcją sumikowo-łątkową. Przed frontem sąsieków znajdują się dwa aneksy konstrukcji słupowej i ścianach z szalunku deskowego, kryte pulpitowymi daszakami. Aneks zachodni kryty słomą, wschodni papą.

Stodoła szerokofrontowa, wzniesiona na planie prostokąta, jedno-traktowa, jednoosiowa, trójwnętrzna, od frontu z dwoma aneksami.

Dach konstrukcji krokwiowo-jętkowej, dwuspadowy, pokryty słomą. W kalenicy żerdzie przytrzymujące poszycie. Obydwa szczyty wschodni i zachodni szalowane deskami kładzionymi na nakładkę w układzie pionowym, bez okapów.

W stodole brak podłóg, pomieszczenia otwarte ku górze. Boisko usytuowane na osi, po obu stronach znajdują się sąsieki, wydzielone przepierzeniem drewnianym, o wysokości około 1 m.

Wrota dwuskrzydłowe, deskowe, osadzone na zawiasach pasowych. Do aneksów prowadzą drzwi deskowe, 1-skrzydłowe.

14. Kubatura	15. Powierzchnia użytkowa	16. Przeznaczenie pierwotne	17. Użytkowanie obecne
240 m ³	54 m ²	gospodarcze	gospodarcze
18. Prace budowlane i konserwatorskie, ich przebieg i dokumentacja		19. Stan zachowania (fundamenty, ściany zewnętrzne, ściany wewnętrzne, sklepienia, stropy, konstrukcje dachowe, pokrycie dachu, wyposażenie i instalacje)	
		Obiekt zachowany w złym stanie. Zużycie techniczne elementów konstrukcyjnych ścian i więźby dachu szacuje się na około 30 %, zużycie techniczne pokrycia dachu ocenia się nieco wyżej.	
20. Najpilniejsze postulaty konserwatorskie			
<p>Obiekt należy objąć ochroną wraz z pozostałymi budynkami gospodarczymi w pobliżu cmentarza.</p> <p>Wskazane przeprowadzenie kapitalnego remontu z użyciem materiałów tradycyjnych.</p> <p>Postuluje się zachowanie obiektu in situ.</p> <p>Wpis do rejestru zabytków.</p>			

21. Akta archiwalne (rodzaj akt, numer i miejsce przechowywania)

22. Bibliografia

23. Źródła ikonograficzne i fotografie (rodzaj, miejsce przechowywania, sygnatury)

24. Uwagi różne

25. Wypełnił III 1980r.

26. Sprawdził

mgr Małgorzata Litwin
rys i pomiar
mgr inż J. Kornecka
/PP PKZ O. Kraków/

27. Załączniki

1. fotografie dodatkowe

1. Miejscowość

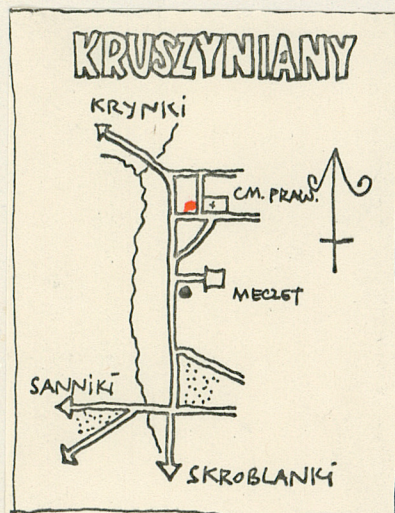
Kruszyniany

2. Obiekt (nazwa jak w karcie)

Stodoła obok 119 "II"

3. Zawartość wkładki (nazwa obiektu lub materiału uzupełniającego)

plan sytuacyjny

Wkładkę założył: mgr Małgorzata Litwin III 1980.
(imię, nazwisko, data)

Miejsce przechowywania negatywów: FP PKZ O. Kraków

Jedn. Wyd. Akcyd. Olsztyn zam. 1299/878
OzGrafi. ZP. Ostróda zam. 1040 n. 20000

Wzór ODZ 1978 r.