

1. Obiekt

312/1 D W Ō R

2. Czas powstania

XIX w.

3. Miejscowość

CIEMNICE-  
GÓRKA

4. Adres

Górka

nr hipoteczny

5. Przynależność administracyjna

województwo białostockie

gmina Krynki

pow. sokółka

6. Poprzednie nazwy miejscowości

7. Przynależność administracyjna  
przed 1. VI 1975

województwo białostockie

powiat Sokółka

8. Właściciel i jego adres

Skarb Państwa

Państwowy Fundusz Ziemi

9. Użytkownik i jego adres

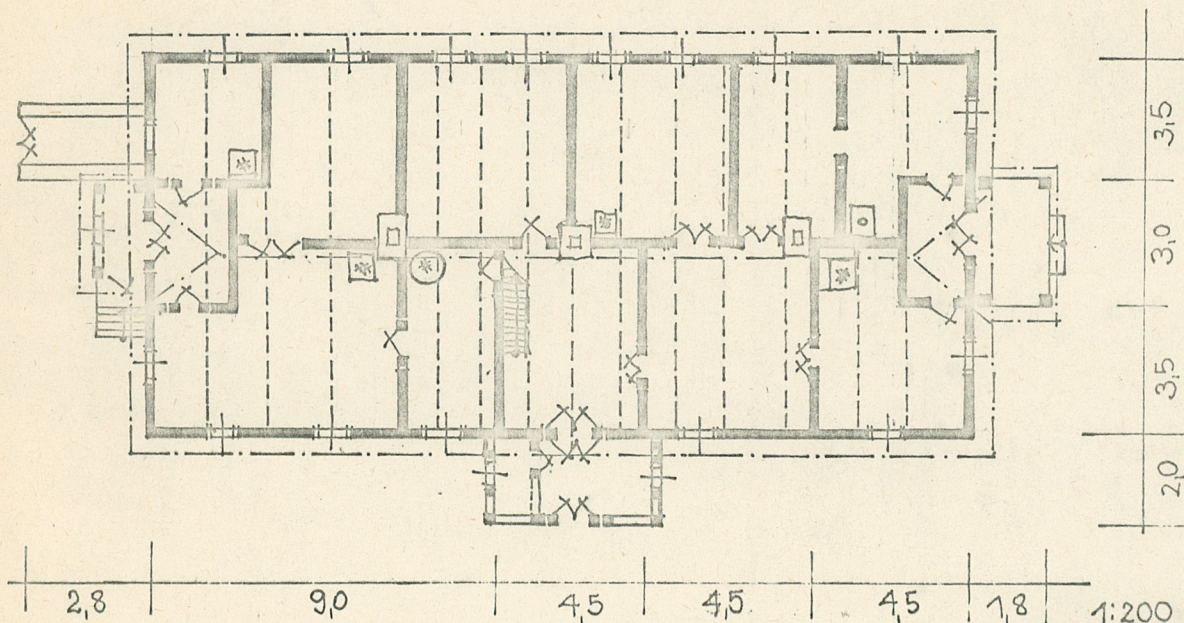
PGR Górka

10. Rejestr zabytków

Nr 472

data 21. VI. 1979

Górka - dwór



autor zdjęć  
data wykonania Fot. J. Gajdziński, IX. 1979 r.  
miejsce przechowywania negatywów  
neg. PP PKZ O. Kraków



Obiekt wzniesiony w XIX wieku, z fundacji miejscowego dziedzica- Jeżewskiego.

Pierwotnie dwór wzniesiony był bliżej dworu. Po pożarze, wzniesiono nowy, na obecnym miejscu/.

Nazwisko budowniczego- nieustalone.

Drewniany dwór, szerokofrontowy, z gankiem na osi, wzniesiony w otoczeniu parku jest cennym przykładem XIX-wiecznej architektury wiejskiej, monumentalnej, mieszkalnej.

Obiekt o walorach zabytkowo- artystycznych, krajobrazowych i etnograficznych.

Dwór wzniesiony jest poza zwarte zabudowanym obszarem wsi, na wydawnym wzniesieniu, ok. 1/2 km od szosy Kruszyń- Krynki. Sytuowany w obrębie częściowo zachowanego parku, z przekształconym układem drożnym/, elewacją frontową na wschód, w stronę szosy, szczytami na osi północ- południe.

Szerokofrontowy, o rzucie wydłużonego prostokąta, parterowy, dwutraktowy, z gankiem na osi i sieni- holem. Elewacja wschodnia- 6-osio- wa, z gankiem i wejściem sytuowanym centralnie. Szczytowe elewacje- 3-osio- we / centralnie na osi- ganki i drzwi, po bokach symetrycznie- okna / Zachodnia elewacja- 8-osio- wa.

Budynek- drewniany, konstrukcji szkieletowej, osadzony podwaliną na kamiennej podmurówce, otynkowanej, osłoniętej małym daszkiem deseczkowym, podpiwniczony.

Elewacje- szalowane deskami w układzie poziomym, deski łączone na nakładkę, zdobione żłobkowaniem wzdłuż ich długości. W narożach- desko- we pilastry.

Wnętrze nakrywa strop drewniany, z powalami deskowymi. Deski łączo- ne na styk; styki odeskowane, malowane olejno i bielone wapnem.

Ściany wewnątrz pokryte tynkiem.

Podłogi- deskowe.

Budynek- dostępny od wschodu, południa i północy. Drzwi- dwuskrzyd- łowe, płycinowe, szklone / wschód, południe /; podwójne / południe / i dwus- krzydłowe, klepkowe, o romboidalnym układzie klepek / północ /. Wewnątrz- drzwi dwuskrzydłowe, płycinowe, malowane olejno na biało. Z centralnie sytuowanego holu- sieni - wejście do przylegających pomieszczeń / w ścia- nie południowej- zamurowany otwór drzwiowy. Pozostałe pomieszczenia- w układzie amfiladowym. W narożu pld.- zach. holu- drewniane schody jednobiegowe prowadzące na poddasze stłychowe. W zamknięciu osi północ i południe, w obydwu szczytach - niewielkie sionki / wtórnie wydzielone? /

Okna- ościeżnicowe, w opaskach deskowych, dwuskrzydłowe, sześciokwa- terowe i nowsze / tzw. weneckie /, malowane olejno na biało.

System ogniowo- ogrzewczy składa się z kaflowych, prostopadłości- nych ogrzewaczy i nowszych pieców z płytą do gotowania / kaflowych /.

Dach- dwuspadowy, naczółkowy, o drewnianym szkielecie, nakryty eter- nitem, ze znacznym okapem wzdłuż wzdłużnych ścian. Okapy- szalowane od spodu deskami.

Ganek wsch.- drewniany, konstrukcji słupowej, ze ścianami szalowa- nymi deskami w układzie pionowym. Deski łączone na styk. Styki- listwo- wane. Górna krawędź obrzeżona deską, arkadkowym gzymsiem. We fronto- wej ścianie, na osi- drzwi, po bokach- okna. W pozostałych ścianach- po jednym oknie. Okna, drzwi- j.w.. Dach- dwuspadowy, kryty eternitem, ze szczytem szalowanym deskami w układzie pionowym / na nakładkę /.

Ganek półn.- konstrukcji słupowej, ze ścianami wypełnionymi szalun- kiem do połowy wysokości / deski ozdobnie profilowane /, nakryty daszkiem

pulpitowym, wypełnionym deskami i papą. Szalunek szczytów otacza ozdob- nie wyścięta deska.

Ganek pld.- konstrukcji słupowej, szalowany deskami w układzie piono-



14. Kubatura

800 m<sup>3</sup>

15. Powierzchnia użytkowa

200 m<sup>2</sup>

16. Przeznaczenie pierwotne

mieszkalne

17. Użytkowanie obecne

mieszkalne- magazynowe

18. Prace budowlane i konserwatorskie, ich przebieg i dokumentacja

19. Stan zachowania (fundamenty, ściany zewnętrzne, ściany wewnętrzne, sklepienia, stropy, konstrukcje dachowe, pokrycie dachu, wyposażenie i instalacje)

Budynek średnio zachowany; ogólne zużycie substancji materiałowych- technicznej - ok. 40%.  
Budynek zelektryfikowany.

c.d. opisu:

z oknem z frontu i drzwiami od wschodu. Dostępny po 3 kamiennych stopniach. Nakryty daszkiem walcowatym, pokryty papą. W szczycie południowym, w zach. części- ryzalit /wypust/ murywany z cegły, z drzwiami dwuskrzydłowymi, klepkowymi /klepki w układzie rombowym/, sięgający do wysokości dolnej krawędzi okna, stanowiący przedsiónek prowadzący do piwnicy. Nakryty daszkiem walcowatym, wypełnionym deskami i papą. Wnętrze piwnicy nakrywa kolebka murowana z cegły. Niewielkie okna doświetlające piwnicę- w elewacji zachodniej wschodniej.

20. Najpilniejsze postulaty konserwatorskie

Proponuje się wpis obiektu do rejestru zabytków, zachowanie in situ.

Konieczny jest przeprowadzenie prac rewaloryzacyjnych / przywrócenie tradycyjnego pokrycia dachu, stolarki okiennej, pierwotnego podziału wnętrza, ~~okien~~, tradycyjnego układu drożnego i parku/. Proponuje się odgrozdzenie budynków PGR ścianą zieleni.



21. Akta archiwalne (rodzaj akt, numer i miejsce przechowywania)

22. Bibliografia

23. Źródła ikonograficzne i fotografie (rodzaj, miejsce przechowywania, sygnatury)

24. Uwagi różne

Cennym zachowanym przykładem tradycyjnej stolarki są drzwi dwuskrzydłowe, klepkowe, o rombowym układzie klepek, zachowane w elewacji północnej i południowej / zamkają otwór drzwiowy piwnicy/.

25. Wypełnił

V. 1980 r.

mgr L. Siwek

PP PKZ O. Kraków

26. Sprawdził

27. Załączniki

1. zdjęcia dodatkowe



1. Miejscowość

Górka

2. Obiekt (nazwa jak w karcie)

Dwór

3. Zawartość wkładki (nazwa obiektu lub materiału uzupełniającego)

Fotografie dodatkowe



Wkładkę założył: mgr L. Siwek, V 1980r.

(imię, nazwisko, data)

Miejsce przechowywania negatywów:

PP PKZ O/Kraków

Jedn. Wyd. Akcyd. Olsztyn zam. 1299/5/78  
OzGrafi. ZP. Ostróda zam. 1040 n. 20000

Wzór ODZ 1978 r.



1. Miejscowość

Górka

2. Obiekt (nazwa jak w karcie)

Dwór ( w zespole dworsko-ogrodowym)

3. Zawartość wkladki (nazwa obiektu lub materiału uzupełniającego)

Aktualizacja stanu zachowania obiektu, październik 2003

4. Adres:

Górka

5. Przynależność administracyjna:

województwo: podlaskie

powiat: Sokółka

gmina: Kuźnica KRYNKI

8. Właściciel i jego adres: w rękach prywatnych

9. Użytkownik i jego adres: j.w.

19. Stan zachowania:

Na bieżąco remontowany, we wnętrzu prowadzone są prace remontowe, zadbane.



Wkładkę założył: mgr Aneta Kułak, mgr Iwona Górka, mgr Grzegorz Ryzewski (ROBiDZ Białystok), 2003-10-20  
(imię, nazwisko, data)

Miejsce przechowywania negatywów: ROBiDZ Białystok

Wzór ODZ 1



1.Miejscowość

**GÓRKA**

2.Obiekt (nazwa jak w karcie)

**DWÓR**

3.Zawartość wkładki (nazwa obiektu lub materiału uzupełniającego

**Aktualizacja stanu zachowania obiektu, sierpień 2001.**

4.Adres:

Minkowce

5.Przynależność administracyjna:

województwo: podlaskie

powiat: sokólski

gmina: Kryнки

8.Właściciel i jego adres:

Agencja Własności Rolnej Skarbu Państwa

9.Użytkownik i jego adres:

19.Stan zachowania:

Obiekt w stanie dobrym.

Pełni funkcje mieszkaniowe. Bieżąco remontowany.

Całkowita wymiana poszycia dachu.

Prowadzone prace remontowe wewnątrz.



Wkładkę założył: Grzegorz Ryżewski (ROSIOŚK Białystok), sierpień 2001

(imię, nazwisko, data)

Wzór ODZ 1985

Miejsce przechowywania negatywów: ROSIOŚK Białystok



