

A B C D E F G H I J K L M N O P R S T U V W X Y Z

LO 67

Nr

5942

PODLASKIE

1. Obiekt

402/1

DOM MIESZKALNY

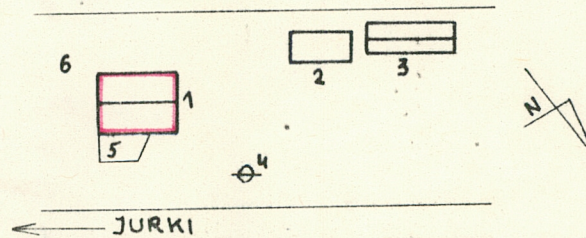
2. Czas powstania

ok. 1924 r.

3. Miejscowość

DOBRYLAS

11 Zdjęcia, rzut, przekrój, sytuacja, orientacja



1. DOM
2. PIWNICA
3. CHLEW
4. STUDNIA
5. OGRODEK KWIATOWY
6. SĄD

PLAN SYTUACYJNY 1:1000  
DOBRYLAS 53



4. Adres

DOBRYLAS NR 53

nr alipieczny

5. Przynależność administracyjna

województwo ŁOMŻYŃSKIE

gmina ZBÓJNA

pow. łomża

6. Poprzednie nazwy miejscowości

7. Przynależność administracyjna  
1 VI 1975

województwo BIAŁOSTOCKIE

powiat KOLNO

8. Właściciel i jego adres



9. Użytkownik i jego adres



10. Rejestr zabytków

Nr

data



12. Autorzy, historia obiektu, określenie stplu.

Chałupa zbudowana ok. 1924 roku przez cieśli żydowskich na zlecenie ojca [redacted] we wsi Dobrylas. Chałupa ustawiona frontem do drogi prowadzącej do wsi Jurki. W okresie międzywojennym dobudowano do szczytowej ściany północno-zachodniej drewnianą, zrębową stajnię, którą rozebrano ok. 1982 roku. Od kilku lat dom jest zajmowany przez lokatorów. Był nim [redacted], a obecnie [redacted]. Przez około 8 lat w izbie dużej odbywały się lekcje religii.

13. Opis (sytuacja, materiał i konstrukcja, rzut, bryła, elewacje, wnętrze i wyposażenie, instalacje)

Sytuacja - chałupa ustawiona ścianą frontową do drogi prowadzącej do wsi Jurki. Do ściany szczytowej /północno-zachodniej/ była dobudowana stajnia po której są widoczne regularnie rozmieszczone kamienie, stanowiące niegdyś podmurówkę. Na siedlisku /bez ogrodzenia/ znajdują się ponadto: drewniany, zrębowy chlew /postawiony tuż przed II wojną światową/ oraz murowana, wolnostojąca piwnica.

Ściany - z 9 kantowych bali sosnowych połączonych drewnianymi kołkami; węgły łączone na jaskółczy ogon bez ostatków; szpary uszczelnione mchem; podwaliny sosnowe w licu ścian, połączone na zamek; ułożone na kamieniach spojonych gliną; ściany wewnętrzne zrębowe, uszczelnione powróskami słomy i gliną, połączone ze ścianami zewnętrznymi na czepy przenikające na wskroś / w ścianie szczytowej w sumik/.

Stropy - belkowe; pułap z luźno ułożonych desek sosnowych /na styk/; podbitka z desek sosnowych, frezowanych przy brzegach i przez środek, połączonych na przylgę; w sieni brak podbitki.

Więźba dachowa - dach dwuspadowy; 7 wiązarów krokwiowych stężonych jętka mi na nakładkę i kołek, wzmocnione półstolcami; wsparte na płatwiach; połączenie płatwi i krokwi wzmocnione krzepicami; szczyty wzmocnione wiatrownicami.

Pokrycie dachu -dachówka ceramiczna na łątach; szczyty - północno-zachodni: prosty, obity deskami sosnowymi w podwójną nakładkę; południowo-wschodni: podzielony na dwie płaszczyzny - dolna /trapezoidalna/ obita deskami na podwójną nakładkę, górna /trójkątna/ - w romby; w części trapezoidalnej - małe, jednoskrzydłowe, trójszybkowe okienko.

Podłogi - z desek sosnowych przybitych do legarów na styk.

Schody - na poddasze, jednobiegowe, w komorze.

Stolarka drzwiowa - wejściowe: jednoskrzydłowe, dwuwarstwowe - spungowo-płycinowe z nadświetłem, osadzone na jednoramiennych zawiasach pasowych, zamykane na nakładany zamek skrzynkowy; z sieni do kuchni: jednoskrzydłowe, dwuwarstwowe-spungowo-płycinowe, osadzone na jednoramiennych zawiasach pasowych, zamykane na nakładany zamek skrzynkowy; pozostałe: jednoskrzydłowe, płycinowe, osadzone na zawiasach czopowych, zamykane na zamek wpuszczany.

Stolarka okienna - ościeżnicowe, podwójne /wewnętrzne nieotwierane/, jednodzielnne, dwuskrzydłowe, po 4 szybki w skrzydle, osadzone na zawiasach kątowych narożniki wzmocnione kątownikami, szklone na kit; w ścianie wzdłużnej okno podwójne, dwudzielne, po 1 szybie w skrzydle, dwuskrzydłowe.

Wnętrze - tynk wapienno-piaskowy, biwłone, lamperia malowana farbami olejnymi - w kuchni; podłogi i podbitka malowane farbami olejnymi.

c.d. opisu na wkładce



14. Kubatura

237,8 m<sup>3</sup> + poddasze

15. Powierzchnia użytkowa

64,3 m<sup>2</sup>

16. Przeznaczenie pierwotne

BUDYNEK MIESZKALNY

17. Użytkowanie obecne

BUDYNEK MIESZKALNY

18. Prace budowlane i konserwatorskie, ich przebieg i dokumentacja

19. stan zachowania (fundamenty, ściany zewnętrzne, ściany wewnętrzne, sklepienia, stropy konstrukcje dachowe, pokrycie dachu, wyposażenie i instalacje)

Podmurówka zniszczona przez czynniki atmosferyczne. Duże ubytki podwaliny w ścianach północnej i zachodniej. W belkach zrębu otwory wylotowe spuszczała /Hylotropes bajulus/. Stropy także porażone przez spuszczała. Ściany wewnętrzne, więźba dachowa, jak też pokrycie dachu w stanie dobrym.

20. Najpilniejsze postulaty konserwatorskie

1. Wykonać nową podmurówkę.
2. Wymienić podwaliny



21. Akta archiwalne (rodzaj akt, numer i miejsce przechowania)

24. Uwagi różne

25. Opracował

tekst mgr Urszula Raszkiewicz, XI 1990r.

imię, nazwisko, data, podpis

plan, rysunki mgr Wiesława Pawlak, XI 1990r.

imię, nazwisko, data, podpis

zdjęcia fotogr mgr Urszula Raszkiewicz, XI 1990r.

imię, nazwisko, data, podpis

miejsce przechowania negatywów

Karta po wypełnieniu podlega ochronie na podstawie przepisów prawa autorskiego

22. Bibliografia

26. Adnotacje o inspekcjach, informacje o zmianach (daty, imiona i nazwiska ujęciujących)

23. Źródła ikonograficzne i fotografia (rodzaj, miejsca przechowania, sygnatury)

27. Załączniki



1. Miejscowosc	2. Obiekt (nazwa jak w karcie)	3. Zawartosc wkladki (nazwa obiektu lub materialu uzupealnijacego)
DOBRYLAS	DOM MIESZKALNY NR 53	c.d. opisu + RZUT

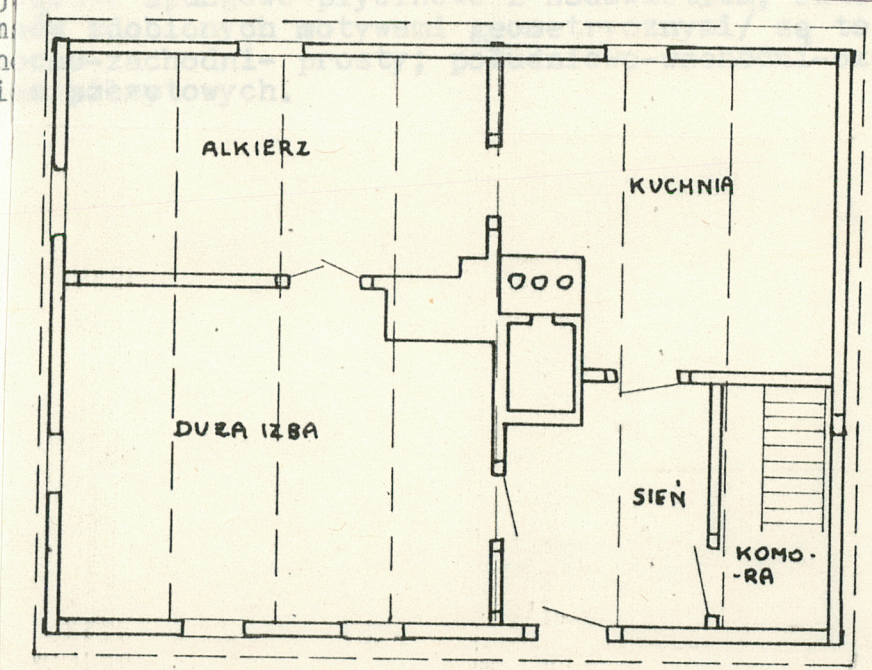
Wyposazenie - system ogniowy: komin prosty ceglano-gliniany; trzon kuchenny przykryty plyta zelwna z 1 rzodem fajerek; piekarnik dostepny z poziomu trzonu kuchennego, zamykany metalowymi jednoskrzydlowymi drzwiczkami; nad trzonem kuchennym kaptur odprowadzajacy spaliny z piekarnika i pare wodna znad trzonu kuchennego; nad trzmem kuchennym, takze wnuka zamykana dwuskrzydlowymi drzwiczkami metalowymi, sluzaca do przechowywania garnkow; piec ogrzewczy z kanalami przylaczo- nymi do trzonu kuchennego.

Rzut - na planie prostokata; szerokofrontowy, asymetryczny, dwutraktowy; program mieszkalny: sien, komora, kuchnia, alkierz, izba duza.

Bryla - kamienna piwnica pod alkierzem; poddasze nieuzytkowane; dach dwuspadowy; szczyty w licach scian.

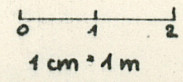
Elewacje - sciany z bali rownej szerokosci; węgły bez ostatków; widoczne kamienie podmurówki; podwaliny i płatwie w licach scian; drzwi wej i dwudzielne; korony nadokienne w formie gzym; podobnie resztki większych koron/; szczyt półn; połacie dachu wysunięte ponad płaszczyzny ści

Instalacje - elektryczna, odgromowa.



Wkladke zalozył: mgr Urszula Raszkiewicz, XI 1990r.  
(Imię, nazwisko, data)

Miejsce przechowywania negatywów: .....



RZUT 1:100  
DOBRYLAS 53



1. Miejscowość

DOBRYLAS

2. Obiekt (nazwa jak w karcie)

DOM MIESZKALNY NR 53

3. Zawartość wkładki (nazwa obiektu lub materiału uzupełniającego)

c.d. opisu + RZUT

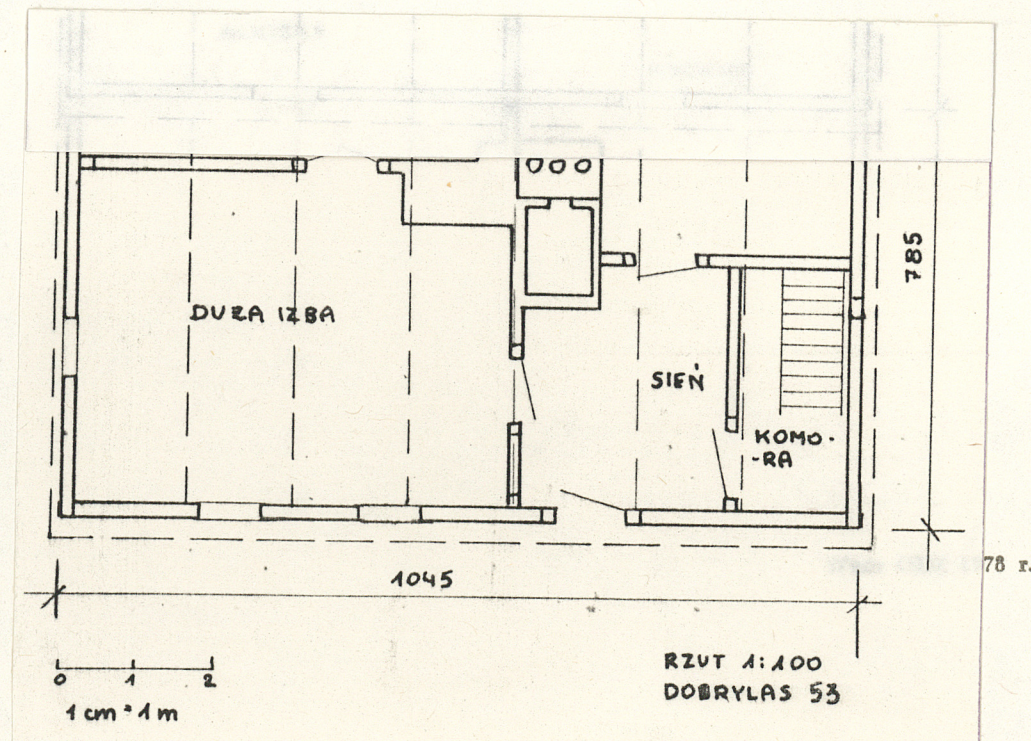
Wyposażenie - system ogniowy: komin prosty ceglano-gliniany; trzon kuchenny przykryty płytą żeliwną z 1 rzędem fajerek; piekarnik dostępny z poziomu trzonu kuchennego, zamykany metalowymi jednoskrzydłowymi drzwiczkami; nad trzonem kuchennym kaptur odprowadzający spaliny z piekarnika i parę wodną znad trzonu kuchennego; nad trzmem kuchennym, także wnęka zamykana dwuskrzydłowymi drzwiczkami metalowymi, służąca do przechowywania garnków; piec ogrzewczy z kanałami przyłączonymi do trzonu kuchennego.

Rzut - na planie prostokąta; szerokofrontowy, asymetryczny, dwutraktowy; program mieszkalny: sieni, komora, kuchnia, alkierz, izba duża.

Bryła - kamienna piwnica pod alkierzem; poddasze nieużytkowane; dach dwuspadowy; szczyty w licach ścian.

Elewacje - ściany z bali równej szerokości; węgly bez ostatków; widoczne kamienie podmurówki; podwaliny i płatwie w licach ścian; drzwi wejściowe spungowo-płycinowe z nadświetlem; okna jedno- i dwudzielne; korony nadokienne w formie gzymsów zdobionych motywami geometrycznymi/ są to prawdopodobnie resztki większych koron/; szczyt północno-zachodni- prosty; południowo-wschodni-ozdobny połączenie dachów wysunięte ponad płaszczyznę ścian szczytowych.

Instalacje - elektryczna, odgromowa.



Wkładkę założył: mgr Urszula Raszkiewicz, XI 1990r.  
(imię, nazwisko, data)

Miejsce przechowywania negatywów: .....

OZGraf. Z.P. Ostróda zam. 699 nakł. 23.600