

1. Obiekt

409/1 KOŚCIÓŁ PAR. P.W. NAJSWIĘTSZEGO SERCA JEZUSOWEGO

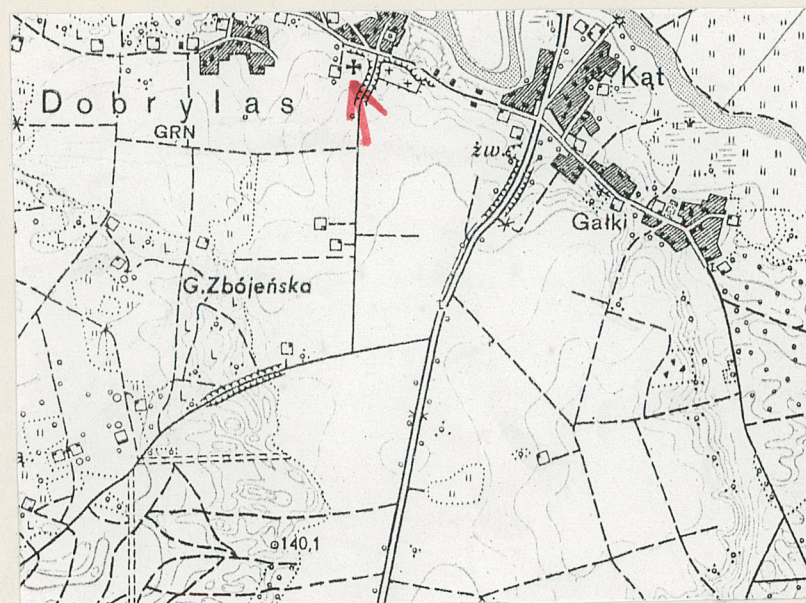
2. Czas powstania

1919

3. Miejscowość

DOBRYLAS

11. Zdjęcia, plan sytuacyjny, rzuty



4. Adres

Dobrylas

nr hipoteczny

5. Przynależność administracyjna

województwo łomżyńskie

gmina Zbójna

pow. łomża

6. Poprzednie nazwy miejscowości

-

7. Przynależność administracyjna

przed 1.VI.1975 r.

województwo białostockie

powiat Kolno

8. Właściciel i jego adres

Parafia rzym. - kat.  
Dobrylas

9. Użytkownik i jego adres

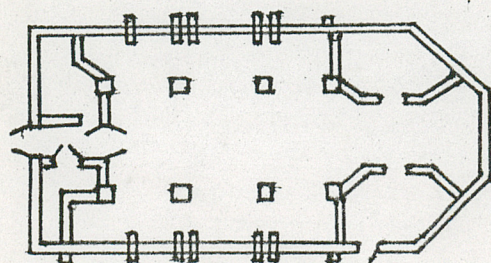
j.w.

10. Rejestr zabytków

Nr A-513 data 14.12.1993

RZUT

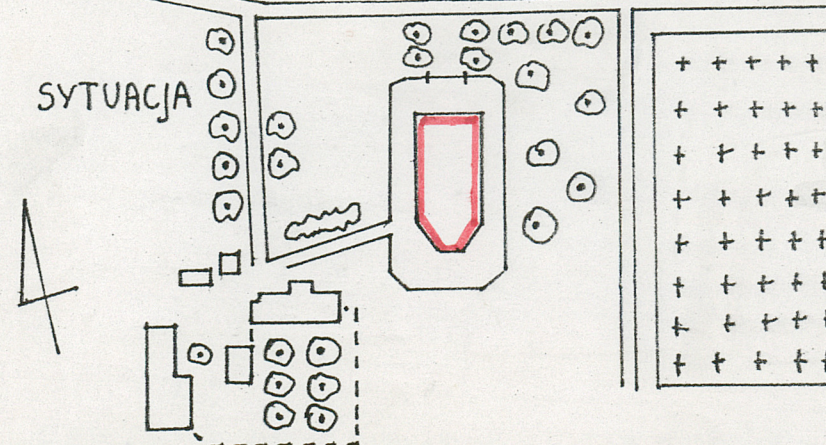
3mm=1m



← POREDY

JURKI →

SYTUACJA



Miejscowość powstała w początkach XVIII w. na obszarze dawnej puszczy Zagajnica jako wieś królewska; wzmiankowana ok. 1778 i 1782 roku jako należąca do tzw. leśnictwa kupiskiego, wydzielonego w 1744 roku z dóbr starostwa Łomżyńskiego. Do czasu powstania świątyni Dobrylas należał do parafii Zbójna. W 1919 roku, z inicjatywy mieszkańców i miejscowego nadleśnictwa zbudowano obecny kościół. Pracami kierował ks. Budrewicz. Zniszczony podczas II Wojny Światowej, remontowany w latach 40-tych przez ks. prałata [REDACTED]

### Sytuacja:

Kościół usytuowany w centralnej części wsi, przy drodze Poredy - Jurki. Nieorientowany. Teren zadrzewiony. Od wschodu przylega cmentarz rzymskokatolicki, od zachodu plebania wraz z budynkami gospodarczymi. Od północy dolina rzeki Pisy.

### Materiał i konstrukcja:

Obiekt drewniany, konstrukcji wieńcowej, na fundamentach betonowo - kamiennych. Belki sosnowe, kładzione poziomo, łączone na zrąb. Ściany wzmacniane lisicami od wewnątrz i zewnątrz kościoła. Szalowany pionowo deskami, szalunek skończony okapówką. Dach konstrukcji krokwiową - belkowej, dwuspadowy, kryty blachą. Schody zewnętrzne betonowe. Drzwi i okna w korpusie nawowym prostokątne, w prezbiterium zakończone półkoliście. Sklepienie beczkowe, drewniane. Trójnawowy, bez transeptu, nawy wyznaczone przez trzy pary drewnianych filarów, nawy boczne nieco obniżone w stosunku do nawy głównej i trójbocznie zamkniętego prezbiterium, wydzielonego przez kruchtę i zakrystię. Nad nimi empory - we wschodniej wmontowana ambona. Od północy - chór.

### Rzut:

Kościół na planie zbliżonym do prostokąta, od południa skończony trapezoidalnie. Otwory drzwiowe w fasadzie głównej, do kruchtę od zachodu. Bez transeptu, trójnawowy.

### Bryła:

Bryła jednolita, zwarta, w formie prostopadłościanu. Przykryty dachem dwuspadowym, załamany trójpołaciowo od południa. Nad prezbiterium ażurowa wieżyczka na sygnaturkę.

### Elewacje:

Kościół szalowany pionowo, szalunek zakończony od góry dekoracyjną listwą, ciętą w drewnie. Fasada główna jednoosiowa, oś wyznaczona przez drzwi dwuskrzydłowe, płycinowe, malowane olejno. Szczyt trójkątny, trójosiowy. Na osi głównej rozeta, na osiach skrajnych dwa prostokątne okna, zakończone półkoliście, ujęte ozdobnym obramieniem snycerskim. Elewacje boczne rozczłonkowane nieregularnie lisicami - między nimi po trzy okna prostokątne, zakończone łukiem wycinkowym, wielopolowe, również ujęte obramieniem snycerskim. W elewacji zachodniej prostokątne drzwi do kruchtę z ozdobnym nadprożem. W prezbiterium po dwa okna c.d. na wkładce nr 1.

14. Kubatura ok. 500 m <sup>3</sup>	15. Powierzchnia użytkowa ok. 190 m <sup>2</sup>	16. Przeznaczenie pierwotne sakralne	17. Użytkowanie obecne sakralne
--	---	---	------------------------------------

18. Prace budowlane i konserwatorskie, ich przebieg i dokumentacja

Po 1945 roku odbudowa i remont ze zniszczeń wojennych. Około 1975 roku wymiana podmurówki z kamiennej na betonową, w latach 80 -tych były prowadzone prace renowacyjne wewnątrz.

19. Stan zachowania (fundamenty, ściany zewnętrzne, ściany wewnętrzne, sklepienia, stropy konstrukcje dachowe, pokrycie dachu, wyposażenie i instalacje)

Stan zachowania dobry. Miejscami spróchniałe deski szalunkowe.

20. Najpilniejsze postulaty konserwatorskie

Podjęcie remontu stosownie do uwag zawartych w punkcie 19.

21. Akta archiwalne (rodzaj akt, numer i miejsce przechowywania)

22. Bibliografia

Katalog Zabytków Sztuki w Polsce, t. IX, z. 3, Kolno,  
Grajewo i okolice, Warszawa 1988, s.3.

23. Źródła ikonograficzne i fotografie (rodzaj, miejsce przechowywania, sygnatury)

24. Uwagi różne

25. Wypełnił

P. Mazur

imię i nazwisko

data

06. 1990.

26. Sprawdził

imię i nazwisko

data

27. Załączniki

Wkładki nr 1,2.

1. Miejscowość

2. Obiekt (nazwa jak w karcie)

3. Zawartość wkladki (nazwa obiektu lub materiału uzupełniającego)

c.d. punktu 13.

z każdej strony - jedno analogiczne do okien korpusu nawowego, drugie węższe, również skończone łukiem wycinkowym.

Wnętrze i wyposażenie:

Podłogi drewniane, boazerie, filary obite w  $\frac{1}{3}$  płytą. Wzdłuż górnych partii ścian dekoracyjne listwy. Trzy neobarokowe oktarze architektoniczne, chrzcielnica i ławki z czasów budowy kościoła.

Instalacje:

Elektryczna, nagłośnieniowa.



Fasada główna



Wieża na sygnaturkę



Widok od wsch.

P. Mazur, 06. 1990.

Wkładkę założył: .....  
(imie, nazwisko, data)

Miejsce przechowywania negatywów: .....

OZGraf. Z.P. Ostróda zam. 699 nakł. 23.600

Wzór ODZ 1978 r.



Elewacja zach.



Drzwi do zakrystii



Szczyt fasady głównej



Prezbiterium



Okno prezbiterium



Okno korpusu nawowego

1. Miejscowość Dobrylas	2. Obiekt (nazwa jak w karcie) Kościół par. p.w. Najśw. Serca Jezusowego	3. Zawartość wkładki (nazwa obiektu lub materiału uzupełniającego) 7 fot.
----------------------------	--	--



Ambona



Wzmocnienia stropu



Filar

Wkładkę założył: P. Mazur, 06 1990.  
(imię, nazwisko, data)

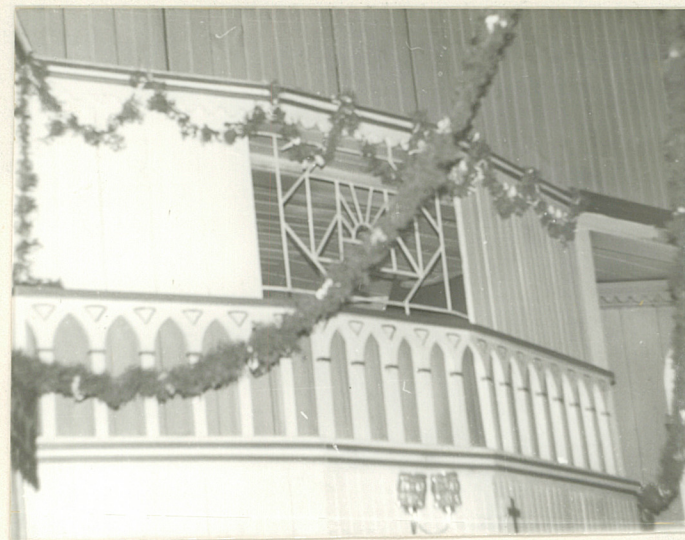
Miejsce przechowywania negatywów:

OZGraf. Z.P. Ostróda zam. 699 nakł. 23.600

Wzór ODZ 1978 r.



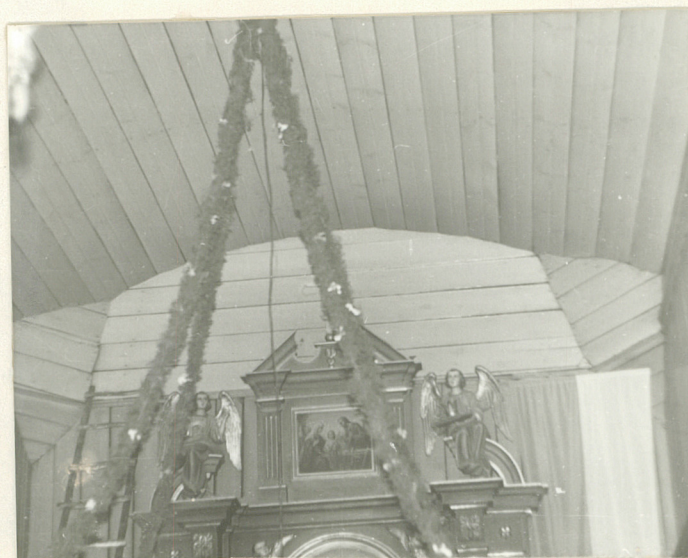
Ołtarz główny



Empora



Lizena wewnętrzna



Strop w prezbiterium