

PODLASKIE

5916

1. Obiekt

402/2

DZWONNICA

przebudowa z Zawady
1978

2. Czas powstania

2 poł. XVIII, 1979

3. Miejscowość

CIBORY
KOŁACZKI

4. Adres

Cibory Kołaczki

nr hipoteczny

5. Przynależność administracyjna

województwo łomżyńskie

gmina Zawady

pow. Białystok

6. Poprzednie nazwy miejscowości

7. Przynależność administracyjna przed 1.VI.1975

województwo białostockie

powiat Zambrów

8. Właściciel i jego adres:

Parafia rzym.kat.w Zawadach,
filia w Ciborach Kołaczkach

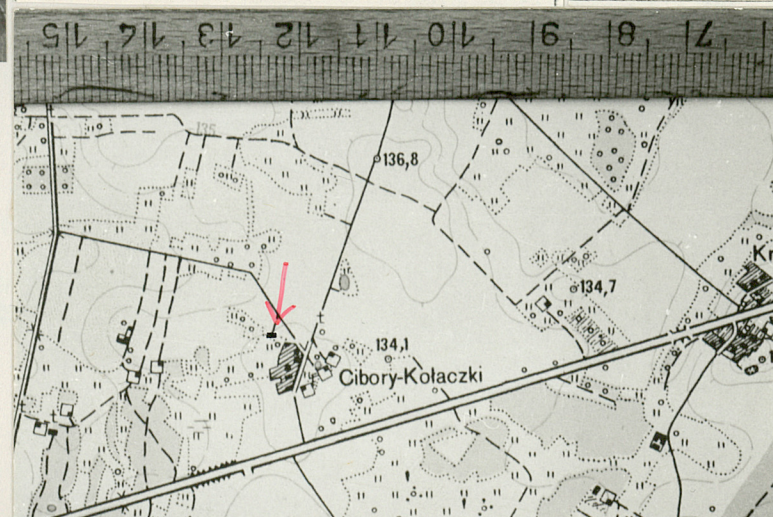
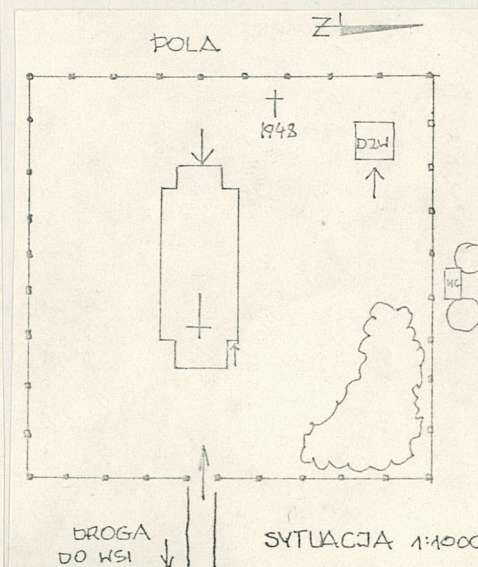
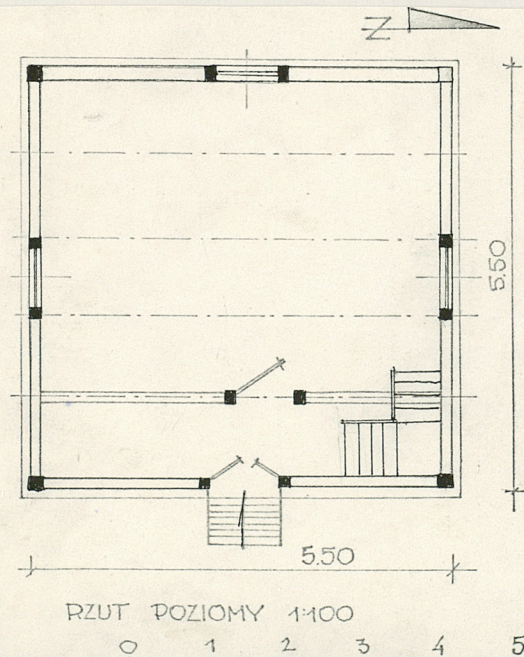
9. Użytkownik i jego adres:

j.w.

10. Rejestr zabytków

43/347

data 28.XII.1974



autor zdjęć
data wykonania
miejsce przechowywania negatywów

12. Autorzy, historia obiektu, określenia stylu

Zbudowana zapewne w 2 połowie XVIII wieku tj. wkrótce po wzniesieniu kościoła par. w Zawadach.

Przeniesiona wraz z kościołem z Zawad w 1979 roku.

13. Opis (sytuacja materiał i konstrukcja, rzut, bryła, elewacje, dach, wnętrze wyposażenie, instalacje)

Sytuacja - usytuowana w pn.-zach. części ogrodzonego terenu kościelnego, w odległ. ok. 20m od kościoła. Teren płaski bez zadrzewień. Frontem zwrócona na wschód.

Materiał i technika - drewniana, konstrukcji słupowej, szalowana, na fundamentach z łamanego granitu. Więźba krokwiowa. Dach części niższej kryty gontem, wyższej blachą miedzianą. Strop nad parterem drewniany, płaski; nad podpiwniczeniem żelbetowy wylewany. W piwnicach posadzka cementowa, na piętrze podłogi białe. Schody do piwnic betonowe, zewnętrzne schodki drewniane, z prostymi poręczami. Okna w części parterowej drewniane, dwuskrzydłowe, prostokątne zamknięte łukiem odcinkowym nadwieszonym. W części wyższej przeźrocza szczelinowe. W piwnicach okna wielokwaterowe z ram stalowych. Drzwi dwuskrzydłowe, płycinowe.

Rzut - obiekt na planie kwadratu o boku 5.50 m, podpiwniczony.

Bryła - dwudzielna, złożona z korpusu parteru z dachem czterospadowym i węższej części /niegdyś na dzwony/ górnej z dachem namiotowym zwieńczonym iglicą i krzyżem.

Elewacje - w przyziemiu pas murowanego podpiwniczenia wyżej szalowane pionowymi deskami ściany części dolnej. Spoiny między deskami szalowania oblistwowane. W elewacji frontowej na osi wejście przez prostokątny otwór drzwiowy, dach niewielkie okno. W pozostałych elewacjach okna przesunięte w stosunku do osi. W elewacjach części górnej po dwa prostokątne przeźrocza szczelinowe.

Wnętrze - na parterze z wydzielonym wąskim korytarzem tuż za wejściem; z korytarza na wprost wejście do pomieszczenia doświetlonego trzema oknami; w końcu korytarza z prawej strony zejście do piwnic. W piwnicach trzy niewielkie pomieszczenia różnej wielkości i funkcji.

Instalacje - elektryczna.

| | | | |
|--|---------------------------|---|------------------------|
| 14. Kubatura | 15. Powierzchnia użytkowa | 16. Przeznaczenie pierwotne | 17. Użytkowanie obecne |
| ok. 300 m ³ | 45 m ² | dzwonnica kościelna | mieszkalno-magazynowe |
| 18. Prace budowlane i konserwatorskie, ich przebieg i dokumentacja Remont konserwatorski w 1980 roku po przeniesieniu dzwonnicy z Zawad. Wówczas posadowienie na nowym podpiwniczeniu, wymiana zniszczonych elementów konstrukcji słupowej, oszalowanie, nowy gont i dach. Od 1985 r. adaptacja piwnic i parteru do celów mieszkalnych. | | 19. Stan zachowania (fundamenty, ściany zewnętrzne, ściany wewnętrzne, sklepienia, stropy, konstrukcje dachowe, pokrycie dachu, wyposażenie i instalacje) Po remoncie w 1980 roku stan techniczny obiektu b.dobry. | |
| 20. Najpilniejsze postulaty konserwatorskie | | | |

21. Akta archiwalne (rodzaj akt, numer i miejsce przechowywania)

22. Bibliografia

Katalog Zabytków Sztuki w Polsce, t.IX. woj.łom-
żyńskie, z.2 Ciechanowiec....pod red.H.Kołamajskiej-
Saeed, Warszawa 1986, s.10.

23. Źródła ikonograficzne i fotografie (rodzaj, miejsce przechowywania sygnatury)

Negatywy w posiadaniu BB i DZ w Łomży

24. Uwagi różne

25. Wypełnił

Tekst i rys. W.Boruch
III.87
Fot.P.Maliszewski,
IX.86

26. Sprawdził

27.Załączniki:wkładka nr 1



widok od str. pn.-wsch.



widok od str. pd.



widok od tyłu /zach/